

**Mestské hospodárstvo a správa lesov, m.r.o., Trenčín**

**Mestské zastupiteľstvo  
v Trenčíne**

v Trenčíne dňa 24.06.2026

**S P R Á V A**

**o stave plnenia Memoranda o znižovaní energetickej náročnosti  
pri prevádzke Zimného štadióna Pavla Demitru v Trenčíne**

**Predkladá:**

PhDr. Štefan Škultéty, MBA  
riaditeľ MHSL, m.r.o., Trenčín

**Návrh na uznesenie:**

na osobitnej prílohe

**Spracoval:**

Ing. Zuzana Petříková  
správca zimného štadióna a krytej plavárne

**Zodpovedná osoba:**

Ing. Zuzana Petříková  
správca zimného štadióna a krytej plavárne

Vypracované dňa 15.06.2026

V súlade s Uznesením č. 161 Mestského zastupiteľstva v Trenčíne zo dňa 21.2.2023  
organizácia MHSL, m.r.o., Trenčín predkladá

### **Správu o stave plnenia Memoranda o znižovaní energetickej náročnosti pri prevádzke Zimného štadióna Pavla Demitru v Trenčíne**

Memorandum o znižovaní energetickej náročnosti pri prevádzke Zimného štadióna Pavla Demitru v Trenčíne nadobudlo účinnosť dňa 8.3.2023 a Mestské zastupiteľstvo v Trenčíne zaviazalo Mestské hospodárstvo a správa lesov, m.r.o., Trenčín ako správcu objektu v súlade s článkom I, ods. 1, písm. g) odo dňa účinnosti tohto memoranda vykonávať pravidelne (aspoň 1 krát mesačne) odpočty meradiel energií (voda, plyn, elektrická energia) na najnižšej možnej úrovni, vedie o nich riadny písomný záznam a tento záznam bude pravidelne (aspoň 2x ročne) predkladať na vedomie Mestskému zastupiteľstvu v Trenčíne.

V roku 2023 boli tieto informácie súčasťou vyhodnocovania jednotlivých opatrení prijatých v uvedenom memorande a boli predložené Mestskému zastupiteľstvu v Trenčíne v štyroch správach. V nasledovných rokoch budú správy predkladané 2x ročne, prvá po ukončení sezóny a druhá ku koncu kalendárneho roka.

Správa zimného štadióna vykonáva v zmysle memoranda pravidelné kontroly zamerané na:

- zhasínanie vnútorného osvetlenia (znižovanie spotreby el.energie),
- kontrola vodovodných batérií sociálnych zariadení v celom objekte vrátane kabín (znižovanie spotreby vody),
- dodržiavanie časového limitu 30 minút na opustenie kabíny po skončení tréningovej jednotky.

**Na základe uvedeného predkladáme plnenie opatrenia podľa čl. I – ods.1.,  
písm. g):**

*Prehľad spotreby energií po jednotlivých komoditách  
za obdobie od 1.1.2023 do 31.05.2026:*

Elektrická energia v kWh Rok 2023	Stav meradla		Rozdiel	Násobiteľ meradla 6x
	počiatočný	koncový		
Január	1 064 224	1 067 951	3 727	22 362
Február	1 067 951	1 079 551	11 600	69 600
Marec	1 079 551	1 093 035	13 484	80 904
Apríl	1 093 035	1 104 855	11 820	70 920
Máj	1 104 855	1 109 563	4 708	28 248
Jún	1 109 563	1 111 317	1 754	10 524
Júl	1 111 317	1 122 720	11 403	68 418
August	1 122 720	1 142 421	19 701	118 206

Elektrická energia v kWh Rok 2023	Stav meradla		Rozdiel	Násobiteľ meradla 6x
	počiatočný	koncový		
September	1 142 421	1 160 239	17 818	106 908
Október	1 160 239	1 176 085	15 846	95 076
November	1 176 085	1 189 559	13 474	80 844
December	1 189 559	1 201 914	12 355	74 130

Elektrická energia v kWh Rok 2024	Stav meradla		Rozdiel	Násobiteľ meradla 6x
	počiatočný	koncový		
Január	1 201 914	1 214 560	12 646	75 876
Február	1 214 560	1 228 042	13 482	80 892
Marec	1 228 042	1 243 123	15 081	90 486
Apríl	1 243 123	1 254 942	11 819	70 914
Máj	1 254 942	1 257 161	2 219	13 314
Jún	1 257 161	1 259 241	2 080	12 480
Júl	1 259 241	1 263 806	4 565	27 390
August	1 263 806	1 280 832	17 026	102 156
September	1 280 832	1 296 968	16 136	96 816
Október	1 296 968	1 311 765	14 797	88 782
November	1 311 765	1 324 353	12 588	75 528
December	1 324 353	1 336 509	12 156	72 936

Elektrická energia v kWh Rok 2025	Stav meradla		Rozdiel	Násobiteľ meradla 6x
	počiatočný	koncový		
Január	1 336 509	1 349 186	12 677	76 062
Február	1 349 186	1 359 735	10 549	63 294
Marec	1 359 735	1 373 160	13 425	80 550
Apríl	1 373 160	1 376 271	3 111	18 666
Máj	1 376 271	1 378 041	1 770	10 620
Jún	1 378 041	1 379 340	1 299	7 794
Júl	1 379 340	1 382 663	3 323	19 938
August	1 382 663	1 394 742	12 079	72 474
August	*49	7 459	7 410	44 460
September	7 459	32 232	24 773	148 638
Október	32 232	50 781	18 549	111 294
November	50 781	66 834	16 053	96 318
December	66 834	82 753	15 919	95 514

\*výmena meradla

Elektrická energia v kWh Rok 2026	Stav meradla		Rozdiel	Násobiteľ meradla 6x
	počiatočný	koncový		
Január	82 753	98 440	15 687	94 122
Február	98 440	113 239	14 799	88 794
Marec	113 239	129 545	16 306	97 836
Apríl	129 545	144 906	15 361	92 166
Máj	144 906	150 289	5 383	32 298

**Porovnanie spotreby elektrickej energie:**

Elektrická energia v kWh	Obdobie			
	ROK 2023	ROK 2024	ROK 2025	ROK 2026
Január	22 362	75 876	76 062	94 122
Február	69 600	80 892	63 294	88 794
Marec	80 904	90 486	80 550	97 836
Apríl	70 920	70 914	18 666	92 166
Máj	28 248	13 314	10 620	32 298
Jún	10 524	12 480	7 794	
Júl	68 418	27 390	19 938	
August	118 206	102 156	116 934	
September	106 908	96 816	148 638	
Október	95 076	88 782	111 294	
November	80 844	75 528	96 318	
December	74 130	72 936	95 514	

Plyn v m <sup>3</sup> Rok 2023	Stav meradla		Rozdiel	Prepočet na kWh
	počiatočný	koncový		
Január	411 875	430 193	18 318	198 805
Február	430 193	451 501	21 308	231 575
Marec	451 501	473 039	21 538	233 235
Apríl	473 039	489 386	16 347	177 643
Máj	489 386	495 784	6 398	69 853
Jún	495 784	497 634	1 850	20 387
Júl	497 634	500 629	2 995	32 966
August	500 629	506 346	5 717	62 921
September	506 346	513 215	6 869	75 106
Október	513 215	524 317	11 102	121 622
November	524 317	541 165	16 848	183 441
December	541 165	564 414	23 249	253 182

Plyn v m <sup>3</sup> Rok 2024	Stav meradla		Rozdiel	Prepočet na kWh
	počiatočný	koncový		
Január	564 414	582 230	17 816	193 749
Január	*0	6 063	6 063	65 911
Február	6 063	25 940	19 877	215 884
Marec	25 940	45 718	19 778	214 433
Apríl	45 718	59 104	13 386	145 854
Máj	59 104	62 038	2 934	32 165
Jún	62 038	63 904	1 866	20 416
Júl	63 904	65 167	1 263	13 784
August	65 167	69 703	4 536	49 619
September	69 703	78 066	8 363	91 374
Október	78 066	92 463	14 397	157 633
November	92 463	112 709	20 246	220 661
December	112 709	135 219	22 510	245 089

\*výmena meradla

Plyn v m <sup>3</sup> Rok 2025	Stav meradla		Rozdiel	Prepočet na kWh
	počiatočný	koncový		
Január	135 219	159 161	23 942	260 513
Február	159 161	182 463	23 302	252 966
Marec	182 463	204 891	22 428	243 411
Apríl	204 891	210 192	5 301	57 707
Máj	210 192	210 192	0	0
Jún	210 192	210 192	0	0
Júl	210 192	210 230	38	417
August	210 230	214 621	4 391	48 037
September	214 621	222 907	8 286	90 872
Október	222 907	241 472	18 565	203 491
November	241 472	260 902	19 430	212 525
December	260 902	281 847	20 945	228 698

Plyn v m <sup>3</sup> Rok 2026	Stav meradla		Rozdiel	Prepočet na kWh
	počiatočný	koncový		
Január	281 847	306 776	24 929	271 527
Február	306 776	326 365	19 589	212 717
Marec	326 365	344 787	18 422	200 265
Apríl	344 787	356 600	11 813	128 821
Máj	356 600	359 061	2 461	26 926

**Porovnanie spotreby plynu:**

Plyn v m <sup>3</sup>	Obdobie			
	ROK 2023	ROK 2024	ROK 2025	ROK 2026
Január	18 318	23 879	23 942	24 929
Február	21 308	19 877	23 302	19 589
Marec	21 538	19 778	22 428	18 422
Apríl	16 347	13 386	5 301	11 813
Máj	6 398	2 934	0	2 461
Jún	1 850	1 866	0	
Júl	2 995	1 263	38	
August	5 717	4 536	4 391	
September	6 869	8 363	8 286	
Október	11 102	14 397	18 565	
November	16 848	20 246	19 430	
December	23 249	22 510	20 945	

Vodné v m <sup>3</sup> Rok 2023	Stav meradla		Rozdiel
	počiatočný	koncový	
Január	9 099	9 625	526
Február	9 625	10 567	942
Marec	10 567	11 445	878
Apríl	11 445	12 076	631
Máj	12 076	12 185	109
Jún	12 185	12 418	233
Júl	12 418	13 089	671
August	13 089	13 860	771
September	13 860	14 460	600
Október	14 460	15 328	868
November	15 328	16 033	705
December	16 033	16 366	333

Vodné v m <sup>3</sup> Rok 2024	Stav meradla		Rozdiel
	počiatočný	koncový	
Január	16 366	17 669	1 303
Február	17 669	18 332	663
Marec	18 332	19 071	739
Apríl	19 071	19 441	370
Máj	19 441	19 481	40
Jún	19 481	19 524	43
Júl	19 524	19 839	315
August	19 839	21 089	1 250
September	21 089	22 326	1 237
Október	22 326	23 656	1 330

Vodné v m <sup>3</sup> Rok 2024	Stav meradla		Rozdiel
	počiatočný	koncový	
November	23 656	24 254	598
December	24 254	25 069	815

Vodné v m <sup>3</sup> Rok 2025	Stav meradla		Rozdiel
	počiatočný	koncový	
Január	25 069	25 069	0*
Február	25 069	25 174	105
Marec	25 174	25 480	306
Apríl	25 480	25 736	256
Máj	25 736	25 893	157
Jún	25 893	26 045	152
Júl	26 045	26 417	372
August	26 417	27 157	740
September	27 157	27 748	591
Október	27 748	28 110	362
November	28 110	28 493	383
December	28 493	28 775	282

\*v mesiaci December 2024 bola vodomerná šachta neprístupná z dôvodu umiestnenia stavby v danom mieste a zo strany dodávateľa vody bol vykonaný odhad spotreby.

Vodné v m <sup>3</sup> Rok 2026	Stav meradla		Rozdiel
	počiatočný	koncový	
Január	28 775	29 377	602
Február	29 377	29 735	358
Marec	29 735	30 025	290
Apríl	30 025	30 681	656
Máj	30 681	30 730	49

#### Porovnanie spotreby vody:

Vodné v m <sup>3</sup>	Obdobie			
	ROK 2023	ROK 2024	ROK 2025	ROK 2026
Január	526	1 303	0	602
Február	942	663	105	358
Marec	878	739	306	290
Apríl	631	370	256	656
Máj	109	40	157	49
Jún	233	43	152	
Júl	671	315	372	

Vodné v m <sup>3</sup>	Obdobie			
	ROK 2023	ROK 2024	ROK 2025	ROK 2026
August	771	1 250	740	
September	600	1 237	591	
Október	868	1 330	362	
November	705	598	383	
December	333	815	282	

### **Informácie k spotrebe energií:**

Sezóna 2023/2024 napriek skončeniu jednotlivých súťaží bola predĺžená do konca apríla 2024 z dôvodu medzinárodného prípravného zápasu poriadaného SZLH.

Pri porovnaní spotreby energií je potrebné uviesť, že v januári 2023 pokračovala rekonštrukcia strechy objektu a ľad bol opäť k dispozícii od 15. februára 2023.

Zvýšená spotreba elektrickej energie za I. štvrťrok 2024 bola ovplyvnená najmä nadpriemernými vonkajšími teplotami, čo sa naopak prejavilo v zníženej spotrebe plynu.

V ďalších mesiacoch pri spotrebe elektrickej energie evidujeme v porovnaní s rokom 2023 pokles, najmä počas letných mesiacov, aj napriek tomu, že vonkajšie teploty boli dlhodobo nadpriemerné.

V III. štvrťroku 2024 došlo k zvýšenej spotrebe vody z dôvodu poruchy čerpadiel a nevyhnutnej opravy vodoinštalácie pri využívaní studňovej vody, ktorá je používaná na prípravu ľadu a dopĺňaná do systému chladenia. Zistené závady boli odstránené.

V I. štvrťroku 2025 evidujeme zvýšenú spotrebu plynu, ktorú ovplyvnili nižšie nočné teploty a rekonštrukcia vonkajšieho opláštenia objektu (postupné otváranie jednotlivých blokov), počas ktorej nebolo možné úplne zastaviť vykurovanie z dôvodu plnej prevádzky (tréningy, zápasy a pod.). V období od augusta 2025 sme zaznamenali zvýšenú spotrebu elektrickej energie, ktorá súvisí s uvedením nových technológií do prevádzky, inštalovaných počas poslednej etapy modernizácie objektu.

Z prehľadu spotreby vody po jednotlivých kabínach evidujeme mierne zvýšenú spotrebu vody v kabíne „A“ mužstva Dukly Seniorov, ktorú v porovnaní rokov 2024 a 2023 ovplyvnil vyšší počet prípravných zápasov. Zvýšenú spotrebu vody v kabínach Dukly Juniorov, Dukly Dorastu a Gladiators evidujeme ďalej v roku 2025, kedy v období od apríla 2025 do polovice augusta, vodu z kabín používal na stavbu dodávateľ modernizácie objektu a nie jednotlivé strany memoranda.

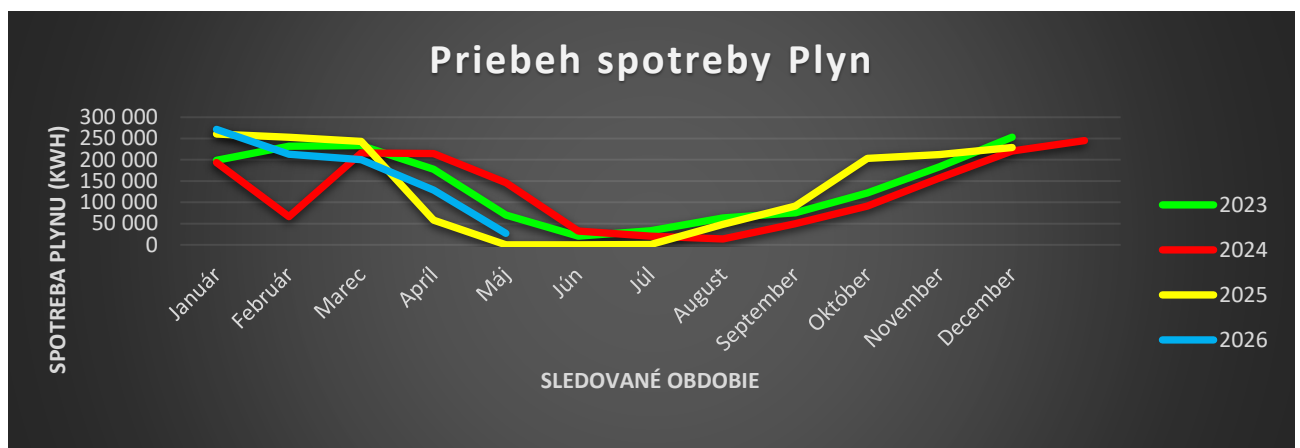
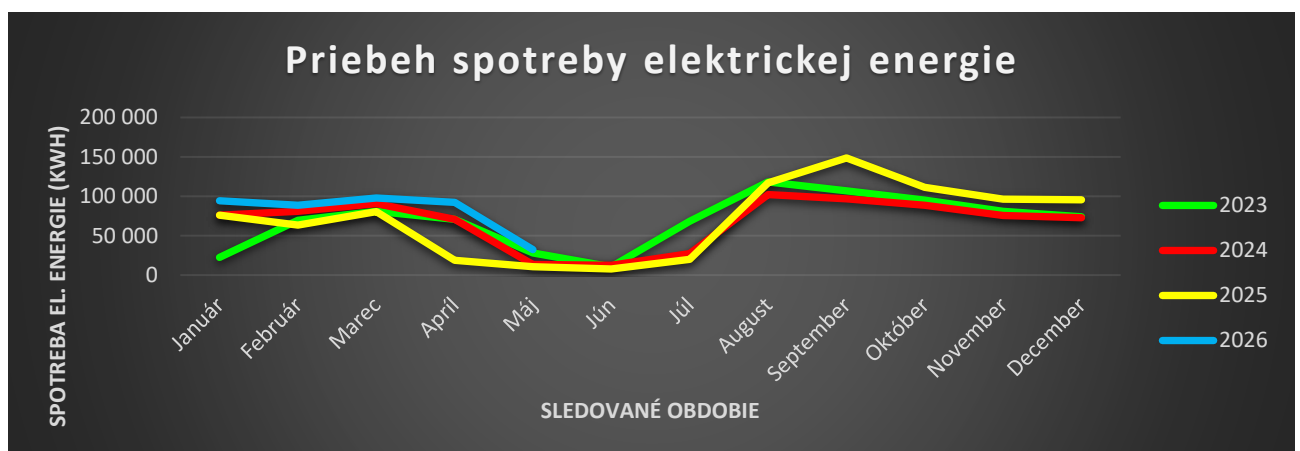
Ďalej v sledovanom období do 31.5.2026 evidujeme, v porovnaní s predchádzajúcimi rokmi zníženie spotreby zemného plynu, kedy sa už v plnom rozsahu prejavilo dokončenie rekonštrukcie opláštenia objektu zimného štadióna. Zvýšený nárast spotreby tejto komodity bol počas mesiaca apríl, čo bolo ovplyvnené konaním sa Majstrovstiev sveta hráčov do 18 rokov v ľadovom hokeji v termíne od 22.4.2025 do 2.5.2026.

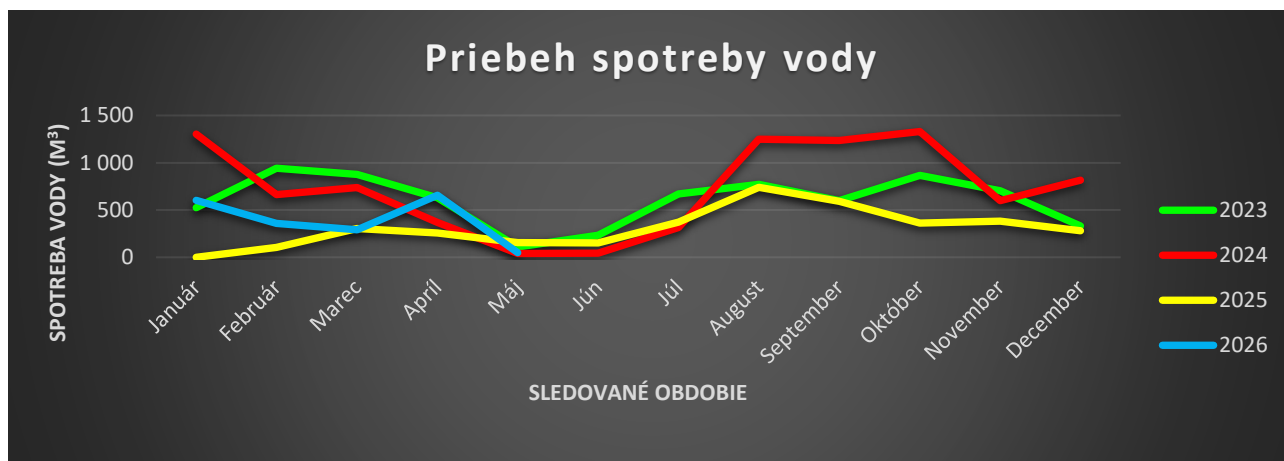
Naopak pri spotrebe elektrickej energie evidujeme zvýšenie spotreby, čo vyplýva z plnej prevádzky novo nainštalovaných technológií počas poslednej etapy rekonštrukcie - vzduchotechnika, nové osvetľovacie prvky. Spotrebu el.energie rovnako ovplyvnilo organizovanie Majstrovstiev sveta hráčov do 18 rokov v ľadovom hokeji, kedy bolo nevyhnutné po modernizácii mantinelov vytvoriť nový ľad. Po spustení fotovoltických panelov, ktoré by mali byť uvedené do prevádzky počas II. polroka 2026, predpokladáme zníženie spotreby elektrickej energie. Spusteniu fotovoltických panelov musí predchádzať

rekonštrukcia elektrickej rozvodne, z dôvodu dodatočných technických požiadaviek Západoslovenskej distribučnej spoločnosti, a sprísňovania podmienok a požiadaviek na uvedenie panelov do prevádzky.

Zároveň boli do zmlúv o výpožičke objektu zapracované body, ktoré ukladajú vypožičiatelovi povinnosť aktívne vykonávať opatrenia na zníženie energetickej náročnosti prevádzky objektu zimného štadióna. Jedná sa o nasledovné opatrenia:

- znižiť spotrebu vody pri sprchovaní, najmä skrátenie dĺžky sprchovania,
- dôsledne dbať na zhasínanie osvetlenia priestorov pri odchode a zatvorenie vchodových dverí,
- dôsledné regulovať vetrania v miestnosti tak, aby nedochádzalo k výrazným únikom tepla.





Prehľad spotreby vody po jednotlivých kabínach od 7.6.2023 do 31.05.2026:

1. Stav merača kabína „A“ mužstva Dukla SENIORI:

Teplá/studená v m <sup>3</sup> Rok 2023	Stav meradla		Rozdiel
	počiatočný	koncový	
Jún	0	0	0
Júl	0	1	1
August	1	18	17
September	18	30	12
Október	30	44	14
November	44	56	12
December	56	67	11

Teplá/studená v m <sup>3</sup> Rok 2024	Stav meradla		Rozdiel
	počiatočný	koncový	
Január	67	78	11
Február	78	90	12
Marec	90	102	12
Apríl	102	110	8
Máj	110	115	5
Jún	115	118	3
Júl	118	134	16
August	134	156	22
September	156	178	22
Október	178	201	23
November	201	223	22
December	223	243	20

Teplá/studená v m <sup>3</sup> Rok 2025	Stav meradla		Rozdiel
	počiatočný	koncový	
Január	243	264	21
Február	264	285	21

Teplá/studená v m <sup>3</sup> Rok 2025	Stav meradla		Rozdiel
	počiatočný	koncový	
Marec	285	308	23
Apríl	308	315	7
Máj	315	315	0
Jún	315	319	4
Júl	319	329	10
August	329	348	19
September	348	359	11
Október	359	370	11
November	370	391	21
December	391	416	25

Teplá/studená v m <sup>3</sup> Rok 2026	Stav meradla		Rozdiel
	počiatočný	koncový	
Január	416	439	23
Február	439	458	19
Marec	458	484	26
Apríl	484	557	73
Máj	557	567	10

2. kabína Dukla JUNIORI:

Teplá/studená v m <sup>3</sup> Rok 2023	Stav meradla		Rozdiel
	počiatočný	koncový	
Jún	0	0	0
Júl	0	1	1
August	1	29,7	28,7
September	29,7	38	8,3
Október	38	49	11
November	49	59	10
December	59	70	11

Teplá/studená v m <sup>3</sup> Rok 2024	Stav meradla		Rozdiel
	počiatočný	koncový	
Január	70	83	13
Február	83	94	11
Marec	94	107	13
Apríl	107	119	12
Máj	119	121	2
Jún	121	129	8
Júl	129	135	6
August	135	148	13
September	148	160	12

Teplá/studená v m <sup>3</sup> Rok 2024	Stav meradla		Rozdiel
	počiatočný	koncový	
Október	160	171	11
November	171	181	10
December	181	190	9

Teplá/studená v m <sup>3</sup> Rok 2025	Stav meradla		Rozdiel
	počiatočný	koncový	
Január	190	198	8
Február	198	208	10
Marec	208	215	7
Apríl	215	299	84
Máj	299	380	81
Jún	380	476	96
Júl	476	579	103
August	579	691	112
September	691	703	12
Október	703	713	10
November	713	739	26
December	739	767	28

Teplá/studená v m <sup>3</sup> Rok 2026	Stav meradla		Rozdiel
	počiatočný	koncový	
Január	767	801	34
Február	801	837	36
Marec	837	849	12
Apríl	849	902	53
Máj	902	916	14

3. kabína Dukla DORAST:

Teplá/studená v m <sup>3</sup> Rok 2023	Stav meradla		Rozdiel
	počiatočný	koncový	
Jún	0	0	0
Júl	0	2	2
August	2	37,2	35,2
September	37,2	52	14,8
Október	52	69	17
November	69	84	15
December	84	99	15

Teplá/studená v m <sup>3</sup> Rok 2024	Stav meradla		Rozdiel
	počiatočný	koncový	
Január	99	116	17
Február	116	132	16
Marec	132	148	16
Apríl	148	158	10
Máj	158	160	2
Jún	160	162	2
Júl	162	170	8
August	170	181	11
September	181	191	10
Október	191	203	12
November	203	213	10
December	213	223	10

Teplá/studená v m <sup>3</sup> Rok 2025	Stav meradla		Rozdiel
	počiatočný	koncový	
Január	223	234	11
Február	234	240	6
Marec	240	245	5
Apríl	245	259	14
Máj	259	263	4
Jún	263	292	29
Júl	292	319	27
August	319	352	33
September	352	371	19
Október	371	383	12
November	383	396	13
December	396	408	12

Teplá/studená v m <sup>3</sup> Rok 2026	Stav meradla		Rozdiel
	počiatočný	koncový	
Január	408	416	8
Február	416	427	11
Marec	427	436	9
Apríl	436	456	20
Máj	456	461	5

4. kabína GLADIATORS (do 31.8.2023 neboli hráči na ľade):

Teplá/studená v m <sup>3</sup> Rok 2023	Stav meradla		Rozdiel
	počiatočný	koncový	
Jún	0	0	0
Júl	0	0	0

Teplá/studená v m <sup>3</sup> Rok 2023	Stav meradla		Rozdiel
	počiatočný	koncový	
August	0	0	0
September	0	5	5
Október	5	11	6
November	11	18	7
December	18	24	6

Teplá/studená v m <sup>3</sup> Rok 2024	Stav meradla		Rozdiel
	počiatočný	koncový	
Január	24	31	7
Február	31	37	6
Marec	37	42	5
Apríl	42	45	3
Máj	45	45	0
Jún	45	45	0
Júl	45	52	7
August	52	62	10
September	62	73	11
Október	73	83	10
November	83	90	7
December	90	102	12

Teplá/studená v m <sup>3</sup> Rok 2025	Stav meradla		Rozdiel
	počiatočný	koncový	
Január	102	112	10
Február	112	120	8
Marec	120	125	5
Apríl	125	131	6
Máj	131	139	8
Jún	139	156	17
Júl	156	181	25
August	181	197	16
September	197	208	11
Október	208	218	10
November	218	229	11
December	229	233	4

Teplá/studená v m <sup>3</sup> Rok 2026	Stav meradla		Rozdiel
	počiatočný	koncový	
Január	233	239	6
Február	239	247	8
Marec	247	256	9
Apríl	256	279	23
Máj	279	284	5

Mestské zastupiteľstvo v Trenčíne

**berie na vedomie**

správu o stave plnenia Memoranda o znižovaní energetickej náročnosti pri prevádzke Zimného štadióna Pavla Demitru v Trenčíne uzavretého medzi Mestským hospodárstvom a správou lesov, m.r.o., Trenčín a Hokejovým klubom DUKLA Trenčín, a.s., Hokejovým klubom Dukla Trenčín, n.o., FRYSLA Slovakia, s.r.o. a Kraso Trenčín, občianske združenie.