



Prevádzkový poriadok parkovacej zóny v meste Trenčín

Platný od 18. novembra 2023

Obsah

1	Predmet úpravy	2
2	Názov prevádzkovateľa vymedzených úsekov miestnych komunikácií určených na dočasné parkovanie	2
3	Zoznam úsekov miestnych komunikácií určených na dočasné parkovanie	2
4	Doba spoplatnenia	3
5	Výška úhrady za dočasné parkovanie	4
6	Spôsob platenia úhrady a kontrola zaplatenia úhrady	4
7	Podmienky pre opakované vydanie parkovacích kariet	8
8	Elektronické vybavovanie kariet	9
9	Záverečné ustanovenia	10

1 Predmet úpravy

1. Prevádzkový poriadok parkovacej zóny v meste Trenčín (ďalej len „prevádzkový poriadok“) vychádza zo Všeobecne záväzného nariadenia mesta Trenčín o dočasnom parkovaní motorových vozidiel na vymedzených úsekoch miestnych komunikácií na území mesta Trenčín v platnom znení (ďalej len „VZN č. 10/2016“). Stanovuje podmienky státia motorových vozidiel na parkovacích miestach prevádzkovaných Mestom Trenčín (ďalej len „prevádzkovateľ“).

2 Názov prevádzkovateľa vymedzených úsekov miestnych komunikácií určených na dočasné parkovanie

Mesto Trenčín

Mierové nám. 1/2

911 64 Trenčín

IČO: 00 312 037

DIČ: 2021079995

tel. kontakt:

e-mail: parkovanie@trencin.sk

web: parkovanietrencin.sk

(ďalej len „prevádzkovateľ“)

Predajné miesto prevádzkovateľa

Mesto Trenčín

Klientske centrum

Mierové nám. 1/2

911 64 Trenčín

Otváracie hodiny:

pondelok – štvrtok 8.00 – 16.30

piatok 8.00 – 14.00

3 Zoznam úsekov miestnych komunikácií určených na dočasné parkovanie

1. Úseky miestnych komunikácií na dočasné parkovanie boli v zmysle VZN č. 10/2016 určené na uliciach uvedených v tomto ustanovení. Grafické vyobrazenie parkovacej zóny s rozdelením na jednotlivé pásma v zmysle VZN č. 10/2016, vrátane vymedzenia dlhodobých parkovísk na konkrétnych uliciach tvorí prílohu č. 1 tohto prevádzkového poriadku.

Pásma	Zoznam ulíc v danom pásme
A	Farská, Hasičská, Hviezdoslavská, Jaselská, Kniežat'a Pribinu, Mariánske námestie, Marka Aurélia, Matúšova, Mierové nám., Nám. SNP, Palackého, Rozmarínova, Sládkovičova, Štúrovo nám., Vajanského, Vojtecha Zamarovského
B	1. mája, Horný Šianec, J. Branekého, Jesenského (v úseku medzi ul. K dolnej stanici a ul. Legionárska), K dolnej stanici (v úseku medzi ul. Piaristická a ul. Legionárska), Legionárska (v úseku medzi ul. K dolnej stanici a Nám. sv. Anny), M. Nešporu, Nám. sv. Anny, Súdna (v úseku medzi Nám. sv. Anny po vstup do Nemocnice pre obvinených a odsúdených), Hviezdoslavova
C	28. októbra (v úseku medzi ul. Soblahovská a Dlhé Hony), Bernolákova, Dlhé Hony (v úseku medzi ul. Legionárska a Inovecká), Dolný Šianec (v úseku od SOŠ pri ul. Jilemnického po I. Olbrachta), Električná, I. Olbrachta, Inovecká (v úseku od ul. Soblahovská po Dlhé Hony po pravej strane), Jesenského (v úseku od podjazdu na Noviny po otoč za daňovým úradom), Jilemnického, K dolnej stanici (v úseku medzi ul. Električná a Piaristická), Kmet'ova, Kollárova, Kuzmányho, Legionárska (v úseku medzi ul. K dolnej stanici a Dlhé Hony), Moyzesova, Nemocničná, Panenská, Partizánska (v úseku medzi ul. Legionárska a križovatkou s ul. Partizánska smerujúcou k ul. Nad tehelňou), Piaristická, Soblahovská (v úseku od okružnej križovatky na Legionárskej po ul. I. Olbrachta po ľavej strane a po ul. Inoveckú po pravej strane), Súdna (v rozsahu mimo pásma B)
D	28. októbra (v úseku medzi ul. Dlhé Hony a Beckovská), Beckovská, Bezručova, Cintorínska, Dlhé Hony (v úseku medzi ul. Inovecká a Soblahovská), Dolný Šianec (v úseku od ul. I. Olbrachta po ul. Cintorínska), Inovecká (v úseku od ul. Dlhé Hony po ul. Osloboditeľov po pravej strane a v úseku od Soblahovskej po Bezručovu po ľavej strane), J. Kráľa, , Krátka, Kúty, Legionárska (v úseku medzi ul. Dlhé Hony a ul. Električná), Nová, Partizánska (v úseku medzi križovatkou s ul. Partizánska smerujúcou k ul. Nad tehelňou a ul. Cintorínskou), Soblahovská (v úseku od ul. I. Olbrachta po Cintorínsku po ľavej strane a od ul. Inovecká po Bezručovu po pravej strane), Tatranská, Záhradnícka, Zelená, Strojárska, Družstevná (v úseku medzi ul. Inovecká a Legionárska), Lidická, Kpt. Jaroša (v úseku medzi ul. Inovecká a Lidická), Kpt. Jaroša 49, Osloboditeľov
G	17. novembra, Gen. Goliana, Hodžova (v úseku medzi ul. Martina Rázusa a Gen. Viesta), Holubyho nám., Hurbanova (v úseku medzi ul. Študentská a Gen. Viesta), Jiráskova, Komenského, Kragujevackých hrdinov, Martina Rázusa (v úseku medzi ul. Študentská a Gen. Viesta), Nábřežná, Sadová, Smetanova, Študentská, Švermova, Vodárenská
H	Gagarinova, Gen. Viesta, Hodžova (v úseku medzi ul. Gen. Viesta a ul. Opatovská), Hurbanova (zvyšná časť ulice nepatriaca do pásma G), Kpt. Nálepku, M. Turkovej, Martina Rázusa (v úseku medzi ul. Gen. Viesta a Kpt. Nálepku), Osvienčimská, Považská, Šoltésovej, Žilinská, Pri Tepličke, Brigádnická, Pod Skalkou, Jasná, Pod čerešňami, Odbojár, Sibírka, Pádivého, Ivana Krasku, Opatovská (úsek od podchodu pri Bille po most cez Kubranský potok), Clementisova
F	Mládežnícka (úsek od Študentskej ulice po reštauráciu Koliba)
J	Saratovská, L. Novomeského, Jána Halašu, K. Šmidkeho, Západná, Liptovská, Šafárikova, Bazovského, Vansovej, Gen. Svobodu (od križovatky so Saratovskou (vrátane) po koniec ulice za Južnou), Nám. Svätej Rodiny, Lavičková, Mateja Bela, Kyjevská, Halalovka, Južná, Východná (od zastávok pod kostolom po bod vzdialený cca 90m za poslednou križovatkou vľavo), Soblahovská (od kaplnky na cintoríne po park pod Juhom)
P	Pod Sokolice
Z	Brančíkova, Budovateľská, Duklianskych hrdinov, Jána Hollého, Kvetná, Ľudovíta Stárka (v úseku medzi ul. Piešťanská a Bratislavská), Piešťanská, Rastislavova, Staničná (v úseku medzi ul. Bratislavská a Zlatovská), Súťažná, Svätoplukova, Školská (v úseku medzi ul. Kvetná a Zlatovská), Továrnska, Veľkomoravská (v úseku medzi ul. Piešťanská a Bratislavská), Zlatovská (v úseku medzi ul. Staničná a Bratislavská)

4 Doba spoplatnenia

1. Doba spoplatnenia je stanovená nasledovne:

- a) v pásme A: celoročne v čase od 9.00 h do 24.00 h,
- b) v pásme B, C, D, F, G, H, J, P, Z: v pracovných dňoch od 0.00 h do 24.00 h, počas víkendov a dní pracovného pokoja v čase od 0.00 do 8.00 a od 19.00 do 24.00.
- c) v pásme B, C, D, F, G, H, J, P, Z na dlhodobých parkoviskách: v pracovných dňoch od 8.00 h do 16.00 h,

d) v pásme B, C, D, F, G, H, J, P, Z na dlhodobých parkoviskách nočných: v pracovných dňoch od 0.00 do 8.00 a od 19.00 do 24.00.

5 Výška úhrady za dočasné parkovanie

1. V súlade s VZN č. 10/2016 dočasné parkovanie motorových vozidiel na vymedzených úsekoch miestnych komunikácií v čase doby spoplatnenia je prípustné len za úhradu podľa platného cenníka, ktorý tvorí prílohu č. 3 VZN č. 10/2016 a informatívne je uvedený v prílohe č. 2 tohto prevádzkového poriadku, ak VZN č. 10/2016 alebo osobitný predpis neustanovuje inak.
2. V súlade s VZN č. 10/2016 nie sú spoplatnené:
 - a) časti miestnych komunikácií po dobu vyhradenia parkovacích miest v zmysle dopravného značenia,
 - b) časti miestnych komunikácií priamo dotknuté rozhodnutím cestného správneho orgánu o zvláštnom užívaní pozemných komunikácií podľa osobitného predpisu¹ po dobu platnosti tohto rozhodnutia, v prípade, ak sú riadne vyznačené v zmysle príslušného rozhodnutia.
3. V čase mimo doby spoplatnenia je parkovanie bezplatné.

6 Spôsob platenia úhrady a kontrola zaplatenia úhrady

1. V zmysle VZN č. 10/2016 úhrada za dočasné parkovanie na vymedzených úsekoch miestnych komunikácií musí byť zaplatená vopred, na celý čas dočasného parkovania motorového vozidla počas doby spoplatnenia. To neplatí v prípade dočasného parkovania na parkoviskách zabezpečených závorovým parkovacím systémom, kedy sa úhrada za dočasné parkovanie platí pred výjazdom z parkoviska.
2. Úhrada parkovného podľa predchádzajúceho odseku je viazaná na jedno evidenčné číslo motorového vozidla (ďalej len EČV) a je neprenosná na iné motorové vozidlo.
3. Parkovné je podľa VZN 10/2016 možné uhradiť nasledujúcimi spôsobmi:
 - a) platbou na parkovisku so závorovým parkovacím systémom**
 - i. Parkovné na parkoviskách so závorovým parkovacím systémom sa platí za čas dočasného parkovania motorového vozidla počas doby spoplatnenia a to najskôr 10 minút pred výjazdom z parkoviska. Táto povinnosť trvá aj v prípade, že vozidlo odchádza z parkoviska mimo doby spoplatnenia. Úhrada je možná výhradne v automatickej pokladni. Za úhradu parkovného sa považuje aj použitie parkovacej karty, ak je táto platná na danom parkovisku so závorovým parkovacím systémom.
 - ii. Na parkoviskách so závorovým parkovacím systémom nie je potrebné preukazovať zaplatenie úhrady, nakoľko parkovací systém neumožní výjazd vozidla z parkoviska, pokiaľ nemá evidovanú úhradu parkovného.
 - b) zakúpením parkovacieho lístka v parkovacom automate**
 - i. Pri úhrade parkovného prostredníctvom parkovacieho automatu je vodič povinný bezodkladne po zaparkovaní motorového vozidla zakúpiť si parkovací lístok platný pre plánovanú dobu parkovania. Pri kúpe parkovacieho lístka je potrebné v automate zadať EČV, pre ktoré je parkovné uhrádzané. Parkovací lístok umožňuje dočasné parkovanie motorového vozidla,

¹ § 8 Zákona č. 135/1961 Zb. o pozemných komunikáciách (cestný zákon) v platnom znení

ktorého EČV je totožné s EČV uvedeným na parkovacom lístku, na parkovacích miestach prevádzkovateľa počas doby vyznačenej na tomto lístku.

- ii. Ak sa EČV zaparkovaného vozidla nezhoduje s EČV uvedeným na parkovacom lístku, parkovné nie je uhradené.
- iii. Parkovací lístok nie je potrebné ponechať za čelným sklom vozidla, nakoľko kontrola úhrady parkovného sa realizuje overením EČV v informačnom systéme, ktorý združuje informácie o všetkých spôsoboch úhrady parkovného.

c) zakúpením SMS parkovacieho lístka

- i. SMS parkovací lístok sa považuje za zakúpený momentom doručenia SMS správy od mobilného operátora potvrdzujúcej vykonanie úhrady za dočasné parkovanie. SMS parkovací lístok umožňuje dočasné parkovanie motorového vozidla na parkovacích miestach v Zóne po dobu uvedenú v potvrdzujúcej SMS, s výnimkou prípadov parkovania na parkoviskách so závorovým parkovacím systémom, kde sa parkovné uhrádza až pred odjazdom z parkoviska. Cena parkovného uhradená zakúpením SMS parkovacieho lístka sa zaokrúhľuje na 5 eurocentov, celkový zvyšok nezaokrúhlenej ceny parkovného uhradenej zakúpením SMS parkovacieho lístka, ktorý je nižší ako polovica hodnoty 5 eurocentov, sa zaokrúhľuje nadol a celkový zvyšok nezaokrúhlenej ceny parkovného uhradenej zakúpením SMS parkovacieho lístka, ktorý je rovný alebo vyšší ako polovica hodnoty 5 eurocentov, sa zaokrúhľuje nahor. Zaokrúhľuje sa vždy až výsledná cena zakúpeného SMS parkovacieho lístka.
- ii. Pri zakúpení viacerých SMS parkovacích lístkov platnosť každého ďalšieho zakúpeného SMS parkovacieho lístka začína po uplynutí platnosti predchádzajúceho lístka.
- iii. Pokiaľ potvrdzujúcu správu vodič neobdrží v časovom limite do 30 sekúnd od odoslania SMS na úhradu parkovného alebo obdrží správu o tom, že úhrada neprebehla úspešne, nemá uhradené parkovné.
- iv. Parkovné prostredníctvom SMS taktiež nie je uhradené v prípade, ak sa EČV zaparkovaného vozidla nezhoduje s EČV uvedeným v potvrdzujúcej SMS o úhrade parkovného.
- v. Zaplatiť parkovné zakúpením SMS parkovacieho lístka môžu zákazníci všetkých slovenských mobilných operátorov (Telekom, Orange, O2, 4ka).
- vi. Postup pre úhradu – vodič odošle SMS na tel. číslo 2200 v tvare: lokalita EČV hod

Vzor SMS: TNA XX123XX 1

- TNA – Označenie lokality, v ktorej vodič aktuálne parkuje; toto označenie je na dopravnej značke pri pokynoch k SMS úhrade. Označenia všetkých lokalít sú uvedené nižšie v tabuľke.
- XX123XX – Evidenčné číslo vozidla, pre ktoré vodič uhrádza parkovné; uvádza sa bez medzier.
- 1 – Údaj o dĺžke parkovania; použité čísla 0 – 9:

0: úhrada parkovného na 30 min

1: úhrada parkovného na 1 hodinu

2: úhrada parkovného na 2 hodiny, atď. až po 8: úhrada parkovného na 8 hodín

9: úhrada parkovného na celý deň (ak je plánované parkovanie dlhšie ako 8 hodín)

Označenie lokality pre SMS

OZNAČENIE LOKALITY	CENA (HODINOVÁ SADZBA)	DOBA SPOPLATNENIA
TNA	2,00 €	Celoročne: 9.00 – 24.00 h
TNB	1,50 €	Prac. dni (po – pia): 0.00 - 24.00 h, víkendy a dni pracovného pokoja v čase 0.00 - 8.00 a 19.00 - 24.00 h
TNC	1,00 €	Prac. dni (po – pia): 0.00 - 24.00 h, víkendy a dni pracovného pokoja v čase 0.00 - 8.00 a 19.00 - 24.00 h
TNC2	1,00 €	Prac. dni (po – pia): 8.00 – 16.00 h
TND	0,50 €	Prac. dni (po – pia): 0.00 - 24.00 h, víkendy a dni pracovného pokoja v čase 0.00 - 8.00 a 19.00 - 24.00 h
TND2	0,50 €	Prac. dni (po – pia): 8.00 – 16.00 h
TNF2	1,00 €	Prac. dni (po – pia): 8.00 – 16.00 h
TNG	1,00 €	Prac. dni (po – pia): 0.00 - 24.00 h, víkendy a dni pracovného pokoja v čase 0.00 - 8.00 a 19.00 - 24.00 h
TNG2	1,00 €	Prac. dni (po – pia): 8.00 – 16.00 h
TNH	0,50 €	Prac. dni (po – pia): 0.00 - 24.00 h, víkendy a dni pracovného pokoja v čase 0.00 - 8.00 a 19.00 - 24.00 h
TNH2	0,50 €	Prac. dni (po – pia): 8.00 – 16.00 h
TNJ	0,50 €	Prac. dni (po – pia): 0.00 - 24.00 h, víkendy a dni pracovného pokoja v čase 0.00 - 8.00 a 19.00 - 24.00 h
TNJ2	0,50 €	Prac. dni (po – pia): 8.00 – 16.00 h
TNJ3	0,50 €	Prac. dni (po – pia): 0.00 - 8.00 a 19.00 - 24.00 h
TNP	0,50 €	Prac. dni (po – pia): 0.00 - 24.00 h, víkendy a dni pracovného pokoja v čase 0.00 - 8.00 a 19.00 - 24.00 h
TNP2	0,50 €	Prac. dni (po – pia): 8.00 – 16.00 h
TNZ	0,50 €	Prac. dni (po – pia): 0.00 - 24.00 h, víkendy a dni pracovného pokoja v čase 0.00 - 8.00 a 19.00 - 24.00 h
TNZ2	0,50 €	Prac. dni (po – pia): 8.00 – 16.00 h

Daňový doklad o platbe parkovného cez SMS si môže vodič vytlačiť z webstránky: doklad.parkovanietrencin.sk.

Postup pre úhradu parkovného prostredníctvom SMS pre vozidlo prepravujúce osobu, ktorá je držiteľom parkovacieho preukazu²

Pre parkovanie vozidla, v ktorom sa prepravuje držiteľ parkovacieho preukazu², je možné uplatniť 100 % zľavu zo základnej sadzby parkovného. Zľavu je možné uplatniť len prostredníctvom SMS a to maximálne na 3 hodiny / deň / parkovací preukaz. Zľava sa uplatní nasledovne:

² §17 a nasl. zákona č. 447/2008 Z.z. o peňažných príspevkoch na kompenzáciu ťažkého zdravotného postihnutia a o zmene a doplnení niektorých zákonov v znení neskorších predpisov

Vodič odošle SMS na tel. číslo **2200** v tvare: TNX EČV Číslo parkovacieho preukazu

- TNX – označenie pre bezplatnú SMS, ak vozidlo prepravuje držiteľa parkovacieho preukazu
- EČV: evidenčné číslo vozidla, ktoré prepravuje držiteľa parkovacieho preukazu; uvádza sa bez medzier.
- Číslo parkovacieho preukazu: uvádza sa číslo parkovacieho preukazu osoby, ktorá je prepravovaná vo vozidle, pre ktoré sa uplatňuje 100 % zľava z parkovného.

Jedna odoslaná SMS uhradí parkovné na 1 h, táto doba je nastavená automaticky a nie je možné ju meniť. Po doručení potvrdzujúcej SMS je možné parkovné predĺžiť odoslaním ďalšej správy s kódom TNX, avšak maximálne 3 bezplatné SMS na dané číslo parkovacieho preukazu denne.

Vozidlo musí byť počas doby uplatnenia zľavy riadne označené týmto parkovacím preukazom.

d) zakúpením parkovacieho lístka mobilnou platbou s využitím platobnej karty

- i. Úhrada cez mobilnú platbu sa spustí naskenovaním QR kódu, alebo zadaním URL adresy a následným vyplnením potrebných údajov podľa požiadaviek webovej aplikácie mobilnej platby. O úspešnej platbe parkovného sa zobrazí potvrdenie na príslušnej URL adrese a zároveň systém odošle na vopred zadaný e-mail daňový doklad o úhrade parkovného.
- ii. Pre úhradu parkovného prostredníctvom mobilnej platby je potrebná jednorazová bezplatná registrácia užívateľa (vodiča).
- iii. Postup v prípade prvej registrácie vodiča:
 1. Načítanie QR kódu z dopravnej značky alebo zadanie adresy z dopravnej značky (napr. trencin.sk/TNA) do webového prehliadača.
 2. Zadanie evidenčného číslo vozidla (EČV). Systém umožňuje uložiť až tri EČV, tie je možné v nastaveniach kedykoľvek meniť.
 3. Webstránka pri výbere EČV zobrazí cenník. Každá položka obsahuje čiastku a čas parkovania. Vodič vyberie z ponuky platobnú metódu a môže prejsť k platbe.
 4. Zadanie emailu, platobnej alebo palivovej karty a hesla. Heslom sa údaje bezpečne v telefóne zašifrujú. Heslo nesmie byť rovnaké ako PIN platobnej karty.
 5. V prípade správne zadaného hesla, je parkovanie uhradené a doklad zaslaný na uvedený e-mail.
 6. Pokiaľ nastane chyba, vodič dostane informáciu, že parkovanie nie je uhradené
- iv. Postup v prípade, ak vodič už je zaregistrovaný
 1. Načítanie QR kódu z dopravnej značky alebo zadanie adresy z dopravnej značky (napr. trencin.sk/TNA) do webového prehliadača.
 2. Na zobrazenej stránke výber z menu EČV.
 3. Webstránka pri výbere EČV zobrazí cenník. Každá položka obsahuje čiastku a čas parkovania. Vodič vyberie z ponuky platobnú metódu a môže prejsť k platbe.
 4. Zadanie hesla, ktoré si vodič zvolil pri nastavení karty. V prípade správne zadaného hesla je parkovanie uhradené a doklad zaslaný na uvedený e-mail.
 5. Pokiaľ nastane chyba, vodič dostane informáciu, že parkovanie nie je uhradené.

e) zakúpením parkovacej karty

Parkovacia karta umožňuje dočasné parkovanie motorových vozidiel na platených parkovacích miestach prevádzkovateľa. Rozsah možností dočasného parkovania na základe parkovacej karty závisí od typu parkovacej karty a jej územnej platnosti. Parkovacia karta nemá tlačенú podobu, ale iba formu elektronického záznamu v databáze parkovacích kariet vedenej v informačnom systéme Prevádzkovateľa. Jednotlivé druhy parkovacích kariet a podmienky ich vydania sú určené vo VZN 10/2016.

7 Podmienky pre opakované vydanie parkovacích kariet

1. V súlade so znením čl. 7 ods. 25 VZN č. 10/2016 Prevádzkovateľ v prípade, ak žiadateľ požiada o opakované vydanie PK a nedošlo k zmene osobných údajov a údajov o vozidle uvedených v podanej žiadosti a jej prílohách pre vydanie poslednej platnej PK pre dané EČV, upúšťa od predloženia dokladov podľa článku 7 ods. 29 písm. b), c), d), ods. 30 písm. c), ods. 31 písm. b a ods. 32 písm. a), b), c), ods. 34 písm. b), ods. 35 písm. a) VZN 10/2016. To znamená, že pri podávaní žiadosti o opakované vydanie PK žiadateľ predloží:
 - a) v prípade vybavenia PK osobne v klientskom centre Mestského úradu v Trenčíne (týmto spôsobom je možné požiadať o opakované vydanie aj pre iný typ PK podľa článku 7 ods. 1 písm. a) až h) VZN 10/2016, na vydanie ktorej má nárok v zmysle VZN č. 10/2016, alebo o iné poradie PK na byt, ako bola vydaná posledná platná PK pre dané EČV):
 - preukaz totožnosti, povolenie na pobyt, pobyťový preukaz občana Európskej únie alebo pobyťový preukaz rodinného príslušníka občana Európskej únie – iba k nahliadnutiu, kópia sa nevyžaduje⁶ pri abonentovi FO podnikateľovi alebo PO si výpis zo Živnostenského registra, Obchodného registra alebo iného registra, v ktorom je žiadateľ evidovaný, zabezpečí Prevádzkovateľ z informačného systému verejnej správy v súlade s § 1 zákona proti byrokracii, a
 - technický preukaz vozidla alebo osvedčenie o evidencii vozidla časť I alebo časť II, v prípade ak je žiadateľom o vydanie PK držiteľ, ktorý užíva vozidlo na základe tzv. operatívneho lízingu predloženie kópie technického preukazu vozidla alebo osvedčenia o evidencii vozidla časť II., na ktoré má byť PK vydaná vrátane kópie medzinárodnej automobilovej poisťovacej karty (tzv. zelená karta) – iba k nahliadnutiu a
 - čestné prehlásenie žiadateľa, že nedošlo k zmene osobných údajov a údajov o vozidle žiadateľa a že žiadateľ naďalej spĺňa všetky podmienky pre vydanie PK, pričom toto čestné vyhlásenie je súčasťou žiadosti o vydanie PK.
 - b) v prípade vybavenia PK elektronicky (týmto spôsobom je možné požiadať o opakované vydanie PK podľa článku 7 ods. 1 písm. a) až h) VZN 10/2016, na vydanie ktorej má nárok v zmysle VZN č. 10/2016, a to aj o vydanie iného typu PK ako bola vydaná posledná platná PK pre dané EČV v prípade ak, pre vydanie iného typu PK v zmysle VZN č. 10/2016 nie je nutné predložiť aj ďalšie doklady, napr. doklad o užívaní motorového vozidla na súkromné účely, ktoré neboli súčasťou predchádzajúcej žiadosti o vydanie PK):
 - čestné prehlásenie žiadateľa, že nedošlo k zmene osobných údajov alebo údajov o vozidle žiadateľa a že žiadateľ naďalej spĺňa všetky podmienky pre vydanie PK, pričom toto čestné vyhlásenie je súčasťou elektronickej žiadosti o PK – vytvorenej a odoslanej prostredníctvom elektronického systému, a
 - scan medzinárodnej automobilovej poisťovacej karty (tzv. zelená karta) alebo scan úradne overenej fotokópie technického preukazu vozidla alebo osvedčenia o evidencii vozidla časť I alebo časť II, pričom úradné overenie na fotokópii nesmie byť staršie ako 1 mesiac.

8 Elektronické vybavovanie kariet

1. V prípade, ak žiadateľ nemal vydanú žiadnu parkovaciu kartu, je oprávnený požiadať o vydanie prvej PK elektronicky prostredníctvom elektronického systému zriadeného Prevádzkovateľom. Žiadateľ vyplní na stránke karty.parkovanietrencin.sk žiadosť o zriadenie elektronického konta. Podmienkou zriadenia elektronického konta je udelenie súhlasu podľa čl. 7 ods. 36 VZN 10/2016. Po skontrolovaní správnosti údajov uvedených v žiadosti o zriadenie elektronického konta (overením v systéme – evidencia obyvateľov) Prevádzkovateľ zašle žiadateľovi na kontaktný e-mail uvedený v žiadosti o vytvorenie elektronického konta jedinečný link vygenerovaný pre konkrétneho držiteľa PK s pokynmi pre prvé prihlásenie.
2. V prípade, ak už bola vydaná prvá parkovacia karta na základe žiadosti podanej osobne v klientskom centre, držiteľ PK je oprávnený požiadať o vydanie novej PK, o opakované vydanie PK alebo o vykonanie zmien PK prostredníctvom elektronického systému zriadeného Prevádzkovateľom. Pre účely vytvorenia elektronického konta na správu parkovacích kariet Prevádzkovateľ zašle držiteľovi PK na kontaktný e-mail evidovaný Prevádzkovateľom v elektronickom systéme jedinečný link vygenerovaný pre konkrétneho držiteľa PK s pokynmi pre prvé prihlásenie.
3. Po prihlásení sa do konta na správu parkovacích kariet umožní elektronický systém zobrazenie informácií o osobe žiadateľa o vydanie PK, resp. o osobe držiteľa PK, ak už bola PK vydaná a informácie o parkovacích kartách držiteľa a umožní:
 - a) odoslať elektronickú žiadosť o vydanie prvej PK podľa čl. 7 ods. 1 písm. a) až h) VZN 10/2016, k žiadosti je potrebné priložiť kópie dokladov vyžadovaných podľa čl. 7 ods. 32, 34 a 35 VZN 10/2016 (vo formáte pdf alebo jpg),
 - b) odoslať elektronickú žiadosť o vydanie PK (ak už mal žiadateľ v minulosti PK vydanú) podľa čl. 7 ods. 1 písm. a) až h) VZN 10/2016, k žiadosti je potrebné priložiť kópie dokladov vyžadovaných podľa čl. 7 ods. 1_ písm. b) tohto Prevádzkového poriadku (vo formáte pdf alebo jpg) alebo dokladov vyžadovaných v súlade s VZN č. 10/2016, ak nie sú splnené podmienky pre postup podľa čl. 7 ods. 1 písm. b) tohto Prevádzkového poriadku, (vo formáte pdf alebo jpg),
 - c) požiadať o dočasnú zmenu EČV podľa čl. 7 ods. 17 VZN 10/2016 ,
 - d) požiadať o trvalú zmenu EČV podľa čl. 7 ods. 21 VZN 10/2016,
 - e) požiadať o zrušenie PK podľa čl. 7 ods. 16 alebo ods.22 VZN 10/2016.
 - f) požiadať o PK Návšteva pásma podľa čl. 8, ods. 9 a 10 VZN 10/2016.Doklady k týmto žiadostiam v súlade s VZN č. 10/2016 a/alebo týmto Prevádzkovým poriadkom je žiadateľ povinný pripojiť vo formáte pdf alebo jpg. V prípade žiadosti podľa písm. b) alebo d) tohto odseku, ak dôjde k zmene údajov o vozidle žiadateľa, je žiadateľ povinný pripojiť vždy scan technického preukazu alebo osvedčenia o evidencii vozidla časť II bez úradného overenia a scan medzinárodnej automobilovej poisťovacej karty (tzv. zelená karta) alebo len scan úradne overenej kópie technického preukazu vozidla alebo osvedčenia o evidencii vozidla časť II, pričom úradné overenie nesmie byť staršie ako 1 mesiac (t.j. v prípade predloženia scanu úradne overenej kópie technického preukazu vozidla alebo osvedčenia o evidencii časť II nie je nutné poslať aj scan tzv. zelenej karty).
4. Po odoslaní elektronickej žiadosti o vydanie, zmenu alebo zrušenie PK Prevádzkovateľ takto prijatú žiadosť spracuje, preverí nárok žiadateľa na vydanie PK, zmenu alebo zrušenie PK.
5. Pokiaľ žiadateľ spĺňa podmienky pre vydanie PK, jej zmenu alebo zrušenie, je informovaný o vytvorení PK zaslaním platobných údajov k úhrade ceny PK na kontaktný e-mail alebo je na kontaktný e-mail informovaný o vykonaní zmeny PK alebo zrušení PK.
6. Ak žiadateľ nespĺňa podmienky pre vydanie PK, je o tomto vyrozumený na kontaktnom e-maile.
7. Po pripísaní platby za konkrétnu PK na bankový účet Prevádzkovateľa je o tejto skutočnosti informovaný žiadateľ (držiteľ) a je mu oznámený dátum začatia platnosti PK, ktorý je podľa termínu uvedeného v žiadosti, nie však skôr, ako po prijatí platby za PK.

9 Závěrečné ustanovenia

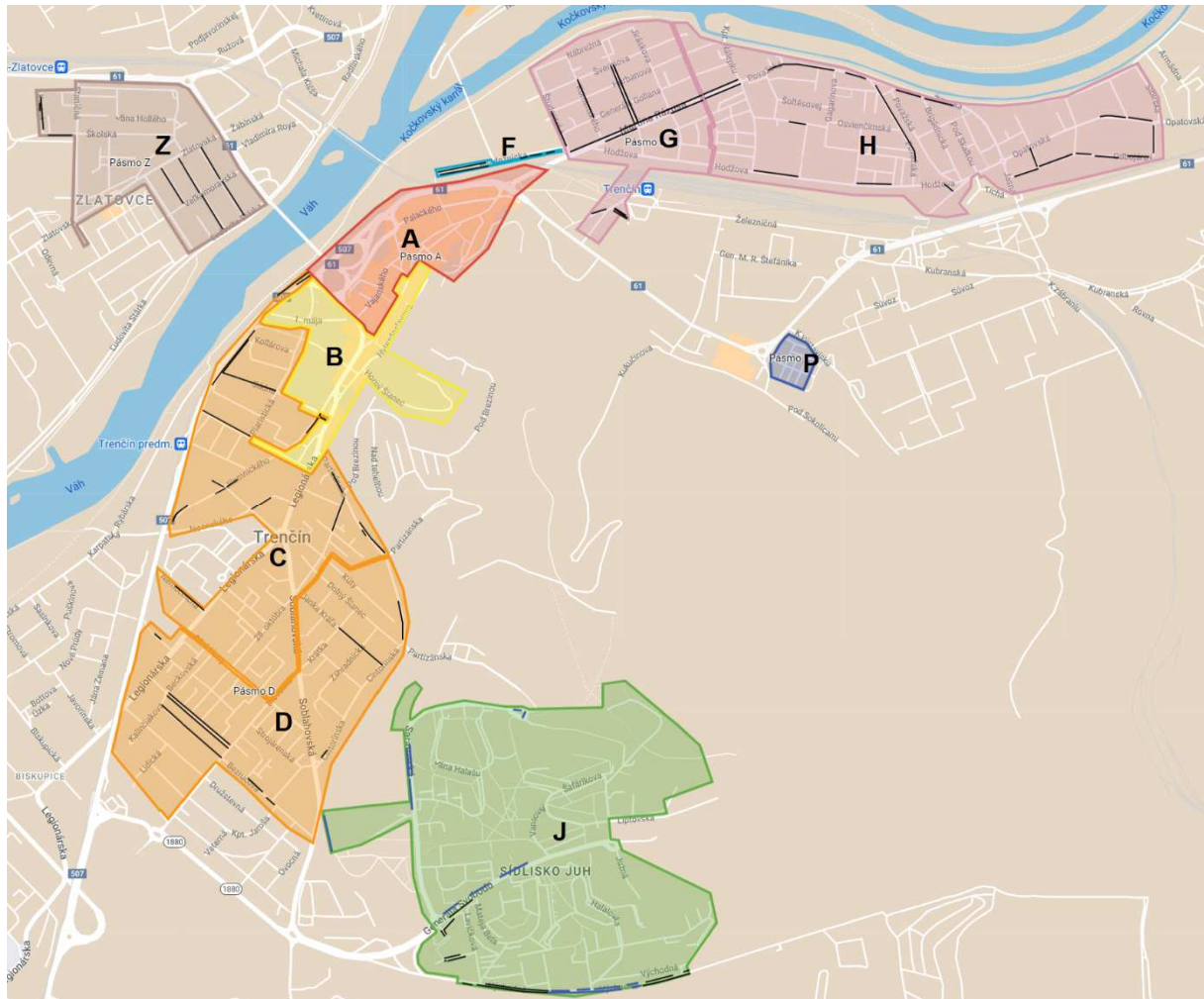
1. Pre právne vzťahy medzi prevádzkovateľom a užívateľom parkoviska vyplývajúce z tohto prevádzkového poriadku parkovísk sa spravujú právnym poriadkom Slovenskej republiky.
2. Prevádzkový poriadok nadobúda účinnosť dňom 18. 11. 2023 a v celom rozsahu sa ruší a nahrádza prevádzkový poriadok zo dňa 12. 10. 2023.
3. Prevádzkový poriadok je zverejnený v predajnom mieste, ktorým je Mesto Trenčín, Klientske centrum, Mierové nám. 1/2, 911 64 Trenčín a na webovej stránke www.trencin.sk/parkovanie.
4. Neoddeliteľnou súčasťou prevádzkového poriadku sú nasledujúce prílohy:
 - Príloha č. 1: Grafické vyobrazenie parkovacej zóny s rozdelením na jednotlivé pásma
 - Príloha č. 2: Cenník parkovného v Parkovacej zóne v meste Trenčín

Prevádzkový poriadok bol schválený Mestom Trenčín dňa 14. 11. 2023.

Ing. Hana Múdra, v. r.
poverená vedením Útvaru mobility Mesta Trenčín
na základe poverenia

Príloha č. 1 k Prevádzkovému poriadku parkovacej zóny v meste Trenčín

Grafické vyobrazenie parkovacej zóny s rozdelením na jednotlivé pásma



Mapa: Google Maps

- _____ dlhodobé parkoviská
- _____ dlhodobé nočné parkoviská (iba v Pásme J)

Príloha č. 2 k Prevádzkovému poriadku parkovacej zóny v meste Trenčín

Cenník parkovného v parkovacej zóne v meste Trenčín

Uvedené ceny sú konečné. Mesto Trenčín nie je platcom DPH

Ceny v parkovacích automatoch, závorových systémoch, SMS parkovaní, pri mobilných platbách a v mobilnej aplikácii		
Pásmo	Základná sadzba parkovného za 1 hodinu	Maximálna denná sadzba*
A	2,00 €	18,00 €
B	1,50 €	13,50 €
C, F, G	1,00 €	9,00 €
D, H, J, P, Z	0,50 €	4,50 €

Parkovacie karty (PK) pre rezidentov s platnosťou na 1 rok / 3 mesiace						
Typ karty	1. karta na byt		2. karta na byt		3. a každá ďalšia karta na byt	
	1 rok	3 mesiace	1 rok	3 mesiac	1 rok	3 mesiace
PÁSMO	50 €	17 €	140 €	47 €	380 €	127 €
PÁSMO A DLHODOBÉ**	130 €	43 €	220 €	73 €	460 €	153 €
PÁSMO a MESTO okrem A, B	200 €	67 €	290 €	97 €	530 €	177 €
DLHODOBÉ**	80 €	27 €	170 €	57 €	410 €	137 €
MESTO okrem A, B	200 €	67 €	290 €	97 €	530 €	177 €

Parkovacie karty (PK) pre rezidentov – držiteľov parkovacích preukazov	
Typ karty	Platnosť 1 rok
ZŤP PÁSMO	5 €
ZŤP PÁSMO A DLHODOBÉ**	13 €
ZŤP PÁSMO a MESTO okrem A, B	20 €
ZŤP DLHODOBÉ**	8 €
ZŤP MESTO okrem A, B	20 €

Parkovacie karty (PK) pre abonentov s platnosťou 1 rok / 3 mesiace		
Typ karty	1 rok	3 mesiace
ABONET DLHODOBÉ V PÁSME**	230 €	77 €
ABONENT DLHODOBÉ**	430 €	143 €
ABONENT MESTO okrem A, B	860 € 700 € (rezident podľa čl. 8 ods. 8 VZN 10/2016)	287 € 233 € (rezident podľa čl. 8 ods. 8 VZN 10/2016)

Zľavy	
Zľava z ceny PK pre vozidlá s hybridno-elektrickým pohonom alebo s elektrickým pohonom	10 %
Zľava z ceny prvej PK na byt v súlade so znením čl. 7 ods. 7 VZN 10/2016	30,- €
Zľava zo základnej sadzby parkovného v pásme A alebo B na prvé zakúpené parkovné za deň, max. na 1 hodinu / deň, platí pre držiteľov PK „PÁSMO a DLHODOBÉ“, PÁSMO a MESTO okrem A,B“, „DLHODOBÉ“, „MESTO okrem A,B“, ABONENT DLHODOBÉ“, „ABONENT MESTO okrem A,B“.	50 %
Zľava zo základnej sadzby parkovného uhradeného prostredníctvom SMS na 3 hodiny/deň/ parkovací preukaz*** fyzickej osoby s ťažkým zdravotným postihnutím pre vozidlo, v ktorom je prepravovaná fyzická osoba, ktorá je držiteľom tohto parkovacieho preukazu a ktoré je počas doby uplatnenia zľavy riadne označené týmto parkovacím preukazom.	100%

Ostatné PK a poplatky		
PK NÁVŠTEVA PÁSMA	6 €	Platí 3 po sebe idúce dni
Poplatok za stratu parkovacieho lístka	15 €	V závorových park. systémoch
Poplatok za zrušenie PK s ročnou platnosťou	10 % z ceny PK	

Parkovacie karty sú neprenosné, vydané na EČV

* Cena, za ktorú je uhradené parkovné na celú dobu spoplatnenia v rámci kalendárneho dňa

** Platí aj pre parkoviská označené ako dlhodobé -nočné

*** §17 a nasl. zákona č. 447/2008 Z.z. o peňažných príspevkoch na kompenzáciu ťažkého zdravotného postihnutia a o zmene a doplnení niektorých zákonov v znení neskorších predpisov