

Spoločné podnety pre VMČ Stred

9. januára 2023

1. Neestetická úprava povrchu po inštalácii označníka MHD - Hasičská

Prosíme o opravu povrchu chodníka po výkope pre základy nového označníka MHD - na zastávke Hasičská smer Sihoť. Napriek tomu, že povrch chodníka je z asfaltu, výkop bol len zaliaty cementom a navyiac je v ňom otlačená noha.

Pre inšpiráciu pripájame príklad z Bratislavy (tretia foto), kde sa taktiež menia označníky za rovnaký typ ako v Trenčíne - povrch po výkope tam upravujú z tzv. mačacích hláv. Ide o nenáročné riešenie, bez potreby súvislej a nákladnej výmeny povrchu chodníka. Navrhujeme použiť rovnaký spôsob úpravy aj u nás v Trenčíne.





2. Presun označníka zastávky SAD Trenčín, Gymnázium

Navrhujeme na zváženie presun označníka pre regionálne spoje dopravcu SAD Trenčín na zastávke Gymnázium z konca zastávky na jej začiatok, tzn. vedľa označníka MHD. Je to z dôvodu, že prímestské vozidlá stojace na konci zastávky znemožňujú vozidlám MHD postaviť sa pred ne tak, aby stáli pri hrane nástupišta, ktoré je vybavené kasselským obrubníkom (vid'. foto).

Obzvlášť pri kĺbových autobusoch je vlečka v takomto prípade aj meter od hrany, následkom čoho musí cestujúci zoskočiť na vozovku a vyskočiť do autobusu - ide o opak bezbariérovosti. Presunom označníka SAD by sa problém odstránil.



3. Rušenie nočného klúdu prevádzkou baru Elements - Palackého

Vzhľadom na opakované sťažnosti od obyvateľov centra mesta ako aj od prevádzkovateľov ubytovacích zariadení prosíme o zvýšenú kontrolu nad mieru hlučnej prevádzky baru Elements. Zároveň prosíme o informáciu, koľkokrát od začiatku decembra 2022 bola daná prevádzka kontrolovaná a upozorňovaná na rušenie nočného klúdu zo strany MsP. A napokon prosíme o názor útvar právny, ako tento problém riešiť systémovo. Jedným z riešení je obmedziť novelou VZN otváracie hodiny barov a reštauračných zariadení v nočných hodinách - čo by ale predpokladám prevádzky, ktoré si vedia hladinu hluku ustrážiť, považovali za nespravodlivé. Ďalšou možnosťou, ktorú odporúčame preveriť, je znemožnenie takto hlučným prevádzkovateľom schváliť pre ich prevádzku záber verejného priestranstva pre ich letnú terasu (čo ale nie je pravdepodobne prípad baru Elements, nakoľko letnú terasu neprevádzkujú).

4. Oprava po asfaltéroch - Puškinova

Pod schodami do bývalého nákupného centra pri križovatke s ul. Stromová vznikla preasfaltovaním povrchu vozovky po plynároch široká jama, v ktorej sa po dažďoch drží voda. Prosíme o informáciu, či mesto takto nekvalitne zaasfaltovaný povrch komunikácie prevzalo a aké sú možnosti riešenia. Prikladáme foto.



5. Vyvolanie rokovanie o možnostiach vstupu verejnosti do priestoru golfového ihriska

Prosíme MsÚ o zorganizovanie rokovania mesta s majiteľmi/prevádzkovateľmi golfového areálu (za účasti vedenia mesta a zástupcov poslancov za MČ Stred) s témou hľadania možností vstupu najširšej verejnosti do priestoru golfového ihriska vo vyhradených časoch a vo vyhradených koridoroch (najmä okolo rieky).

6. Nevhodné napojenie bezbariérového priechodu na chodník - Javorinská

V rámci výstavby priechodu v križovatke Javorinská x Legionárska bola predláždená len časť chodníka bezprostredne nadväzujúca na priechod, pričom hneď vedľa sa nachádza rozbitý a prepadnutý chodník z asfaltu. Zakopne tu ľahko aj nepozorný chodec, nie to nevidiaci idúci k priechodu - ktorého signálna dlažba navádza priamo na prepadnutý úsek.

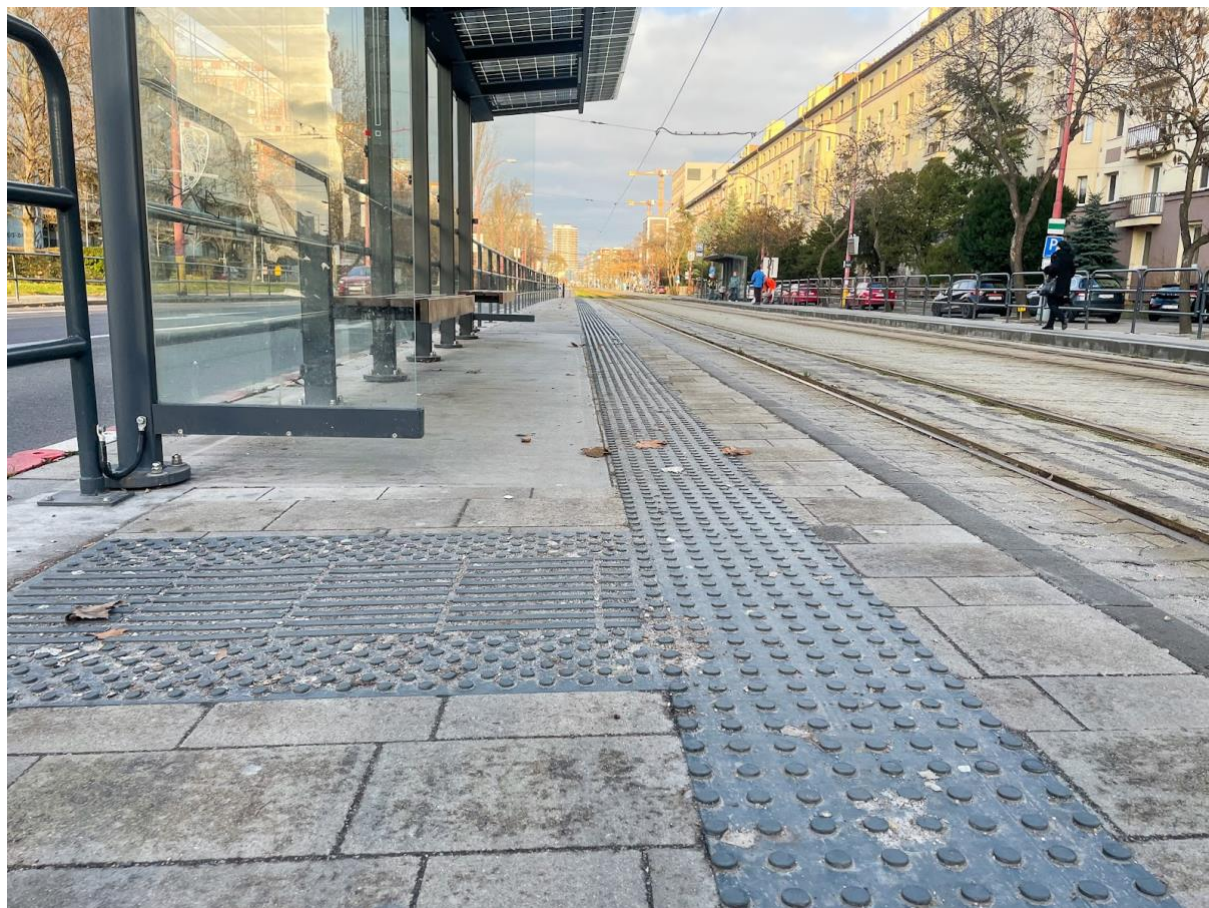
Prosíme naceniť náklady na vyrovnanie a predláždenie chodníka až po nárožie s Legionárskou, v smere do Biskupíc (cca 3 metre - vid'. foto). Z priložených záberov je zrejmé, že aj po estetickej stránke ide o veľmi nešťastný kontrast.





7. Doplnenie signálneho pásu pre nevidiacich – Gymnázium

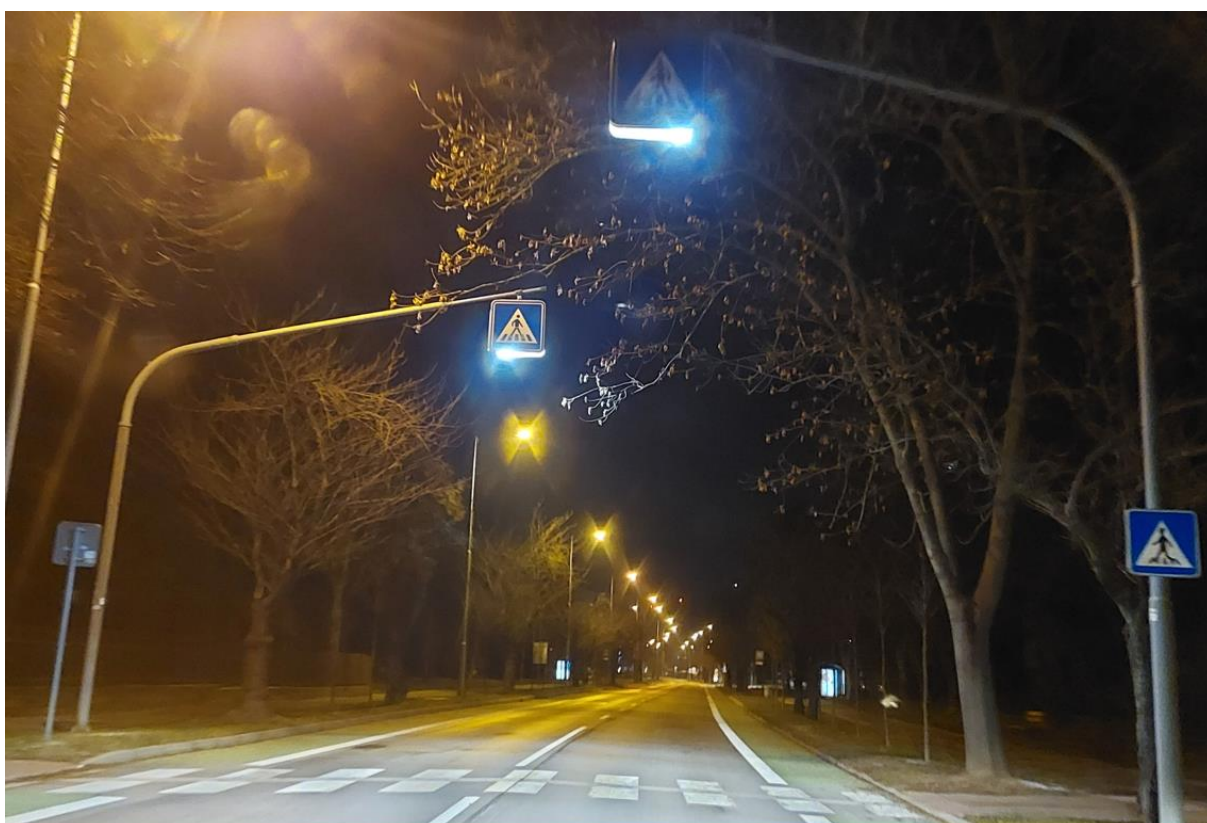
Už v minulosti sme upozorňovali na stav, kedy pri obnove zastávky MHD Gymnázium (a aj viacerých ďalších) nebola na nástupište osadená signálna dlažba pre nevidiacich, ktorá by na zastávkach mala byť štandardom. Nakoľko výmena dlažby spojená s rozkopávkou chodníka by bola nákladná, prichádzame s návrhom riešenia inšpirovaným z Bratislavy. Prosíme o nacenenie nákladov na doplnenie pásu formou aplikovania fólie/náteru na báze plastových materiálov. Na základe ukážky z Bratislavy (vid. foto) odporúčame antracitovú farbu, ktorá nepôsobí vo verejnom priestore rušivo, ale naopak veľmi decentne a vkusne.



8. Nefunkčné osvetlenie na priechodoch pre chodcov - Opatová, K dolnej stanici a Soblahovská

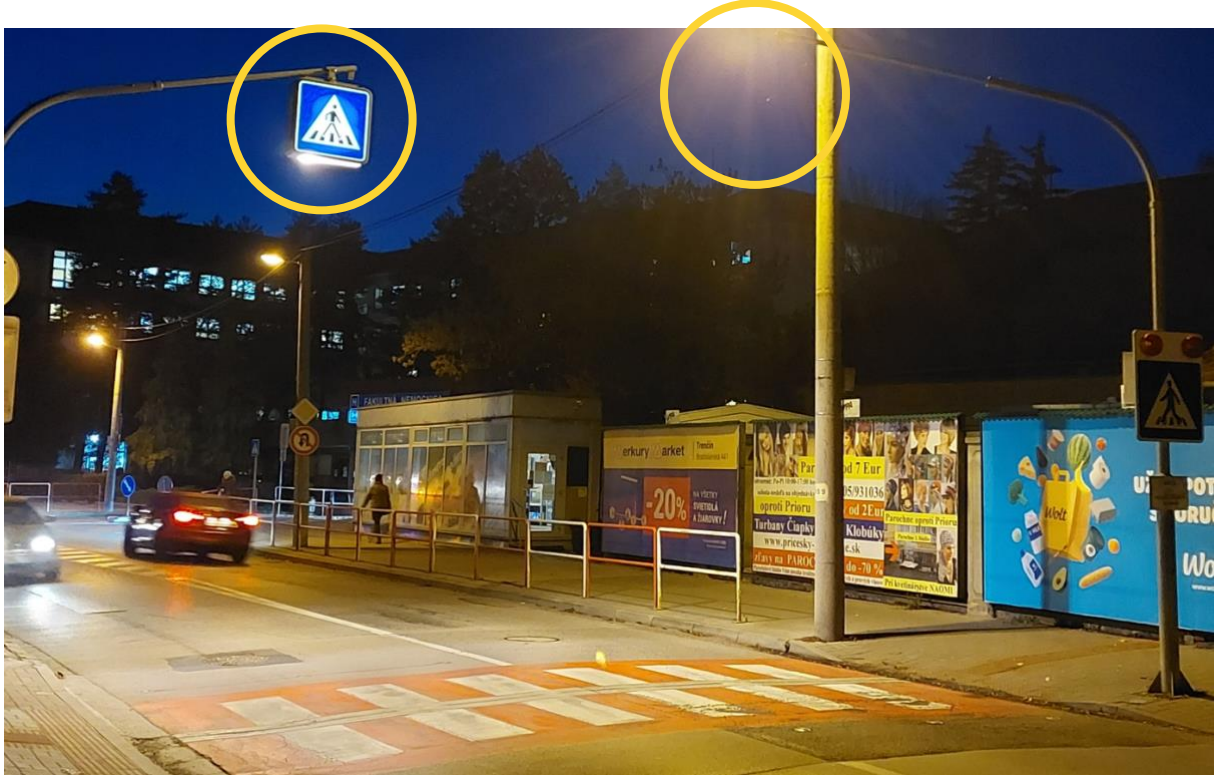
Žiadame o opravu nefunkčného osvetlenia - podsvietenia značiek upozorňujúcich na priechod pre chodcov v Opatovej pri Motoreste Maják, pri poliklinike na Ulici K dolnej stanici a na Soblahovskej.





9. Chýbajúce svietidlo na priechode pre chodcov – Legionárska

Žiadame o doplnenie svietidla na priechode pre chodcov na ulici Legionárska – pred vchodom do Fakultnej nemocnice. Na výložníku by malo byť umiestnené identické svietidlo (podsvietená dopravná značka), ako je na opačnej strane cesty.



10. Jama v dlažbe na Mierovom námestí

Žiadame o opravu jamy v strede chodníka na Mierovom námestí, pred č. 13.



11. Zaplavený vjazd do rodinného domu - Slnéčné námestie 33

Pred pár rokmi sme upozorňovali na zaplavenie vjazdu pri rodinnom dome. Vtedy bol problém odstránený. Opakovane sa na prelome rokov 2022/23 tento problém objavil. Preto by sme chceli poprosiť o obhliadku a následný návrh riešenia.



12. Vianočné osvetlenie na Mierovom námestí počas dňa

Podnet sme dostali od obyvateľa, ktorý vyjadril pochybnosť, či je potrebné mať zapnuté osvetlenie aj počas dňa. V tomto prípade počas slnečných dní.



13. Investičná akcia - rekonštrukcia chodníka v úseku popri mäsiarstve Urbánek (od zastávky Legionárska po kaplnku na Nám. sv. Anny)

Vzhľadom na pripravovanú rekonštrukciu Námestia sv. Anny by sme sa radi opýtali na možnosť ďalšieho využitia pomerne novej dlažby z časti tohto námestia – konkrétne z chodníka popri Legionárskej ulici. Odporúčame túto dlažbu, ktorá bude v rámci rekonštrukcie vybratá, použiť na rekonštrukciu chodníka na opačnej strane – od zastávky Legionárska, popred Urbánka po kaplnku. Ušetrí sa tak časť prostriedkov, nakoľko nebude potrebné nakúpiť tak veľa nových dlažbových kociek – zároveň prosíme, aby boli aj nové kocky vizuálne identické a bez skosenia hrán.



14. Nefunkčné osvetlenie v podchode pri zastávke Trenčín predmestie

Žiadame o nacenenie nákladov na rekonštrukciu a doplnenie osvetlenia v podchode pod Električnou ulicou, k zastávke Trenčín predmestie. Osvetlenie je zastarané, slabé a schodisko smerom k zastávke nie je osvetlené vôbec – železničná zastávka je obsluhovaná aj večer, do 20:30. Vôbec by sme sa nedivili, ak by napríklad žena – cestujúca, nemala osamote odvahu do podchodu vstúpiť. Z dôvodu úspory nákladov navrhujeme, aby bolo osvetlenie spúšťané pohybovým senzorom.



15. Nové spomaľovacie prahy v meste

Chceli by sme sa spýtať, či je záujem aplikácie spomaľovacích prahov (niekde uvádzaný aj ako "berlínsky vankúš") na území mesta. Tieto prahy sa osvedčili v Trnave. Umožňujú bezproblémový prejazd cyklistom a zároveň plnia účel na skludnenie dopravy. Cena sa pohybuje niekde okolo 1400 Eur bez DPH.



Vopred veľmi pekne ďakujeme za ochotu pri riešení,
v prípade otázok a doplnení sme, samozrejme, k dispozícii.

Mgr. Richard Medal, Ing. Richard Ščepko a Michal Mazánik