

Mestský úrad v Trenčíne

**Mestské zastupiteľstvo
v Trenčíne**

V Trenčíne dňa 10.03.2021

N á v r h

**na uzatvorenie Dodatku č. 2 k Zmluve o budúcej zmluve o zriadení vecného bremena č. 27/2019
na zmenu uznesenia MsZ č. 44 bod B) zo dňa 13.02.2019 v znení uznesenia MsZ č. 302 zo dňa
25.09.2019**

Služby pre bývanie, s.r.o.

Predkladá:

MBA Peter Hošťák PhD
Predseda FMK pri MsZ

Návrh na uznesenie:
na osobitnej prílohe

Spracovali:

Ing. Gabriela Vanková
vedúca útvaru majetku mesta

Bc. Eva Hudecová
útvár majetku mesta

Vypracované dňa 19.02.2021

Mestské zastupiteľstvo v Trenčíne na svojom zasadnutí konanom dňa 10.03.2021

I. s c h v a ľ u j e

uzatvorenie Dodatku č. 2 k Zmluve o budúcej zmluve o zriadení vecného bremena č. 27/2019 uzatvorenej medzi Mestom Trenčín ako budúcim povinným z vecného bremena a Služby pre bývanie, s.r.o. ako budúcim oprávneným z vecného bremena, ktorého predmetom je :

a/ zmena priebehu a rozsahu vecného bremena nasledovne :

- **E-KN parc.č. 3423** (diel 2) ostatná plocha o výmere 20 m², **C-KN parc.č. 2429/1** (diel 3) lesný pozemok o výmere 217 m², **C-KN parc.č. 3432/2** (diel 4) zastavaná plocha a nádvorie o výmere 2 m², pričom rozsah a priebeh vecného bremena je vyznačený Geometrickým plánom č. 36335924-017-21 a vzťahuje sa na časť pozemkov o celkovej výmere 239 m²
- **C-KN parc.č. 2419/7** ostatná plocha o výmere ostatná plocha o výmere 80 m², **C-KN parc.č. 3488/60** zastavaná plocha a nádvorie o výmere 31 m² a **C-KN parc.č. 2419/11** ostatná plocha o výmere 43 m², vecné bremeno sa zriaďuje v celom rozsahu,

v prospech **Služby pre bývanie, s.r.o.**, s nasledovnými podmienkami :

- výkopové práce nenarušia koreňové systémy stromov na lesných a príľahlých pozemkoch a nebudú robené na hrane lesa
- po ukončení prác bude celý priestor upravený do pôvodného stavu a teplovod nebude brániť ani obmedzovať klasické hospodárenie v lese
- teplovod bude umiestnený v dostatočnej hĺbke a bude chránený pred poškodením ťažkou lesnou technikou, používanou pri prácach v lese
- technické riešenie a uloženie teplovodu musí byť realizované tak, aby v budúcnosti umožnilo realizáciu dopravného koridoru – komunikácie kategórie C1 – MO 8,5/50 uvažovanej na prístupnenie nového cintorína a s perspektívnym prepojením až do obce Soblahov

b/ zmena článku VII bod 1/ nasledovne :

Pôvodné znenie článku :

Zmluvné strany sa dohodli, že táto zmluva o budúcej zmluve o zriadení vecného bremena sa uzatvára na dobu do nadobudnutia právoplatnosti kolaudačného rozhodnutia povoľujúceho užívanie plánovanej stavby, najneskôr však do termínu 31.12.2021.

sa nahrádza :

Novým znením článku :

Zmluvné strany sa dohodli, že táto zmluva o budúcej zmluve o zriadení vecného bremena sa uzatvára na dobu do nadobudnutia právoplatnosti kolaudačného rozhodnutia povoľujúceho užívanie plánovanej stavby, najneskôr však do termínu 31.12.2022.

Ostatné časti a podmienky v zmluve zostávajú nezmenené.

O d ô v o d n e n i e :

Spoločnosť Služby pre bývanie požiadala Mesto Trenčín o predĺženie termínu vyplývajúceho z článku III. Zmluvy o budúcej zmluve o zriadení vecného bremena č. 27/2019, tak ako je uvedené v návrhu na uznesenie. Svoju žiadosť odôvodňuje tým, že v procese vybavovania územného rozhodnutia pre stavbu „Teplovodný prepoj Liptovská – Východná, DN 300, Trenčín“ a s tým súvisiacich povolení resp. vyjadrení jednotlivých dotknutých orgánov, Štátna ochrana prírody – Správa chránenej krajiny oblasti Biele Karpaty, požaduje preloženie trasy teplovodného potrubia v časti Mokrad pri Halalovke. Preloženie trasy znamená aj úpravu projektu, nové územné konanie a následne ostatné administratívne úkony.

Vzhľadom k tomu, že nová trasa teplovodu je navrhovaná v časti od lávky cez potok na Ul. Východnej, cez poľnú cestu pod Halalovkou smerom ku kotolni, MHSL, m.r.o. ako správa tejto lokality zaslal k preloženiu trasovania teplovodu kladné stanovisko s vyššie uvedenými podmienkami.

Porovnanie časti pôvodného trasovania (v lokalite MOKRAĎ a pri kotolni) s novým trasovaním

- E-KN parc.č. 3423 pôvodný rozsah vecného bremena 330 m² sa nahrádza výmerou 20 m²
- C-KN parc.č. 3432/2 rozsah vecného bremena predstavuje 2 m² (nová parcela)
- C-KN parc.č. 2429/1 rozsah vecného bremena predstavuje 217 m² (nová parcela)
- C-KN parc.č. 2419/7 pôvodný rozsah vecného bremena 5 m² sa nahrádza výmerou 80 m²
- C-KN parc.č. 3488/60 pôvodný rozsah vecného bremena 6 m² sa nahrádza výmerou 31 m²
- C-KN parc.č. 2419/11 pôvodný rozsah vecného bremena 23 m² sa nahrádza výmerou 43 m²

Ostatná trasa teplovodu smerujúceho od kotolne na Východnej ulici ku kotolni na Liptovskej ulici sa nemení.

Lokalizácia pozemku	: k.ú. Trenčín, Východná ulica, pri kotolni a pod lesom Halalovka
Stanovisko FMK	: odporúča zo dňa 14.01.2021 a 18.02.2021
Dopad na rozpočet	: bez dopadu

Návrh je v súlade s Programom hospodárskeho rozvoja a sociálneho rozvoja mesta Trenčín na roky 2016-2022 s výhľadom do roku 2040

II. m e n í

s účinnosťou od 10.03.2021 uznesenie MsZ č. 44 bod B) zo dňa 13.02.2019 v znení uznesenia MsZ.č. 302 bod II. zo dňa 25.09.201, ktorým Mestské zastupiteľstvo v Trenčíne

za splnenia podmienok uvedených v ods. A/ návrhu na uzatvorenie Zmluvy o budúcej zmluve o zriadení vecného bremena

s c h v á l i l o

Zriadenie bezodplatného vecného bremena na dobu neurčitú v súvislosti s realizáciou stavby „Teplovodný prepoj Liptovská – Východná, DN300, Trenčín“ na pozemkoch v k.ú. Trenčín :

- **C-KN parc.č. 2315/349** ostatná plocha o celkovej výmere 10163 m², **C-KN parc.č. 2315/647** zastavané plochy a nádvoria o celkovej výmere 711 m², **C-KN parc.č. 2315/445** zastavané plochy a nádvoria o celkovej výmere 3180 m², **C-KN parc.č. 2315/451** zastavané plochy a nádvoria o celkovej výmere 10938 m², **C-KN parc.č. 2315/622** zastavané plochy a nádvoria o celkovej výmere 11851 m², **C-KN parc.č. 2315/455** zastavané plochy a nádvoria o celkovej výmere 569 m², **C-KN parc.č. 2315/616** zastavané plochy a nádvoria o celkovej výmere 64 m², **C-KN parc.č. 2315/10** zastavané plochy a nádvoria o celkovej výmere 13878 m², pričom rozsah a priebeh vecného bremena je vyznačený Geometrickým plánom č. 36335924-155-18 a vzťahuje sa na časť pozemkov o výmere **1101 m²**
- **C-KN parc.č. 2291/3** trvalý trávnatý porast o celkovej výmere 175 m², **C-KN parc.č. 2334/5** ostatná plocha o celkovej výmere 522 m², **C-KN parc.č. 3424** zastavané plochy a nádvoria o celkovej výmere 25 m², **C-KN parc.č. 2333/5** trvalý trávnatý porast o celkovej výmere 4 m², **C-KN parc.č. 3488/69** zastavané plochy a nádvoria o celkovej výmere 265 m², **C-KN parc.č. 3488/94** zastavané plochy a nádvoria o celkovej výmere 23 m², vecné bremeno sa zriaďuje **v celom rozsahu**

- **E-KN parc.č. 3423** ostatná plocha o celkovej výmere 1257 m², **C-KN parc.č. 2419/7** ostatná plocha o celkovej výmere 80 m² a **C-KN parc.č. 3488/60** zastavané plochy a nádvoría o celkovej výmere 31 m², pričom rozsah a priebeh vecného bremena je vyznačený Geometrickým plánom č. 36335924-01-19 a vzťahuje sa na časť pozemkov o výmere **341 m²**

v prospech oprávneného z vecného bremena **Služby pre bývanie, s.r.o.**

Vecné bremeno spočíva v povinnosti povinného z vecného bremena strpieť na predmetných nehnuteľnostiach:

- a) Zriadenie a uloženie inžinierskej siete – teplovodu
- b) Užívanie, prevádzkovanie, údržbu, opravy, úpravy, rekonštrukcie, modernizácie a akékoľvek stavebné úpravy
- c) Vstup, prechod a prejazd, peši, motorovými a nemotorovými dopravnými prostriedkami, strojmi a mechanizmami oprávneným za účelom výkonu povolenej činnosti a činností uvedených v bode a) a b), a to v rozsahu vymedzenom GP č. 36335924-155-18, Geometrickým plánom č. 36335924-01-19 a na ostatné pozemky v plnom rozsahu

O d ô v o d n e n i e :

Na základe stanoviska FMK zo dňa 24.1.2019 sa zriadenie vecného bremena v prospech Služby pre bývanie s.r.o. bude realizovať Zmluvou o budúcej zmluve o zriadení vecného bremena. Následne po splnení podmienok uvedených v ods A) návrhu bude uzatvorená riadna Zmluva o zriadení bezodplatného vecného bremena na dobu neurčitú, spočívajúceho v práve uloženia inžinierskej siete – teplovodu na pozemkoch vo vlastníctve Mesta Trenčín.

Zmena sa týkala :

- **rozšírenia rozsahu vecného bremena** o pozemok **C-KN parc.č. 2419/11** o celkovej výmere 43 m², pričom rozsah a priebeh vecného bremena je vyznačený GP č.36335924-177-19 a vzťahuje sa na časť pozemku o výmere **23 m²**,
- v texte vecného bremena sa dopĺňa v ods. c) **... a v rozsahu vymedzenom Geometrickým plánom č. 36335924-177-19**

O d ô v o d n e n i e :

Dňa 20.6.2019 bola medzi Mestom Trenčín ako budúcim povinným z vecného bremena a Služby pre bývanie ako budúcim oprávneným z vecného bremena uzatvorená Zmluva o budúcej zmluve o zriadení vecného bremena č. 27/2019, ktorej predmetom je zriadenie vecného bremena spočívajúceho v povinnosti budúceho povinného z vecného bremena ako vlastníka zaťažených nehnuteľností strpieť na pozemkoch v k.ú. Trenčín

- a) Zriadenie a uloženie inžinierskej siete – teplovodu
- b) Užívanie, prevádzkovanie, údržbu, opravy, úpravy, rekonštrukcie, modernizácie a akékoľvek stavebné úpravy
- c) Vstup, prechod a prejazd, peši, motorovými a nemotorovými dopravnými prostriedkami, strojmi a mechanizmami oprávneným za účelom výkonu povolenej činnosti a činností uvedených v bode a) a b), a to v rozsahu vymedzenom GP č. 36335924-155-18, Geometrickým plánom č. 36335924-01-19 a na ostatné pozemky v plnom rozsahu

Vzhľadom k tomu, že teplovod bude prechádzať aj cez pozemok C-KN parc.č. 2419/11, spoločnosť Služby pre bývanie, s.r.o. požiadala o uzatvorenie dodatku k Zmluve o budúcej zmluve o zriadení vecného bremena č. 27/2019 a to na základe doloženého GP č.36335924-177-19.

Terajšia zmena sa týka :

zmeny priebehu a rozsahu vecného bremena nasledovne :

- **E-KN parc.č. 3423** (diel 2) ostatná plocha o výmere 20 m², **C-KN parc.č. 2429/1** (diel 3) lesný pozemok o výmere 217 m², **C-KN parc.č. 3432/2** (diel 4) zastavaná plocha a nádvorie

o výmere 2 m², pričom rozsah a priebeh vecného bremena je vyznačený Geometrickým plánom č. 36335924-017-21 a vzťahuje sa na časť pozemkov o celkovej výmere 239 m²

- **C-KN parc.č. 2419/7** ostatná plocha o výmere 80 m², **C-KN parc.č. 3488/60** zastavaná plocha a nádvorie o výmere 31 m² a **C-KN parc.č. 2419/11** ostatná plocha o výmere 43 m², **vecné bremeno sa zriaďuje v celom rozsahu,**

v prospech **Služby pre bývanie, s.r.o.** , s nasledovnými podmienkami :

- výkopové práce nenarušia koreňové systémy stromov na lesných a príľahlých pozemkoch a nebudú robené na hrane lesa
- po ukončení prác bude celý priestor upravený do pôvodného stavu a teplovod nebude brániť ani obmedzovať klasické hospodárenie v lese
- teplovod bude umiestnený v dostatočnej hĺbke a bude chránený pred poškodením ťažkou lesnou technikou, používanou pri prácach v lese
- technické riešenie a uloženie teplovodu musí byť realizované tak, aby v budúcnosti umožnilo realizáciu dopravného koridoru – komunikácie kategórie C1 – MO 8,5/50 uvažovanej na sprístupnenie nového cintorína a s perspektívnym prepojením až do obce Soblahov

Ostatné časti a podmienky v zmluve zostávajú nezmenené.

O d ô v o d n e n i e k z m e n e u z n e s e n i a :

Spoločnosť Služby pre bývanie požiadala Mesto Trenčín o predĺženie termínu vyplývajúceho z článku III. Zmluvy o budúcej zmluve o zriadení vecného bremena č. 27/2019, tak ako je uvedené v návrhu na uznesenie. Svoju žiadosť odôvodňuje tým, že v procese vybavovania územného rozhodnutia pre stavbu „Teplovodný prepoj Liptovská – Východná, DN 300, Trenčín“ a s tým súvisiacich povolení resp. vyjadrení jednotlivých dotknutých orgánov, Štátna ochrana prírody – Správa chránenej krajiny Biele Karpaty, požaduje preloženie trasy teplovodného potrubia v časti Mokrad' pri Halalovke. Preloženie trasy znamená aj úpravu projektu, nové územné konanie a následne ostatné administratívne úkony.

Vzhľadom k tomu, že nová trasa teplovodu je navrhovaná v časti od lávky cez potok na Ul. Východnej, cez poľnú cestu pod Halalovkou smerom ku kotolni, MHSL, m.r.o. ako správa tejto lokality zaslal k preloženiu trasovania teplovodu kladné stanovisko s vyššie uvedenými podmienkami.

Porovnanie častí pôvodného trasovania (v lokalite MOKRAĎ a pri kotolni) vyplývajúceho zo zmluvy s novým trasovaním

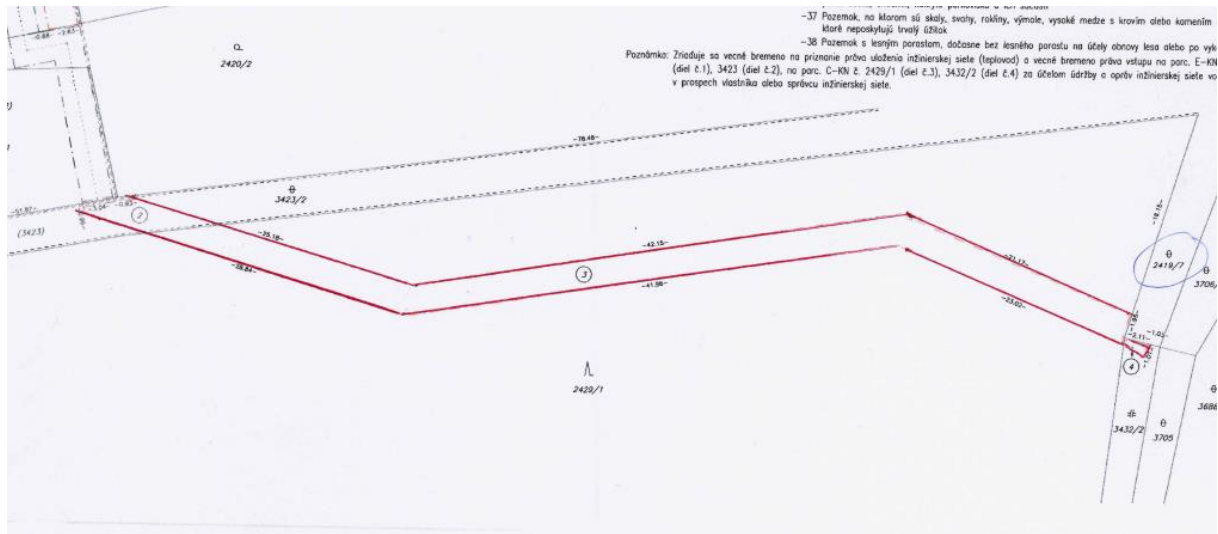
- E-KN parc.č. 3423 pôvodný rozsah vecného bremena 330 m² sa nahrádza výmerou 20 m²
- C-KN parc.č. 3432/2 rozsah vecného bremena predstavuje 2 m² (nová parcela)
- C-KN parc.č. 2429/1 rozsah vecného bremena predstavuje 217 m² (nová parcela)
- C-KN parc.č. 2419/7 pôvodný rozsah vecného bremena 5 m² sa nahrádza výmerou 80 m²
- C-KN parc.č. 3488/60 pôvodný rozsah vecného bremena 6 m² sa nahrádza výmerou 31 m²
- C-KN parc.č. 2419/11 pôvodný rozsah vecného bremena 23 m² sa nahrádza výmerou 43 m²

Ostatná trasa teplovodu smerujúceho od kotolne na Východnej ulici ku kotolni na Liptovskej ulici sa nemení.

Lokalizácia pozemku : k.ú. Trenčín, Východná ulica, pri kotolni a pod lesom Halalovka
Stanovisko FMK : odporúča zo dňa 14.01.2021 a 18.02.2021
Dopad na rozpočet : bez dopadu

Návrh je v súlade s Programom hospodárskeho rozvoja a sociálneho rozvoja mesta Trenčín na roky 2016-2022 s výhľadom do roku 2040

Priebeh vecného bremena podľa GP



Priebeh vecného bremena v celom rozsahu

