

KOMUNITNÝ PLÁN SOCIÁLNYCH SLUŽIEB MESTA TRENČÍN



TRENČÍN



Komunitný plán sociálnych služieb Mesta Trenčín

OBSAH

ÚVOD	3
1. Komunitné plánovanie	4
2. Legislatíva.....	6
2.1 Národná legislatíva a dokumenty	6
2.2 Miestna legislatíva a dokumenty	6
2.3 Zákon č. 448/2008 Z.z.	7
3. Sociálno - demografické údaje	16
4. Zariadenia sociálnych služieb na území mesta Trenčín	17
5. Swot analýzy jednotlivých cieľových skupín.....	19
5.1 Seniori	23
5.2 Osoby s ťažkým zdravotným postihnutím	25
5.3 Neprispôsobiví občania - občania bez prístrešia	27
5.4 Rodina, deti a mládež	28
5.5 Rómske komunity	31
6. Koncepcia rozvoja bývania v meste Trenčín do roku 2015	33
6.1 Návrh riešenia bytovej politiky	33
6.2 Prieskum trhu nájomných bytov	34
6.3 Databáza žiadateľov o nájomný byt vo vlastníctve Mesta Trenčín	36
6.4Prehľad podpôr.....	37
ZÁVER.....	40
Realizačný tím.....	41

ÚVOD

Koncepcia riešenia sociálnej problematiky na území mesta Trenčín vychádza z celkového vývoja sociálnych služieb v našom štáte, Plánu hospodárskeho a sociálneho rozvoja mesta Trenčín 2004 - 2006 a 2007 - 2015, Územného plánu mesta Trenčín a z objektívneho poznania potrieb občanov mesta Trenčín. Zahŕňa tiež najnovšie poznatky a trendy vývoja sociálnych služieb a nové humanistické prístupy k občanovi, jeho potrebám a záujmom, ktoré patria medzi rozhodujúce determinanty /podmienosti/ nového systému sociálnych služieb.

V zmysle Plánu hospodárskeho a sociálneho rozvoja mesta Trenčín 2004–2006 a 2007-2015 /ďalej len PHSR/ strategický zámer mesta Trenčín v oblasti sociálnej politiky vychádza z nasledovných princípov:

1. Priestor pre súkromnú a dobrovoľnú aktivitu
2. Mesto ako integrátor a koordinátor sociálnej politiky na svojom území
3. Osobná a hmotná zainteresovanosť klientov sociálnej pomoci
4. Cielenosť sociálnej pomoci

Sociálne politika sa bude v budúcnosti v meste Trenčín na základe demografického vývoja prioritne orientovať na dve základné cieľové skupiny - **seniorov a mladé rodiny**. Strategickým zámerom mesta Trenčín v sociálnej politike bude funkcia koordinátora a integrátora sociálnych služieb v meste

Správna cesta nevedie formou rozširovania služieb a konkurovania si s inými poskytovateľmi, ako napríklad cirkvi či charity, ale formou ich využívania a podpory. Namiesto vykonávania samostatnej činnosti bude mesto Trenčín vytvárať dobré podmienky pre rôzne dobrovoľné organizácie, najmä formou ich zrovnoprávnenia a dotácií pri pridelovaní prostriedkov mesta na financovanie aktivít sociálnej politiky a podobne.

Navrhnuť umiestnenie chýbajúcich zariadení sociálnej starostlivosti, najmä zariadení pre dlhodobý pobyt starších občanov – zariadení pre seniorov, bytov osobitného určenia pre starých a zdravotne postihnutých občanov, rehabilitačného strediska poskytujúceho sociálnu rehabilitáciu zdravotne ťažko postihnutých občanom, špecializovaného zariadenia pre poskytovanie služieb spoločensky neprispôsobivým občanom, krízové strediská a hospicov. V rámci bytovej výstavby je potrebné počítať v potrebnom rozsahu s bezbariérovými bytmi.

Z celospoločenského hľadiska je potrebné pripraviť sa na:

- zvyšovanie podielu starších ľudí v spoločnosti
- postupné oslabovanie rodinnej solidarity
- výraznejšiu migráciu za prácou
- integráciu väčšieho množstva cudzincov

S ohľadom na vyššie uvedené by sa dlhodobým cieľom Mesta Trenčín malo stať udržanie, skvalitňovanie a zefektívňovanie vzniknutej siete zariadení poskytujúcich sociálne služby a podpora aktivít a zámerov, ktoré sa už realizujú, ale aj pripravujú v oblasti sociálnej starostlivosti a s ich realizáciou sa počíta výhľadovo do roku 2015.

Cieľom tohto materiálu je analýza existujúceho stavu a hľadanie východísk pre čo najlepšie a najefektívnejšie zabezpečenie služieb v sociálnej oblasti pre občanov nášho mesta.

1 Komunitné plánovanie

- je jednou zo základných metód riadenia rozvojových procesov,
- je metóda, pomocou ktorej môžeme plánovať sociálne služby tak, aby zodpovedali miestnym špecifikám a potrebám jednotlivých občanov,
- je otvorený proces zisťovania potrieb a zdrojov a hľadanie najlepších riešení v oblasti sociálnych služieb.

Komunitné plánovanie je dobrý spôsob ako začať spoluprácu a vytvárať trvalejšie partnerstvá. V porovnaní s inými metódami výrazne posilňuje princípy zastupiteľskej demokracie, pretože zapája všetkých, ktorých sa daná oblasť týka. V procese prevažuje dialóg a vyjednávanie, dosiahnutý výsledok je prijatý a podporovaný väčšinou účastníkov.

Ciele komunitného plánovania sociálnych služieb

- Posilňovať sociálnu súdržnosť všetkých obyvateľov mesta.
- Predísť sociálnemu vylúčeniu a sociálnej izolácii ohrozených jednotlivcov a skupín.
- Opäť vtiahnuť do života komunity tých, ktorí stoja na jej okraji (a v niektorých prípadoch predstavujú pre obyvateľov hrozbu, či vyvolávajú strach a neistotu).

Účastníci komunitného plánovania

Jednou zo základných podmienok pre úspešný proces komunitného plánovania je zapojenie troch skupín účastníkov:

- zadávateľov sociálnych služieb
- poskytovateľov sociálnych služieb
- prijímateľov / užívateľov sociálnych služieb.

Zadávatelia sociálnych služieb sú tí, ktorým zákon ukladá zabezpečiť sociálne služby pre obyvateľov územia, ktoré spravujú. V systéme verejnej správy na Slovensku sú to obce a mestá. Úlohou samosprávnych krajov je najmä koordinovať a dopĺňať činnosť miest a obcí tak, aby sa vytvorila efektívna a hospodárna sieť služieb pre všetkých obyvateľov kraja. Poslanci obce/mesta a kraja ako volení reprezentanti občanov majú povinnosť rozhodovať, obecný/mestský úrad a úrad samosprávneho kraja majú vykonať, o čom poslanci rozhodli. Je veľmi dôležité, aby obec/mesto uznesením zastupiteľstva deklarovalo svoju vôľu plánovať a rozvíjať sociálne služby. Takéto politické rozhodnutie prijaté na začiatku celého procesu, potvrdzuje legitimitu komunitného plánovania a je zárukou pre zapojenie ďalších účastníkov. V prípade menších obecných komunít je vhodné, aby sa viacero obcí dohodlo na vypracovaní spoločného komunitného plánu. V takomto prípade musí tento zámer schváliť každé obecné zastupiteľstvo a menovať svojich zástupcov do spoločnej pracovnej skupiny.

Poskytovateľom sociálnych služieb môže byť fyzická osoba, podnikateľský subjekt, súkromná nezisková organizácia, organizácia zriadená obcou, organizácia zriadená samosprávnym krajom, organizácia zriadená štátom. Všetci poskytovatelia majú pri komunitnom plánovaní rovnaké postavenie, ich ciele a zámery majú rovnakú váhu. Poskytovatelia zapojením sa do komunitného plánovania získajú možnosť podieľať sa na utváraní celkového systému sociálnych služieb, príležitosť presadzovať vlastné zámery a ciele, príležitosť na nadviazanie novej spolupráce, na získanie informácie o aktivitách, potrebách a trendoch v oblasti sociálnych služieb.

Komunitný plán sociálnych služieb Mesta Trenčín

Je veľmi dôležité hneď na začiatku vyjasniť si základné skupiny sociálnych služieb, o ktorých budeme v procese komunitného plánovania diskutovať a posudzovať ich silné a slabé stránky.

Pri realizácii komunitného plánovania sociálnych služieb je dôležité si overiť, či sú do procesu plánovania zapojení poskytovatelia zo všetkých kategórií služieb, čo je dôležité z hľadiska preberania budúcich záväzkov za poskytovanie, či rozširovanie danej služby. Pri absencii niektorých poskytovateľov je potrebné v procese komunitného plánovania rozhodnúť, či ide o službu, ktorú treba vytvoriť na komunitnej úrovni alebo ju definovať ako požiadavku na vyššiu úroveň riadenia (napr. VÚC).

Komunitné plánovanie má byť zamerané najmä na **rozvoj komunitných sociálnych služieb**. Základným definičným znakom je, že sú poskytované obyvateľom danej komunity nášho mesta. Druhým základným znakom je, že sú poskytované v komunite, čiže v meste. Z toho vyplýva, že služby musia byť poskytované takým spôsobom, aby obyvatelia obce, mesta zotrvali vo svojom prirodzenom sociálnom prostredí a pritom ich potreby budú uspokojené. Potrebné služby sú obyvateľom poskytované ambulantne (napr. poradenstvo, skupinová terapia, rehabilitácia, stravovanie, klubová činnosť...) alebo v denných zariadeniach špecializovaných pre jednotlivé alebo vhodne kombinované skupiny (stacionár pre deti so zdravotným postihnutím, chránená dielňa pre dospelých s duševnou poruchou, stacionár pre starších ľudí ...). Podobným spôsobom sú poskytované aj odľahčovacie služby pre rodinu, ktorá sa stará o svojho postihnutého člena.

Neoddeliteľnou súčasťou komunitných služieb sú aj služby poskytované v domácnosti toho obyvateľa, ktorý ich potrebuje. Niekedy sa používa presnejšie označenie „domáce a komunitné sociálne služby“. V domácom prostredí sa v podstate môžu poskytovať tie isté sociálne služby, ktoré sa poskytujú ambulantným spôsobom, vrátane opatrovateľských služieb, ktoré poskytujú denné centrá. Domáce a komunitné služby pre konkrétneho klienta sa môžu vhodne dopĺňať.

Užívateľ sociálnych služieb je človek v nepriaznivej sociálnej situácii, pre ktorého sú sociálne služby určené. Sú to rovnako tí, ktorí už služby dostávajú ako aj tí, ktorí na ne čakajú. Ciele a zámery užívateľov majú pri komunitnom plánovaní rovnakú váhu ako ciele a zámery zadávateľov a poskytovateľov, ak nechceme rovno povedať, že by mali mať prioritu. Vyhľadávanie, oslovenie a zapájanie užívateľov do práce na komunitnom pláne je nenahraditeľná príležitosť ako získať informácie o potrebách jednotlivých sociálnych skupín, o kvalite poskytovaných služieb, ako objaviť existujúce medzery v ich ponuke a ako objaviť nové zdroje na uspokojovanie potrieb (napr. svojpomocné aktivity).

Je veľmi dôležité na začiatku i v priebehu procesu zvažovať, pre ktoré sociálne skupiny sociálne služby plánujeme.

Základnými sociálnymi skupinami, pre ktoré by sme mali sociálne služby plánovať, sú:

1. seniori, čiže obyvatelia v post-produktívnom veku (najmä starší ako 65 rokov),
2. občania so zdravotným postihnutím a duševnými poruchami, ako aj rodiny, v ktorých žijú,
3. týrané a sociálne zanedbávané deti, deti s poruchami správania a rodičia, ktorí zanedbávajú alebo nezvládajú starostlivosť a výchovu svojich detí,
4. neprispôsobiví jednotlivci, ľudia závislí od návykových látok, trestaní, nezvládajúci svoj život.

2 Legislatíva

2.1 Národná legislatíva a dokumenty

Sociálna oblasť súvisí v nasledujúcimi dokumentami vyššej úrovne:

- Národný strategický referenčný rámec – základný strategický dokument SR, na základe ktorého Slovenská republika môže využívať zdroje z fondov EÚ v programovacom období 2007-2013
- Programové vyhlásenie vlády (august 2006)
- Národný akčný plán dekády začleňovania rómskej populácie 2005 – 2015
- Národná správa o stratégiách sociálnej ochrany a sociálnej inklúzie 2006 - 2008

Sociálnu problematiku rieši najmä nasledujúca legislatíva SR:

- Zákon č. 448/2008 Z. z. o sociálnych službách a o zmene a doplnení zákona č. 455/1991 Zb. o živnostenskom podnikaní (živnostenský zákon) v znení neskorších predpisov
- Výnos MPSVaR SR z 5.12.2007 č. 29775/2007 – II/1 o poskytovaní dotácii v pôsobnosti MPSVaR SR
- Zákon č. 305/2005 Z. z. o sociálno-právnej ochrane detí a sociálnej kuratele
- Zákon č. 36/2005 Z. z. o rodine v znení neskorších predpisov
- Zákon č. 600/2003 Z. z. o prídavku na dieťa v znení neskorších predpisov
- Zákon č. 599/2003 Z. z. o pomoci v hmotnej núdzi v znení neskorších predpisov.
- Zákon č. 601/2003 Z. z. o životnom minime a o zmene a doplnení niektorých zákonov
- Zákon č. 428/2002 Z. z. o ochrane osobných údajov v znení neskorších predpisov

Komunitný plán sociálnych služieb sa vypracúva na základe národných priorít rozvoja sociálnych služieb. Podľa záverečnej správy z výskumnej úlohy, ktorú spracovalo Stredisko pre štúdium práce a rodiny, základnými prioritami pre vládu v oblasti rozvoja sociálnych služieb bude:

- zavedenie komunitného plánovania rozvoja sociálnych služieb,
- transformácia existujúcich sociálnych zariadení s nízkou kvalitou služieb,
- dôsledná implementácia štandardov kvality sociálnych služieb a kontroly štátu nad ich dodržiavaním,
- zabezpečenie systematického vzdelávania zamestnancov sociálnych služieb.

2.2 Miestna legislatíva a dokumenty

Mesto Trenčín vydalo VZN č. 11/2009, ktorým sa mení a dopĺňa VZN č. 9/2009 o sociálnych službách a úhradách za služby v zriaďovateľskej pôsobnosti Mesta Trenčín, ktoré sa týkajú sociálnej problematiky:

Sociálna oblasť bola riešená v Koncepcii sociálnej problematiky na území Mesta Trenčín do roku 2015.

Niektoré oblasti, ktoré súvisia so sociálnou problematikou sú podrobnejšie riešené v strategickom dokumente Plán hospodárskeho a sociálneho rozvoja mesta Trenčín 2004-2006 a 2007- 2015.

2.3 Zákon NR SR č. 448/2008 Z.z. o sociálnych službách a o zmene a doplnení zákona č. 455/1991 Zb. o živnostenskom podnikaní (živnostenský zákon) v znení neskorších predpisov

Definícia pojmov

1. Sociálna služba je odborná činnosť, obslužná činnosť alebo ďalšia činnosť alebo súbor týchto činností, ktoré sú zamerané na

- a) prevenciu vzniku nepriaznivej sociálnej situácie, riešenie nepriaznivej sociálnej situácie alebo zmiernenie nepriaznivej sociálnej situácie fyzickej osoby, rodiny alebo komunity,
- b) zachovanie, obnovu alebo rozvoj schopnosti fyzickej osoby viesť samostatný život a na podporu jej začlenenia do spoločnosti,
- c) zabezpečenie nevyhnutných podmienok na uspokojovanie základných životných potrieb fyzickej osoby,
- d) riešenie krízovej sociálnej situácie fyzickej osoby a rodiny,
- e) prevenciu sociálneho vylúčenia fyzickej osoby a rodiny.

2. Nepriaznivá sociálna situácia je ohrozenie fyzickej osoby sociálnym vylúčením alebo obmedzenie jej schopnosti sa spoločensky začleniť a samostatne riešiť svoje problémy

- a) z dôvodu, že nemá zabezpečené nevyhnutné podmienky na uspokojovanie základných životných potrieb,
- b) pre svoje životné návyky alebo pre spôsob života,
- c) pre ťažké zdravotné postihnutie alebo nepriaznivý zdravotný stav,
- d) z dôvodu, že dovŕšila vek potrebný na nárok na starobný dôchodok (ďalej len „dôchodkový vek“),
- e) pre výkon opatrovania fyzickej osoby s ťažkým zdravotným postihnutím,
- f) pre ohrozenie správaním iných fyzických osôb alebo
- g) z dôvodu, že sa stala obeťou obchodovania s ľuďmi.

3. Zabezpečenie nevyhnutných podmienok na uspokojovanie základných životných potrieb fyzickej osoby je zabezpečenie ubytovania, stravy, nevyhnutného ošatenia, obuvi a nevyhnutnej základnej osobnej hygieny.

4. Krízová sociálna situácia je ohrozenie života alebo zdravia fyzickej osoby a rodiny, ktoré vyžaduje bezodkladné riešenie sociálnou službou.

5. Sociálna služba sa vykonáva najmä prostredníctvom sociálnej práce, postupmi zodpovedajúcimi poznatkom spoločenských vied a poznatkom o stave a vývoji poskytovania sociálnych služieb.

Druhy sociálnych služieb

Sociálne služby podľa druhu sú:

a) sociálne služby na zabezpečenie nevyhnutných podmienok na uspokojovanie základných životných potrieb v zariadeniach, ktorými sú

1. nocľaháreň,
2. útulok,
3. domov na pol ceste,
4. nízkoprahové denné centrum,
5. zariadenie núdzového bývania,

b) sociálne služby na podporu rodiny s deťmi, ktorými sú

1. pomoc pri osobnej starostlivosti o dieťa a podpora zosúladenia rodinného života a pracovného života,
2. poskytovanie sociálnej služby v zariadení dočasnej starostlivosti o deti,

Komunitný plán sociálnych služieb Mesta Trenčín

3. poskytovanie sociálnej služby v nízkoprahovom dennom centre pre deti a rodinu,
- c) sociálne služby na riešenie nepriaznivej sociálnej situácie z dôvodu ťažkého zdravotného postihnutia, nepriaznivého zdravotného stavu alebo z dôvodu dovŕšenia dôchodkového veku, ktorými sú
1. poskytovanie sociálnej služby v zariadení pre fyzické osoby, ktoré sú odkázané na pomoc inej fyzickej osoby a pre fyzické osoby, ktoré dovŕšili dôchodkový vek,
 2. opatrovateľská služba,
 3. prepravná služba,
 4. sprievodcovská služba a predčítateľská služba,
 5. tlmočnická služba,
 6. sprostredkovanie tlmočnickej služby,
 7. sprostredkovanie osobnej asistencie,
 8. požičiavanie pomôcok,
- d) sociálne služby s použitím telekomunikačných technológií, ktorými sú
1. monitorovanie a signalizácia potreby pomoci,
 2. krízová pomoc poskytovaná prostredníctvom telekomunikačných technológií,
- e) podporné služby, ktorými sú
1. odľahčovacia služba,
 2. pomoc pri zabezpečení opatrovníckych práv a povinností,
 3. poskytovanie sociálnej služby v dennom centre,
 4. poskytovanie sociálnej služby v integračnom centre,
 5. poskytovanie sociálnej služby v jedálni,
 6. poskytovanie sociálnej služby v práčovni,
 7. poskytovanie sociálnej služby v stredisku osobnej hygieny.

Formy sociálnych služieb

- Sociálna služba sa poskytuje ambulantnou formou, terénnou formou, pobytovou formou alebo inou formou podľa nepriaznivej sociálnej situácie a prostredia, v ktorom sa fyzická osoba zdržiava.
- Ambulantná sociálna služba sa poskytuje fyzickej osobe, ktorá dochádza, je sprevádzaná alebo dopravovaná do miesta poskytovania sociálnej služby. Miestom poskytovania ambulantnej sociálnej služby môže byť aj zariadenie.
- Terénna sociálna služba sa poskytuje fyzickej osobe v jej prirodzenom sociálnom prostredí. Terénnu sociálnu službu možno poskytovať aj prostredníctvom terénnych programov, ktorých cieľom je predchádzať sociálnemu vylúčeniu fyzickej osoby, rodiny a komunity, ktoré sú v nepriaznivej sociálnej situácii. Terénne programy sa vykonávajú odbornými činnosťami alebo ďalšími činnosťami podľa tohto zákona.
- Pobytová sociálna služba sa poskytuje, ak súčasťou sociálnej služby je ubytovanie. Pobytová sociálna služby sa poskytuje ako celoročná sociálna služba alebo týždenná sociálna služba.
- Poskytovanie terénnej sociálnej služby alebo ambulantnej sociálnej služby má prednosť pred pobytovou sociálnou službou. Ak terénna sociálna služba alebo ambulantná sociálna služba nie je vhodná, účelná alebo dostatočne nerieši nepriaznivú sociálnu situáciu fyzickej osoby, poskytuje sa pobytová sociálna služba. Pri pobytovej sociálnej službe má prednosť týždenná pobytová sociálna služba pred celoročnou pobytovou sociálnou službou.
- Táto forma sociálnej služby sa uplatňuje s právom fyzickej osoby na výber formy poskytovanej sociálnej služby.

Komunitný plán sociálnych služieb Mesta Trenčín

- Sociálnu službu možno poskytovať aj inou formou, najmä telefonicky alebo s použitím telekomunikačných technológií (monitorovanie a signalizácia potreby pomoci, krízová pomoc poskytnutá formou sociálneho poradenstva prostredníctvom telefónu, faxu a internetu).

Poskytovanie sociálnych služieb

1. Poskytovateľ sociálnej služby je povinný vykonávať odborné činnosti, obslužné činnosti a ďalšie činnosti, zabezpečovať vykonávanie týchto činností alebo utvárať podmienky na ich vykonávanie v rozsahu ustanovenom týmto zákonom, pre druh sociálnej služby, ktorý poskytuje.
2. Poskytovateľ sociálnej služby popri činnostiach, ktoré je povinný vykonávať, zabezpečovať ich vykonávanie a lebo utvárať podmienky na ich vykonávanie pre druh sociálnej služby, ktorý poskytuje môže vykonávať, zabezpečovať vykonávanie alebo utvárať podmienky na vykonávanie aj iných činností, ktoré pre druh sociálnej služby, ktorú poskytuje je povinný vykonávať, zabezpečovať ich vykonávanie alebo utvárať podmienky na ich vykonávanie.
3. Poskytovateľ sociálnej služby môže vykonávať, zabezpečovať alebo utvárať podmienky na vykonávanie iných činností, ktoré tento zákon neupravuje a zvyšuje kvalitu sociálnej služby.

Odborné činnosti

- a) základné sociálne poradenstvo,
- b) špecializované sociálne poradenstvo,
- c) pomoc pri odkázanosti fyzickej osoby na pomoc inej fyzickej osoby,
- d) pomoc pri uplatňovaní práv a právom chránených záujmov,
- e) sociálna rehabilitácia,
- f) ošetrovateľská starostlivosť v zariadení,
- g) pracovná terapia,
- h) tlmočenie,
- i) sprostredkovanie
 1. tlmočenia,
 2. osobnej asistencie,
- j) pomoc pri výkone opatrovníckych práv a povinností.

Obslužné činnosti

1. Obslužné činnosti sú ubytovanie, stravovanie, upratovanie, pranie, žehlenie a údržba bielizne a šatstva.
2. Ubytovanie je poskytovanie bývania v obytnej miestnosti alebo v jej časti s príslušenstvom, užívanie spoločných priestorov a poskytovanie vecných plnení spojených s ubytovaním alebo poskytnutie prístrešia na účel prenocovania.
3. Stravovanie je poskytovanie stravy v súlade so zásadami zdravej výživy a s prihliadnutím na vek a zdravotný stav fyzických osôb podľa stravných jednotiek. Za stravnú jednotku sa považujú náklady na suroviny. Za celkovú hodnotu stravy sa považujú náklady na suroviny a režijné náklady na prípravu stravy. Pri ambulantnej sociálnej službe v zariadení sa stravovanie nemusí poskytovať.

Ďalšie činnosti

- a) utváranie podmienok na

Komunitný plán sociálnych služieb Mesta Trenčín

1. prípravu stravy, výdaj stravy a výdaj potravín,
 2. vykonávanie nevyhnutnej základnej osobnej hygieny,
 3. poskytovanie nevyhnutného ošatenia a obuvi,
 4. úschovu cenných vecí,
 5. vzdelávanie,
 6. záujmovú činnosť,
- b) poskytovanie
1. osobného vybavenia,
 2. nevyhnutného ošatenia a obuvi,
 3. prepravy,
- c) donáška stravy,
- d) požičiavanie pomôcok,
- e) zabezpečenie záujmovej činnosti.

Sociálne poradenstvo

1. Sociálne poradenstvo je odborná činnosť zameraná na pomoc fyzickej osobe v nepriaznivej sociálnej situácii. Sociálne poradenstvo sa vykonáva na úrovni základného sociálneho poradenstva a špecializovaného sociálneho poradenstva.
2. Základné sociálne poradenstvo je posúdenie povahy problému fyzickej osoby, rodiny alebo komunity, poskytnutie základných informácií o možnostiach riešenia problému a podľa potreby aj odporúčanie a sprostredkovanie ďalšej odbornej pomoci. Základné sociálne poradenstvo je súčasťou každej sociálnej služby poskytovanej podľa tohto zákona.
3. Špecializované sociálne poradenstvo je zistenie príčin vzniku, charakteru a rozsahu problémov fyzickej osoby, rodiny alebo komunity a poskytnutie im konkrétnej odbornej pomoci.
4. Sociálne poradenstvo možno vykonávať ambulantom formou prostredníctvom poradní sociálneho poradenstva zriadených na tento účel a terénnou formou prostredníctvom terénnych programov.

Zariadenia na zabezpečenie nevyhnutných podmienok na uspokojovanie základných životných potrieb

Nocľaháreň

V nocľahárni sa fyzickej osobe, ktorá nemá zabezpečené nevyhnutné podmienky na uspokojovanie základných životných potrieb a ktorá nemá zabezpečené ubytovanie alebo nemôže doterajšie bývanie užívať,

- a) poskytuje
1. ubytovanie poskytnutím prístrešia na účel prenocovania,
 2. sociálne poradenstvo,
- b) utvárajú podmienky na
1. vykonávanie nevyhnutnej základnej osobnej hygieny,
 2. prípravu stravy, výdaj stravy alebo výdaj potravín.

Útulok

Komunitný plán sociálnych služieb Mesta Trenčín

V útulku sa fyzickej osobe, ktorá nemá zabezpečené nevyhnutné podmienky na uspokojovanie základných životných potrieb a ktorá nemá zabezpečené ubytovanie alebo nemôže doterajšie bývanie užívať,

a) poskytuje

1. ubytovanie na určitý čas,
2. sociálne poradenstvo,
3. nevyhnutné ošatenie a obuv,

b) utvárajú podmienky na

1. vykonávanie nevyhnutnej základnej osobnej hygieny,
2. prípravu stravy, výdaj stravy alebo výdaj potravín,
3. pranie, žehlenie a údržbu bielizne a šatstva,
4. záujmovú činnosť.

Nízkoprahové denné centrum

1. V nízkoprahovom dennom centre sa poskytuje sociálna služba počas dňa fyzickej osobe, ktorá nemá zabezpečené nevyhnutné podmienky na uspokojovanie základných životných potrieb a ktorá nemá zabezpečené ubytovanie.

2. V nízkoprahovom dennom centre sa

a) poskytuje

1. sociálne poradenstvo,
2. pomoc pri uplatňovaní práv a právom chránených záujmov,
3. nevyhnutné ošatenie a obuv,

b) utvárajú podmienky na

1. prípravu stravy, výdaj stravy alebo výdaj potravín,
2. vykonávanie nevyhnutnej základnej osobnej hygieny,
3. záujmovú činnosť.

Zariadenie núdzového bývania

1. V zariadení núdzového bývania sa poskytuje sociálna služba fyzickej osobe, na ktorej je páchané násilie, fyzickej osobe, ktorá je obeťou obchodovania s ľuďmi, osamelej tehotnej žene a rodičovi alebo rodičom s deťmi, ktorí nemajú zabezpečené ubytovanie, alebo nemôžu z vážnych dôvodov užívať bývanie, a fyzickej osobe, ktorá dovŕšila dôchodkový vek alebo ktorá je odkázaná na pomoc inej fyzickej osoby a nemá zabezpečené ubytovanie alebo nemôže z vážnych dôvodov užívať bývanie.

2. V zariadení núdzového bývania sa

a) poskytuje

1. ubytovanie na určitý čas,
2. sociálne poradenstvo,
3. pomoc pri uplatňovaní práv a právom chránených záujmov,

b) utvárajú podmienky na

1. prípravu stravy, výdaj stravy alebo výdaj potravín,
2. vykonávanie nevyhnutnej základnej osobnej hygieny,
3. pranie, žehlenie a údržbu bielizne a šatstva,
4. záujmovú činnosť.

3. Vážny dôvod podľa odseku 1 je najmä

a) živelná pohroma,

b) požiar, ekologická havária alebo priemyselná havária.

Komunitný plán sociálnych služieb Mesta Trenčín

4. Ak je potrebné chrániť život a zdravie fyzickej osoby, na ktorej je páchané násilie a fyzickej osoby, ktorá je obeťou obchodovania s ľuďmi, zabezpečuje sa v zariadení núdzového bývania utajenie miesta jej ubytovania a jej anonymita.

5. Poskytovanie sociálnej služby v zariadení núdzového bývania súčasne viacerým fyzickým osobám možno, len ak je to vhodné a účelné vzhľadom na povahu nepriaznivej sociálnej situácie.

Sociálne služby na podporu rodiny s deťmi

Pomoc pri osobnej starostlivosti o dieťa a podpora zosúladovania rodinného života a pracovného života.

1. Pomoc pri osobnej starostlivosti o dieťa je terénna sociálna služba poskytovaná rodičovi dieťaťa alebo inej fyzickej osobe, ktorá má dieťa zverené do osobnej starostlivosti na základe rozhodnutia súdu, ak nemôže zabezpečiť sama alebo s pomocou rodiny riadnu starostlivosť o dieťa a nie sú ďalšie dôvody, pre ktoré je potrebné v záujme dieťaťa.

2. Podpora zosúladovania rodinného života a pracovného života je na účely tohto zákona ambulantná sociálna služba alebo terénna sociálna služba poskytovaná rodičovi dieťaťa alebo inej fyzickej osobe, ktorá má dieťa zverené do osobnej starostlivosti na základe rozhodnutia súdu, v čase prípravy rodiča alebo inej fyzickej osoby, ktorá má dieťa zverené do osobnej starostlivosti na základe rozhodnutia súdu, na trh práce a v čase ďalších aktivít spojených so vstupom alebo návratom na trh práce.

3. Za pomoc pri osobnej starostlivosti o dieťa za podporu zosúladovania rodinného života a pracovného života sa považujú najmä bežné úkony starostlivosti o dieťa alebo domácnosť, úkony osobnej hygieny, stravovania, obliekania a vyzliekania, pomoc pri príprave na školské vyučovanie a sprevádzanie dieťaťa.

4. Za dôvody, pre ktoré nemôže rodič dieťaťa alebo iná plnoletá fyzická osoba, ktorá má dieťa zverené do osobnej starostlivosti na základe rozhodnutia súdu, zabezpečiť sama alebo za pomoci príbuznej fyzickej osoby osobnú starostlivosť o dieťa, sa považujú najmä

a) choroba, úraz, kúpeľná liečba rodiča alebo rodičov alebo úmrtie jedného z rodičov alebo fyzickej osoby, ktorá má dieťa zverené do osobnej starostlivosti na základe rozhodnutia súdu,

b) pôrod matky dieťaťa alebo ženy, ktorá má dieťa zverené do osobnej starostlivosti na základe rozhodnutia súdu,

c) narodenie najmenej troch detí súčasne alebo narodenie dvoch detí alebo viac detí súčasne v priebehu dvoch rokov, a to až do troch rokov veku najmladších detí.

5. Ak sa pomoc pri osobnej starostlivosti o dieťa poskytuje, poskytuje nepretržite, poskytuje sa táto pomoc najviac v rozsahu 30 dní.

Zariadenie pre seniorov

(1) V zariadení pre seniorov sa poskytuje sociálna služba

a) fyzickej osobe, ktorá dovŕšila dôchodkový vek a je odkázaná na pomoc inej fyzickej osoby podľa prílohy č. 3, alebo

b) fyzickej osobe, ktorá dovŕšila dôchodkový vek a poskytovanie sociálnej služby v tomto zariadení potrebuje z iných vážnych dôvodov.

(2) V zariadení pre seniorov sa

a) poskytuje

1. pomoc pri odkázanosti na pomoc inej fyzickej osoby,

2. sociálne poradenstvo,

3. sociálna rehabilitácia,

4. ošetrovateľská starostlivosť,

5. ubytovanie,

6. stravovanie,
7. upratovanie, pranie, žehlenie a údržba bielizne a šatstva,
8. osobné vybavenie,
- b) utvárajú podmienky na úschovu cenných vecí,
- c) zabezpečuje záujmová činnosť.

Zariadenie opatrovateľskej služby

1. V zariadení opatrovateľskej služby sa poskytuje sociálna služba na určitý čas plnoletej fyzickej osobe, ktorá je odkázaná na pomoc inej fyzickej osoby podľa prílohy č. 3, ak jej nemožno poskytnúť opatrovateľskú službu.
2. V zariadení opatrovateľskej služby sa
 - a) poskytuje
 1. pomoc pri odkázanosti na pomoc inej fyzickej osoby,
 2. sociálne poradenstvo,
 3. sociálna rehabilitácia,
 4. ošetrovateľská starostlivosť,
 5. ubytovanie,
 6. stravovanie,
 7. upratovanie, pranie, žehlenie a údržba bielizne a šatstva,
 - b) utvárajú podmienky na úschovu cenných vecí.

Opatrovateľská služba

1. Opatrovateľská služba je sociálna služba poskytovaná fyzickej osobe, ktorá
 - a) je odkázaná na pomoc inej fyzickej osoby a jej stupeň odkázanosti je najmenej II podľa prílohy č. 3 a
 - b) je odkázaná na pomoc pri úkonoch sebaobsluhy, úkonoch starostlivosti o svoju domácnosť a základných sociálnych aktivitách podľa prílohy č. 4.
2. Opatrovateľskou službou sa poskytujú úkony podľa prílohy č. 4. Rozsah úkonov na základe sociálnej posudkovej činnosti určuje obec v hodinách. Minimálny rozsah úkonov sebaobsluhy nesmie byť nižší, ako je rozsah zodpovedajúci stupňu odkázanosti fyzickej osoby posúdený podľa prílohy č. 3.
3. Opatrovateľskú službu nemožno poskytovať fyzickej osobe,
 - a) ktorej sa poskytuje celoročná pobytová sociálna služba,
 - b) ktorá je opatrovaná fyzickou osobou, ktorej sa poskytuje peňažný príspevok na opatrovanie
 - c) ktorej sa poskytuje peňažný príspevok na osobnú asistenciu
 - d) ktorej je nariadená karanténa pre podozrenie z nákazy prenosnou chorobou a pri ochorení touto nákazou.
4. Ak fyzickej osobe
 - a) vykonávajúcej opatrovanie sa poskytuje ústavná zdravotná starostlivosť v zdravotníckom zariadení,
 - b) vykonávajúcej opatrovanie sa poskytuje odľahčovacia služba,
 - c) ktorá je opatrovaná fyzickou osobou, ktorej sa poskytuje peňažný príspevok na opatrovanie podľa osobitného predpisu, sa poskytuje opatrovateľská služba v rozsahu najviac osem hodín mesačne.

Prepravná služba

Komunitný plán sociálnych služieb Mesta Trenčín

1. Prepravná služba je sociálna služba poskytovaná fyzickej osobe s ťažkým zdravotným postihnutím odkázanej na individuálnu prepravu osobným motorovým vozidlom alebo fyzickej osobe s nepriaznivým zdravotným stavom s obmedzenou schopnosťou pohybu po rovine alebo po schodoch a obmedzenou schopnosťou orientácie.
2. Odkázanosť na individuálnu prepravu osobným motorovým vozidlom sa preukazuje posudkom vydaným príslušným úradom práce, sociálnych vecí a rodiny na účely kompenzácie sociálnych dôsledkov ťažkého zdravotného postihnutia podľa osobitného predpisu.
3. Nepriaznivý zdravotný stav fyzická osoba preukazuje potvrdením poskytovateľa zdravotnej starostlivosti podľa osobitného predpisu.

Pôsobnosť obce

- a) vypracúva, schvaľuje komunitný plán sociálnych služieb vo svojom územnom obvode,
- b) utvára podmienky na podporu komunitného rozvoja,
- c) je správnym orgánom v konaniach o
 1. odkázanosti na sociálnu službu v zariadení pre seniorov, v zariadení opatrovateľskej služby, v dennom stacionári, o odkázanosti na opatrovateľskú službu a odkázanosti na prepravnú službu,
 2. zániku odkázanosti na sociálnu službu uvedenú v prvom bode,
 3. odkázanosti na sociálnu službu po zmene stupňa odkázanosti,
 4. povinnosti rodičov alebo detí platiť úhradu za sociálnu službu alebo jej časť,
- d) vyhotovuje posudok o odkázanosti na sociálnu službu,
- e) poskytuje alebo zabezpečuje poskytovanie
 1. sociálnej služby na zabezpečenie nevyhnutných podmienok na uspokojovanie základných životných potrieb v nocľahárni, v nízkoprahovom dennom centre,
 2. sociálnej služby v nízkoprahovom dennom centre pre deti a rodinu, v zariadení pre seniorov, v zariadení opatrovateľskej služby a v dennom stacionári,
 3. opatrovateľskej služby,
 4. prepravnej služby,
 5. odľahčovacej služby,
- f) poskytuje základné sociálne poradenstvo,
- g) môže poskytovať alebo zabezpečovať poskytovanie aj iných druhov sociálnej služby,
- h) uzatvára zmluvu
 1. o poskytovaní sociálnej služby,
 2. o poskytovaní finančného príspevku pri odkázanosti fyzickej osoby na pomoc inej fyzickej osoby pri úkonoch sebaobsluhy a finančného príspevku na prevádzku poskytovanej sociálnej služby neverejnemu poskytovateľovi sociálnej služby,
 3. o uhradení ekonomicky oprávnených nákladov s inou obcou, alebo s iným poskytovateľom sociálnej služby, ktorého zriadila alebo založila iná obec alebo iný vyšší územný celok,
 4. o zabezpečení poskytovania sociálnej služby s budúcim poskytovateľom sociálnej služby,
- i) zriaďuje, zakladá a kontroluje nocľaháreň, nízkoprahové denné centrum, nízkoprahové denné centrum pre deti a rodinu, zariadenie pre seniorov, zariadenie opatrovateľskej služby a denný stacionár,
- j) môže zriaďovať, zakladat' a kontrolovať aj iné zariadenia podľa tohto zákona,
- k) hradí inej obci alebo inému vyššiemu územnému celku ekonomicky oprávnené náklady

Komunitný plán sociálnych služieb Mesta Trenčín

- l) poskytuje finančný príspevok pri odkázanosti fyzickej osoby na pomoc inej fyzickej osoby pri úkonoch sebaobsluhy a finančný príspevok na prevádzku poskytovanej sociálnej služby neverejnému poskytovateľovi sociálnej služby,
- m) môže poskytovať finančný príspevok na prevádzku poskytovanej sociálnej služby neverejnému poskytovateľovi sociálnej služby,
- n) môže poskytovať finančný príspevok pri odkázanosti fyzickej osoby na pomoc inej fyzickej osoby pri úkonoch sebaobsluhy a finančný príspevok na prevádzku poskytovanej sociálnej služby neverejnému poskytovateľovi sociálnej služby,
- o) kontroluje hospodárenie s finančným príspevkom pri odkázanosti fyzickej osoby na pomoc inej fyzickej osoby pri úkonoch sebaobsluhy a s finančným príspevkom na prevádzku poskytovanej sociálnej služby,
- p) ukladá opatrenia na odstránenie zistených nedostatkov pri výkone pôsobnosti ustanovenej v písmene o) a kontroluje ich plnenie,
- q) kontroluje účelnosť využitia finančných poskytnutých prostriedkov
- r) vedie evidenciu
 - 1. posudkov o odkázanosti na sociálnu službu podľa stupňa odkázanosti fyzickej osoby na pomoc inej fyzickej osoby,
 - 2. rozhodnutí
 - 3. prijímateľov sociálnych služieb vo svojom územnom obvode,
- s) vyhľadáva fyzické osoby, ktorým treba poskytnúť sociálnu službu,
- t) poskytuje štatistické údaje z oblasti poskytovania sociálnych služieb štátnym orgánom sociálnych služieb na účely spracovania štatistických zisťovaní a administratívnych zdrojov,
- u) uhrádza poskytovateľovi zdravotnej starostlivosti zdravotné výkony na účely posúdenia odkázanosti

3 Sociálno – demografické údaje mesta Trenčín

Komunitný plán sociálnych služieb Mesta Trenčín

Základné sociálno-demografické údaje o obci a obyvateľoch

1. Názov obce	Trenčín
okres	Trenčín
kraj	Trenčiansky
2. Základné demografické údaje	
počet obyvateľov	55 740
Veková štruktúra obyvateľov	
predproduktívny vek - do 18 rokov	9 329
produktívny vek od 19 do 59 rokov	34 830
poproduktívny vek nad 60 rokov	11 581
počet novorodencov za rok	279
počet úmrtí za rok	980
počet svadiieb za rok	305
počet rozvodov za rok	180
počet nezamestnaných občanov	6,36%
Štruktúra obyvateľov nad 65 rokov	
65 - 69 rokov	2 536
70 - 74 rokov	2 029
75 - 79 rokov	1 762
80 - 84 rokov	1 128
85 - 89 rokov	549
90 a viac rokov	145
Počet občanov s ŤZP	6 621

Z demografického vývoja počtu obyvateľov a štatistických ukazovateľov vyplýva, že v prípade pokračovania tohto vývoja bude priemerný vek trvalo bývajúcich občanov stúpať a na sociálne a zdravotnícke služby budú požiadavky vzrastať. Na základe dostupných štatistických zistení môžeme očakávať, že čoraz viac občanov v poproduktívnom veku bude potrebovať nejaký druh sociálnej služby.

4 Zariadenia sociálnych služieb na území mesta Trenčín

Komunitný plán sociálnych služieb Mesta Trenčín

Na území mesta Trenčín sú zriadené zariadenia sociálnych služieb v pôsobnosti Mesta Trenčín, Trenčianskeho samosprávneho kraja a neziskových organizácií

Mesto Trenčín je zriaďovateľom zariadení:

1. Sociálne služby mesta Trenčín m.r.o.
Ul. Piaristická 42
911 01 Trenčín
zameranie : pre seniorov a zdravotne postihnutých
forma pobytu : celoročný
týždenný pobyt
24 hodinová nepretržitá starostlivosť
kapacita : 137
2. Sociálne služby mesta Trenčín, m.r.o. – zariadenie pre seniorov
Ul. Lavičková 10
911 08 Trenčín
zameranie : pre seniorov
forma pobytu : celoročný
kapacita : 72
3. Centrum seniorov
Ul. Osvenčimská
911 01 Trenčín
zameranie: pre seniorov
forma pobytu: celodenný
4. Denné centrá pre seniorov
 - Ul. Záblatská, /Záblatie/, Trenčín
 - Ul. Hlavná, /Zlatovce/ Trenčín
 - Ul. Medňanského č. 27, /Istebník/, Trenčín
 - Ul. 28. októbra č. 2, Trenčín
 - Ul. Kubranská, Trenčín
 - Ul. Kubrická , Trenčín
 - Ul. Opatovská , Trenčín
 - Mierové námestie č. 16, Trenčín

Organizácie poskytujúce sociálne služby na území mesta Trenčín – iní zriaďovatelia:

1. Centrum sociálnych služieb
Ul. Liptovská 10
911 08 Trenčín
zameranie : pre seniorov a zdravotne ťažko postihnutých
forma pobytu : celoročný
kapacita : 182
zriaďovateľ: Trenčiansky samosprávny kraj
2. SČK - Dom humanity

Komunitný plán sociálnych služieb Mesta Trenčín

Ul. Stromová 8
911 04 Trenčín
zameranie: pre seniorov
forma pobytu: celoročný
kapacita: 32 miest
zriaďovateľ: Slovenský červený kríž

3. Domov dôchodcov JOB

Ul. Súvoz 739
911 01 Trenčín
zameranie: pre seniorov a zdravotne postihnutých
forma pobytu: celoročný
kapacita : 27
zriaďovateľ: REFUGIUM, n.o.

4. DEMY – Domov sociálnych služieb

Ul. Biskupická 46
911 04 Trenčín
zameranie: pre mentálne a telesne postihnuté deti a mládež
forma pobytu: týždenný pobyt
kapacita: 50
zriaďovateľ: Trenčiansky samosprávny kraj

5. Diecézna charita Nitra – nízkoprahová nocľaháreň

Ul. Soblahovská 65
911 08 Trenčín
zameranie: občania bez prístrešia
zriaďovateľ: Diecézna charita Nitra

6. Asociácia zväzov zdravotne postihnutých

Edukačno rehabilitačné centrum
Ul. Bezručova 1012
911 01 Trenčín
zameranie: pre občanov so všetkými druhmi zdravotného postihnutia
zriaďovateľ: Trenčiansky samosprávny kraj

Sociálne služby Mesta Trenčín

zameranie : pre seniorov a zdravotne postihnutých

kapacita : 137

Sociálne služby mesta Trenčín je m.r.o.a do jej štruktúry je včlenený Domov penzión na ul. Lavičkova. Sociálne služby mesta Trenčín hospodária samostane, podľa schváleného rozpočtu mesta. Rozpočet zahŕňa príspevky z rozpočtu zriaďovateľa a dotácie Ministerstva financií Slovenskej republiky. Rozpočtová organizácia má mesačný príspevok vo výške 1/12 z celkového objemu rozpočtových ročných finančných prostriedkov.

Sociálne služby Mesta Trenčín sú zriadené za účelom poskytovania sociálnej pomoci obyvateľom Mesta Trenčín a komplexnej starostlivosti o deti v detských jasliach v súlade s predmetom činnosti vymedzenom zriaďovacou listinou.

Komunitný plán sociálnych služieb Mesta Trenčín

V roku 2009 bol celkový počet zamestnancov 138 žien, čo predstavovalo 88 % z celkového počtu zamestnancov.

Dlhodobé ciele:

- 1. Skvalitňovať sociálne služby dodržiavaním maximálneho počtu príjmateľov sociálnej služby na jedného zamestnanca a minimálny percentuálny podiel odborných zamestnancov podľa prílohy 1 v zákone 448/2008 Z.z.**
- 2. Realizovať vzdelávacie programy pre zamestnancov poskytujúcich sociálne služby, podporovať celoživotné vzdelávanie.**

V roku 2009 sa v súlade s účtovnými postupmi a potrebami štatistických výkazov sa osamostatnila opatrovateľská služba – ťažko postihnutí občania (invalidi)

Počet opatrovateliek bolo približne okolo 96 (tento stav je priebežne premenlivý)

Dlhodobý cieľ:

Rozvíjať sociálne služby podľa potrieb klientov, s cieľom poskytovať tieto služby v rodinnom prostredí, rozvíjať rodinné a spoločenské vzťahy klienta primerane jeho individuálnym schopnostiam.

V Sociálnych službách Mesta Trenčín sa poskytujú tieto formy pobytov :

Celoročný - kapacita 82

Týždenný pobyt – kapacita 14

24 hodinová nepretržitá starostlivosť – kapacita 43. Táto kapacita je však nepostačujúca.

Dlhodobé ciele:

- 1. Kvalitný a plnohodnotný život seniorov a zdravotne handicapovaných obyvateľov v núdzi, záchranná sieť pre osamelých a týraných rodičov s dieťaťom.**
- 2. Rozšíriť kapacitu 24 hodinovej starostlivosti vystavaním nového zariadenia ZOS.**
- 3. Zvýšiť kvalitu a humanizáciu sociálnych služieb prostredníctvom rekonštrukcie a modernizácie zariadenia. Zabezpečiť minimálne požiadavky a štandard bývania, odstránenie bariér v exteriéroch a interiéroch zariadenia v súlade s vyhláškou Ministerstva životného prostredia SR č. 532/2002 Z.z.**

Sociálne služby Mesta Trenčín zabezpečujú a poskytujú:

Odlahčovacia služba je určená pre občanov, ktorí opatrujú osoby s ťažkým zdravotným postihnutím a poberajú príspevok na opatrovanie z Úradu práce, sociálnych vecí a rodiny. Cieľom odlahčovacej služby je poskytnúť opatrovateľovi nevyhnutný odpočinok vo výške 30 dní do roka. V roku 2009 bolo poskytnutá 3 občanom mesta.

Rozvoz stravy, ktorá sa v roku 2009 zvýšila na 55 občanov.

Prepravnú službu, ktorú občania využívajú hlavne na návštevu u lekára a rehabilitačného zariadenia, ale aj na nákupy a služby. V roku 2009 bola poskytnutá prepravná služba v priemere 130 občanom mesta za mesiac.

Dlhodobý cieľ:

1. **Zabezpečiť individuálnu dopravu seniorom, zdravotne handicapovaným občanom.**
2. **Skvalitňovať prepravnú službu.**

V Sociálnych službách Mesta Trenčín je vytvorené **krízové bývanie**, pre týrané ženy s maloletými deťmi. V roku 2009 bolo toto bývanie poskytnuté 3 ženám s maloletými deťmi.

Cieľ: Poskytnúť dočasné bývanie týraným ženám s maloletými deťmi.

Det'ské jasle zahŕňajú kompletnú starostlivosť detí od 6 mesiacov do 3 rokov veku dieťaťa. Stav umiestnených detí v roku 2009 bol splnený na 105 %.

Dlhodobý cieľ:

1. **Zvýšiť šance mladých rodičov uplatniť sa na trhu práce.**
2. **Aktívny pracovný život najmladších obyvateľov Mesta Trenčín a zvyšovanie ich životnej úrovne.**

Domov penzión pre seniorov

zameranie : pre seniorov

forma pobytu : celoročný

kapacita : 72

Je určený predovšetkým pre občanov, ktorí dosiahli vek rozhodný pre priznanie starobného dôchodku a ktorých celkový zdravotný stav je taký, že nepotrebujú kompletnú starostlivosť za predpokladu, že im budú poskytované služby, ktoré budú potrebovať vzhľadom na svoj vek a zdravotný stav.

V domove penzióne pre seniorov sa poskytuje ubytovanie a základná starostlivosť. Vytvárajú sa podmienky pre rozvoj kultúrneho a spoločenského života a záujmovej činnosti obyvateľov.

Dlhodobý cieľ:

1. **Skvalitniť a aktivizovať život seniorov v penzióne.**

2. Zvýšiť kvalitu a humanizáciu sociálnych služieb prostredníctvom rekonštrukcie a modernizácie zariadenia. Zabezpečiť minimálne požiadavky a štandard bývania, odstránenie bariér v exteriéroch a interiéroch zariadenia v súlade s vyhláškou Ministerstva životného prostredia SR č. 532/2002 Z.z. a v súlade so zákonom 448/2008 Z.z. podľa § 35, aby zariadenie splnilo všetky podmienky Zariadenia pre seniorov.

5 Swot analýzy jednotlivých cieľových skupín

Sociálnu politiku v komunitnom pláne sme na základe demografického vývoja prioritne orientovali na tieto cieľové skupiny.

5.1 Seniori

Skupinu seniorov predstavujú v širšom ponímaní ľudia od doby odchodu do starobného dôchodku a v užšom ponímaní sú to seniori od 65 rokov a viac, ktorí potrebujú občasnú alebo trvalú sociálnu pomoc.

V meste Trenčín je 8 201 seniorov starších ako 65 rokov.

Princípy, priority a ciele rozvoja sociálnych služieb pre seniorov

Princípy sociálnej pomoci seniorom :

1. Inklúzia - každý človek má právo žiť v miestnej komunite. Systém sociálnej pomoci seniorov má garantovať podmienky pre čo najdlhší a plnohodnotný život človeka vo svojej domácnosti.
2. Princíp subsidiarity - pomoc má prichádzať seniorom postupne od príbuzných, priateľov, susedov, dobrovoľníkov a až potom od profesionálnych zamestnancov opatrovateľskej služby, príp. po umiestnenie v zariadeniach sociálnych služieb.
3. Spolupráca a partnerstvo medzi poskytovateľmi sociálnej pomoci na úrovni mesta.

Priority rozvoja sociálnych služieb pre seniorov:

1. čo najdlhšia udržateľnosť psychickej, fyzickej a sociálnej kvality života seniorov v domácom prostredí
2. rozvoj terénnej opatrovateľskej služby
3. posilňovanie svojpomoci a dobrovoľníctva v meste

Dlhodobý cieľ:

Rozširovanie a poskytovanie kvalitných sociálnych služieb v meste Trenčín v intenciách štandardov pre jednotlivé typy sociálnych služieb.

Krátkodobé ciele rozvoja sociálnych služieb pre seniorov:

1. zvyšovať informovanosť seniorov a rodinných príslušníkov o sociálnych službách,

Komunitný plán sociálnych služieb Mesta Trenčín

2. podporovať dobrovoľníctvo a svojpomoc,
3. rozšíriť a skvalitniť sociálne služby pre seniorov v meste /podporovať aktivity, zvýšenie počtu hodín opatrovateľskej služby, aby mohol byť klient čo najdlhšie v domácom prostredí.

Popis a analýza potrieb cieľových skupín seniorov:

1. **Sebestační seniori** sú najmä seniori vo veku od 60 - 70 rokov, ktorí sú schopní žiť plnohodnotný život a zapájať sa aktívne do diania komunity formou klubovej činnosti, svojpomoci a dobrovoľníctva. Pre kvalitu života tejto skupiny seniorov je vhodné vytvárať rôzne aktivity prostredníctvom klubovej činnosti a zároveň ju iniciovať k dobrovoľníctvu v komunitných centrách a charitách.
2. **Osamelí seniori** sú seniori žijúci sami v domácnosti bez väčších kontaktov so spoločenským prostredím, čím sú ohrození exklúziou. Sem patria slobodní seniori, ovdoveli seniori, bezdetní seniori, seniori, ktorých deti nežijú v meste alebo z rôznych dôvodov nemajú stály kontakt s deťmi alebo príbuznými. Túto skupinu seniorov je potrebné vyhľadávať v komunite prostredníctvom svojpomocného vyhľadávania cez komunitné centrá a charity, snažiť sa ich motivovať k činnosti, a pokiaľ im zdravie dovoľuje, zapájať ich do aktivít prvej skupiny. Osamelí seniori so zdravotným obmedzením potrebujú zvlášť silnú podporu komunity formou svojpomoci, dobrovoľníctva a opatrovateľskej služby, lebo inak hrozí dlhodobé umiestenie v zariadeniach sociálnych služieb.
3. **Seniori v hmotnej a sociálnej núdzi** - základnou formou pomoci je pre nich sociálne poradenstvo a možnosti pomoci prostredníctvom charitatívnych organizácií. Pre nich by mali byť určené byty s nižším štandardom a tiež zariadenia sociálnych služieb s nižším štandardom.
4. **Seniori potrebujúci sociálnu službu** sú seniori, ktorým sa v dôsledku zhoršenia zdravotného stavu znížila kvalita života a pomoc formou dobrovoľníckej práce v domácnosti je pre nich už nepostačujúca. Udržať určitú mieru kvality života je možné v domácom prostredí formou opatrovateľskej služby rozšírením na 24 hod., ktoré by zaisťovalo viacero opatrovateľiek, prípadne kombináciou opatrovateľskej služby a dobrovoľníckou činnosťou. Senior by mal byť umiestený do zariadení sociálnych služieb až vtedy, keď jeho zdravotný stav mu nedovoľuje žiť v domácnosti.

Tab. 1 SWOT analýza sociálnych služieb pre seniorov

SILNÉ STRÁNKY	SLABÉ STRÁNKY
<ul style="list-style-type: none">• poskytovanie sociálnej starostlivosti zo strany MsÚ• opatrovateľská služba, odľahčovacia služba	<ul style="list-style-type: none">• anonymita seniorov• neochota obvodných lekárov poskytovať informácie

Komunitný plán sociálnych služieb Mesta Trenčín

<ul style="list-style-type: none"> • rozvoz stravy • prepravná služba - sociálny taxík • sociálne poradenstvo a prevencia • Sociálne služby Mesta Trenčín m.r.o. • Denné centrá pre seniorov • Centrum seniorov • Dom Humanity - SČK • podpora subjektov poskytujúcich služby seniorom • Jednota dôchodcov Slovenska o.z. • Kresťanskí seniori o.z. • jednorázové dávky pre seniorov 	<p>o senioroch odkázaných na pomoc druhých</p> <ul style="list-style-type: none"> • absentujúca komunikácia s rodinnými príslušníkmi • chýbajúce centrá v ostatných častiach mesta • chýbajúce denné stacionáre • chýbajúca vývarovňa • starnutie obyvateľstva • dlhá čakacia doba do zariadení pre seniorov • nepostačujúca kapacita ZOS • chýbajúce rehabilitačné centrá pre seniorov • chýbajúce dobrovoľníctvo
PRÍLEŽITOSTI	OHROZENIA
<ul style="list-style-type: none"> • vybudovanie nových centier pre seniorov - ZS, ZOS • karta výhod pre seniorov • zabezpečenie vlastnej centrálnej vývarovne • poskytovanie opatrovateľskej služby počas víkendov • rozšírenie kapacity nepretržitej prevádzky v SSMT • informovanosť osamelých a izolovaných • zriadenie krízovej linky - psychológa, soc. pracovníka v SSMT • ponuka kultúrno-vzdelávacích aktivít - denné centrá pre seniorov - kladný vplyv na duševné zdravie • možnosť umiestnenia osamelých klientov v zariadení SSMT a v ostatných zariadeniach pre seniorov 	<ul style="list-style-type: none"> • úmrtie partnera • osamelosť seniora • depresie seniorov • apatia seniorov • zníženie príjmu - dôchodku • zvýšenie výdavkov - za potraviny, lieky, nájom... • nezáujem rodinných príslušníkov o seniorov, starostlivosť o nich • demografická krivka • rýchlo sa meniaci legislatíva v oblasti fungovania zariadení poskytujúcich sociálne služby pre seniorov

Komunitný plán sociálnych služieb Mesta Trenčín

<ul style="list-style-type: none">• zriadenie informačného portálu, ktorý by obsahoval komplexné informácie o poskytovaní sociálnych služieb pre seniorov na území mesta• podpora zotrvania občana v prirodzenom prostredí skvalitňovaním a rozvojom terénnych sociál. služieb• zlepšenie spolupráce - princípu partnerstva medzi obcami, samosprávnymi krajinami a ostatnými poskytovateľmi sociálnych služieb	<ul style="list-style-type: none">• nedostatok grantových financií na realizáciu investícií v oblasti sociálnych služieb a starostlivosti pre seniorov
---	--

V zmysle spracovaného materiálu a potrieb výstavby, prípadne rekonštrukcie objektov pre zabezpečenie horeuvedených sociálnych potrieb pre občanov predkladáme:

1. Vybudovanie „Zariadenia pre seniorov“

Ul. Osvienčinská - realizácia: 2010 - 2012
finančné zdroje : prostredníctvom fondov EÚ
Rozpočet mesta Trenčín

2. Vybudovanie „Zariadenia opatrovateľskej služby“

Zámostie – realizácia: 2010-2015
finančné zdroje : prostredníctvom fondov EÚ
Rozpočet mesta Trenčín

3. Prístavba „Centrálnej kuchyne a pracovne Sociálne služby mesta Trenčín, m.r.o“

realizácia : 2010 – 2015
finančné zdroje: prostredníctvom fondov EÚ
Rozpočet mesta Trenčín

5.2 Osoby s ťažkým zdravotným postihnutím

V meste Trenčín žije 6 621 obyvateľov so zdravotným postihnutím. Zdravotne postihnutí občania sú registrovaní v združeniach zdravotne postihnutých občanov, ktoré pôsobia v oblasti poradenstva a prevencie.

Na území mesta Trenčín pôsobí niekoľko združení:

- Slovenský zväz telesne postihnutých, Jesenského 8, Trenčín
- Asociácia zdravotne postihnutých, P. Bezruča 1012, Trenčín
- Slovenská spoločnosť celiatikov, Piešťany pobočka Trenčín

Komunitný plán sociálnych služieb Mesta Trenčín

- Organizácia postihnutých s chronickými chorobami, Východná 7/21, Trenčín
- Zväz diabetikov Slovenska – ZO, P. Bezruča 1012, Trenčín
- Svojpomocný klub stomikov ILCO, Skalská Nová Ves 102, Skalka nad Váhom
- Liga proti reumatizmu na Slovensku, Hodžova 23, Trenčín
- Základná organizácia Únie nevidiacich a slabozrakých Slovenska Trenčín, Dolný Šianec 1, Trenčín
- Zväz sluchovo postihnutých ZO nedoslýchavých, Bezručova 012, Trenčín
- Denný stacionár Dejdarka, Rehabilitačné centrum s detskou mozgovou obrnou, Kyjevská 3186, Trenčín
- Klub abstinentov Trenčín, Zemianske Podhradie 224, Trenčín
- Denné psychiatrické zariadenie, Palackého 21, Trenčín

Tab. 2 Swot analýza pre osoby so zdravotným postihnutím

SILNÉ STRÁNKY	SLABÉ STRÁNKY
podpora OZ zdravotne postihnutých mestom Trenčín - dotácie	chýbajúca bezbariérovosť - chodníky, podchody, autobusy
podpora zdravotne postihnutých v pracovných príležitostiach zamestnanci MsÚ	chýbajúce DIC
jednorazové dávky pre zdravotne postihnutých občanov	chýbajúce zariadenia pre deti s rôznymi postihnutiami predškolského veku
existencia DEMY - Domov sociálnych služieb pre deti, mládež a zdravotne postihnutých	chýbajúce chránené dielne
existencia AZPP Bezručova (Asociácia zväzov zdravotne postihnutých)	absencia dostatočnej podpory rozvoja a kultúry osôb so zdravotným postihnutím

PRÍLEŽITOSTI	OHROZENIA
vytváranie zariadení, centier pre zdravotne postihnuté deti predškolského veku	neuplatnenie na trhu práce
spolupráce s OZ, sociálne poradenstvo	strata zamestnania - pri zhoršení zdravotného stavu
väčšia informovanosť zdravotne postihnutých	meniaca sa legislatíva
vybudovanie bezbariérových prístupov na komunikácie pre chodcov	
vytváranie pracovných podmienok pre zdravotne postihnutých v priemyselných zónach	
vytvorením informačného portálu, ktorý by obsahoval informácie o poskytovaní sociálnych služieb pre osoby so zdravotným postihnutím	

Dlhodobé ciele:

- 1. Zlepšovanie kvality života občanov so zdravotným postihnutím.**
- 2. Podpora sociálneho začlenenia zdravotne postihnutých občanov do spoločnosti a jej aktuálna účasť pri zachovaní ľudskej dôstojnosti.**

5.3 Neprispôsobiví občania – občania bez prístrešia

Ide o veľmi problémovú rôznorodú skupinu ľudí a to: prepustených z výkonu trestu, dlhodobo nezamestnaných a ťažko zamestnateľných ľudí, závislých na návykových látkach, občanov bez prístrešia, detí z detských domovov, ktorí sa vracajú do miesta trvalého bydliska po dosiahnutí plnoletosti. Riešenie krízových stavov týchto občanov je úspešné pri dlhodobejšom individuálnom kontakte s nimi prostredníctvom materiálnej pomoci zacielenej na ich začlenenie do spoločnosti. Väčšina týchto osôb sa stretáva s tak závažnými problémami, ako je absencia dostatku finančných prostriedkov, oklieštené pracovné uplatnenie, chorobnosť, drogová závislosť, bezdomovstvo, nelegálne zabezpečenie svojich potrieb.

Na území mesta Trenčín sa nachádza nízkoprahová nocľaháreň, ktorú prevádzkuje Diecézna charita Nitra. Mesto Trenčín poskytuje pravidelnú dotáciu z rozpočtu mesta na prevádzku nocľahárne.

Nízkoprahová nocľaháreň - Jeremiáš
 Soblahovská 65
 911 01 Trenčín

V roku 2009 bol priemerný počet klientov v nízkoprahovej nocľahárni Jeremiáš 28/ deň. Počet občanov bez domova s trvalým bydliskom v meste Trenčín bolo 87 a bydliskom mimo Trenčín 75.

Tab. 3 Swot analýza pre neprispôsobivých občanov

SILNÉ STRÁNKY	SLABÉ STRÁNKY
poskytovanie sociálnej starostlivosti zo strany MsÚ	chýbajúce krízové centrá
zariadenia sociálnych služieb pre občanov v núdzi	chýbajúce azylové centrum
poskytovanie nocľahárne v Charite	chýbajúce dobrovoľníctvo

Komunitný plán sociálnych služieb Mesta Trenčín

<p>jednorazové dávky občanom , nezamestnaným, prichádzajúcim z výkonu trestu</p> <p>pomoc neprispôsobivým občanom pri vybavovaní potrebných dokladov a iných náležitostí</p>	<p>chýbajúce denné azylové centrum pre bezdomovcov</p> <p>nespolupráca zo strany sociálne neprispôsobivých</p>
<p>PRÍLEŽITOSTI</p> <p>podpora sociálnej interakcie - v živote s ostatnými ľuďmi</p> <p>orientácia na problémy - dobrovoľníctvo</p> <p>hľadanie sociálnej opory</p> <p>prijatie osobnej zodpovednosti - riešiť svoju situáciu</p> <p>sebadôvera, pozitívny sebaobraz</p> <p>sociálne poradenstvo</p> <p>program psychologickej pomoci</p> <p>využitie zdrojov EÚ</p>	<p>OHROZENIA</p> <p>strata zamestnania</p> <p>strata bývania</p> <p>strata rodiny</p> <p>alkoholizmus</p> <p>patologické hráčstvo (gemblerstvo)</p> <p>drogová závislosť</p> <p>výkon trestu</p> <p>rozvod</p> <p>netolerantnosť iných ľudí</p> <p>spoločenská degradácia človeka</p> <p>izolovanosť od vonkajšieho sveta</p> <p>morálny úpadok</p>

5.4 Rodina, deti a mládež

V súčasnej dobe narastá počet sociálne slabších rodín. Príčinou je dlhodobá pretrvávajúca hospodárska kríza a z nej prameniaca nezamestnanosť.

Mesto Trenčín pomáha mladým rodinám vytvárať podmienky pre ich zamestnanosť a to umiestnením dieťaťa v detských jasliach s kapacitou 40 miest. Na území mesta existujú materské a rodinné centrá – MC Srdiečko, Hviezdoslavova 6, Trenčín a MC Južanček, L. Novomeského 2666/6, Trenčín.

Rodičom školopovinných detí poberajúcich dávky a príspevky v hmotnej núdzi a rodinám s príjmom do životného minima sa poskytujú prostredníctvom Úradu práce, sociálnych vecí a rodiny v Trenčíne dotácie na stravu a školské potreby.

Tendencia neplnenia si povinnej školskej dochádzky neustále rastie a mesto Trenčín je od roku 2003 osobitným príjemcom rodinných prídavkov pre záškolákov, ktorých počet sa

Komunitný plán sociálnych služieb Mesta Trenčín

mesačne pohybuje okolo 10 a viac. Pri tejto problematike spolupracujeme so školami, rodičmi a Úradom práce, sociálnych vecí a rodiny v Trenčíne .

Východisko je neustála kontrola plnenia si povinnej školskej dochádzky sociálnymi kurátormi, zamestnancami MsÚ Trenčín, včasné informácie škôl o neplnení si povinnej školskej dochádzky.

Sociálne slabším rodinám sa snaží mesto zabezpečiť bývanie vo forme nájomných bytov.

Dotácia na stravu a školské potreby pre deti v hmotnej núdzi a do životného minima – rok 2009

V zmysle Výnosu ministerstva práce, sociálnych vecí a rodiny Slovenskej republiky z 26. novembra 2008 č. 23609/2008-II/1 sa dotácie na stravu a školské potreby poskytujú pre deti, ktoré žijú v rodine, ktorej sa poskytuje dávka a príspevky v hmotnej núdzi a deti z rodín, ktorej priemerný mesačný príjem za posledných šesť po sebe nasledujúcich mesiacov je najviac vo výške životného minima (od 1. júla 2009 – suma 185,19 € pre jednu plnoletú fyzickú osobu, 129,18 € pre ďalšie spoločne posudzovanú fyzickú osobu, 84,52 € pre zaopatrené neplnoleté dieťa a nezaopatrené dieťa).

Dotáciu na stravu možno poskytnúť na financovanie stravy pre dieťa v predškolskom zariadení a na dieťa v základnej škole a v špeciálnej škole. Strava je poskytované obeda a iného jedla. Dotáciu možno poskytnúť najviac vo výške 1 € na dieťa za každý stravovací deň, v ktorom sa dieťa zúčastnilo vyučovania v škole. Rodič prispieva na stravu za každý stravovací deň na každé jedlo vo výške najmenej 0,03 € a najviac 0,17 €.

Dotáciu na školské potreby možno poskytnúť na dieťa v prípravnej triede v predškolskom zariadení a na dieťa v škole na nákup školských potrieb. Dotáciu možno poskytnúť v dvoch častiach najviac vo výške 33,19 € na dieťa v rozpočtovom roku (za každý školský polrok vo výške 16,59 €).

Dotácia na motivačný príspevok bola s účinnosťou od 1. 1.2009 zrušená.

Poskytovaná dotácia na stravu na základe žiadostí základných škôl, špeciálnej základnej školy a školských zariadení v meste Trenčín:

Základná škola:

- 1. stupeň – poskytnutá dotácia na stravu – za jeden stravovací deň vo výške 0,79 € a rodič prispieva 0,03 €
- 2. stupeň – poskytnutá dotácia na stravu – za jeden stravovací deň vo výške 0,86 € a rodič prispieva 0,03 €

Špeciálna základná škola:

- 1. stupeň – poskytnutá dotácia na stravu – za jeden stravovací deň vo výške 0,93 € a rodič prispieva 0,03 €
- 2. stupeň – poskytnutá dotácia na stravu – za každý stravovací deň vo výške 1 € a rodič prispieva 0,03 €

Školské zariadenia mesta Trenčín - materské školy:

Komunitný plán sociálnych služieb Mesta Trenčín

- Poskytnutá dotácia na stravu – za každý stravovací deň vo výške 0,80 € a rodič prispieva 0,26 €
- MŠ Na dolinách – poskytnutá dotácia na stravu za každý stravovací deň vo výške 0,83 € a rodič prispieva 0,26 €

Dotácia na stravu pre deti v HN a do ŽM rok 2009

Mesiac	Počet detí spolu	Počet detí v HN	Počet detí do ŽM	Dotácia zaslaná z ÚPSVaR	Vyúčtovaná dotácia - "prejedená"
Január	86	53	33	1 419,37 €	756,53 €
Február	88	46	22	1 156,80 €	871,12 €
Marec	72	46	26	1 344,20 €	796,22 €
Apríl	77	48	29	1 343,84 €	892,66 €
Máj	86	56	30	1 377,12 €	1 011,65 €
Jún	89	57	32	1 572,48 €	1 193,60 €
Júl	19	15	4	350,98 €	51,48 €
August	19	15	4	320,46 €	0,00 €
September	77	52	25	1 124,60 €	825,65 €
Október	94	62	32	1 743,06 €	1117,12 €
November	102	69	33	1 714,20 €	1311,48 €
December	103	70	33	1 471,69 €	1282,05 €
Spolu				14 938,80 €	

Dotácia na školské potreby pre deti v HN a do ŽM rok 2009

	Počet detí spolu	Počet detí v HN	Počet detí do ŽM	Poskytnutá dotácia na školské potreby
2. školský polrok 2008/2009	59	34	25	979,40 €
1. školský polrok 2009/2010	76	53	23	1 260,84 €
Spolu	135	87	48	2 240,24 €

Tab. 4 Swot analýza pre rodiny, deti a mládež

SILNÉ STRÁNKY	SLABÉ STRÁNKY
<p>poskytovanie jednorazových dávok pre rodinu s deťmi v hmotnej núdzi</p> <p>spolupráca MsÚ so školou a ÚPSV v problematike záškoláctva</p> <p>MsÚ ako inštitút osobitného príjemcu prídavkov na dieťa</p> <p>spolupráca MsÚ a ÚPSV v oblasti Sociálno - právnej ochrane detí a kuratele</p> <p>poskytovanie sociálneho poradenstva pre rodiny s deťmi</p> <p>existencia Materského centra Srdiečko</p> <p>existencia detských domov (Jilemnického, DD pre maloletých bez sprievodu)</p> <p>existencia detských jaslí</p>	<p>absencia neziskovej organizácie, ktorá by poskytovala odľahčovacie služby pre rodinu (odbreňovanie služby pre rodinu, služby podporujúce dieťa a rodinu)</p> <p>absencia organizácie, ktorá by poskytovala informačno-poradenské služby v oblasti zákonov, ktoré súvisia s rodinnou problematikou a poradenstvo v krízových životných situáciách - rozpadávajúce sa manželstvo, odmietanie pomoci pri výžive a výchove detí po rozchode a rozvodovom konaní</p> <p>absencia neziskovej organizácie, ktorej hlavnou náplňou by bola terénna sociálna práca pre ohrozené skupiny detí, mládež a ich rodiny</p> <p>absencia neziskovej organizácie, ktorá by sa zaoberala začleňovaním mladých ľudí po dovŕšení dospelosti, ktorí musia odísť z detských domovov</p> <p>absencia ubytovne pre matky s deťmi</p>

PRÍLEŽITOSTI	OHROZENIA
<p>vybudovanie citlivého a dostupného systému odbornej pomoci pre deti v ohrození a rodiny</p> <p>posilniť význam náhradného rodičovstva ako ohľaduplnej alternatívy pred umiestnením detí v DD</p>	<p>meniaca sa legislatíva</p> <p>nárast nezamestnaných</p> <p>nárast kriminality</p> <p>nárast drogovu závislých občanov</p> <p>znižený príjem rodiny v dôsledku straty zamestnania</p>

Mesto Trenčín plánuje rozšíriť kapacitu v materských školách výstavbou materskej školy v mestskej časti Zámotie a rekonštrukciou niektorých existujúcich materských škôl.

realizácia: 2010 - 2015

finančné zdroje : Rozpočet mesta Trenčín

5.5 Rómske komunity

V Trenčíne žije pomerne malá časť rómskych obyvateľov oproti iným mestám. Patria k sociálne najslabšej skupine obyvateľstva. Väčšina z nich je dlhodobo nezamestnaných a sú poberateľmi dávok a príspevkov v hmotnej núdzi.

Tab. 5 Swot analýza pre rómsku komunitu

SILNÉ STRÁNKY	SLABÉ STRÁNKY
<p>podpora mesta pri riešení sociálnych problémov rómskych občanov</p> <p>pomoc pri poskytovaní ubytovania v nájomných bytoch a bunkách</p> <p>jednorazové dávky v hmotnej núdzi</p>	<p>chýbajúca kapacita nájomných bytov</p> <p>problémy s neplatičmi</p> <p>záškoláctvo</p> <p>nezamestnanosť</p> <p>absencia neziskovej organizácie, ktorá by vypracovala žiadosti o finančné príspevky, granty a projekty EÚ rómsku komunitu v rokovaní s inštitúciami</p> <p>absencia sociálnych pracovníkov, ktorí by spolupracovali s rómskymi rodinami v oblasti poradenstva v sociálnej a právnej problematike, hygienických návykov, starostlivosti o zdravie, postojov zo strany ostatných nerómskych občanov</p> <p>nízka úroveň vzdelania rómskej komunity</p> <p>absencia motivácie rómskych detí na dosiahnutie vyššieho stupňa vzdelania</p> <p>dlhoročné odsúvanie riešenia rómskej problematiky (otázky) zo strany štátu</p> <p>absencia finančného fondu, ktorý by prerozddeľoval finančné prostriedky jednotlivým regiónom na rozvoj rómskej komunity v oblasti soc. služieb</p>

PRÍLEŽITOSTI	OHROZENIA
<p>zamestnanosť - zodpovedajúca ich vzdelanostnej a kultúrnej úrovni</p>	<p>závislosť občanov rómskych komunit na sociálnom systéme</p>

Komunitný plán sociálnych služieb Mesta Trenčín

pracovné príležitosti dlhodobého charakteru - nie príležitostné, jednorazové	neúspech Rómov na trhu práce
prístupovanie ako k iným občanom	neochota rómskej komunity hľadať a udržať si stabilné zamestnanie
vyžadovanie plnenie ich povinností nielen uplatňovanie ich práv	diskriminácia zo strany zamestnávateľov
brať do úvahy špecifické zvláštnosti ich komunity	separácia rómskej komunity
pracovné príležitosti u zahraničných investorov	absencia i nezáujem poznania reality rómskej komunity zo strany majority posilňuje riziká rastu konfliktov, intolerancie, agresivity medzi majoritou a minoritou
vytvorenie princípu partnerstva medzi inštitúciami a neziskovými organizáciami	agresivita zo strany rómskych občanov tradície rómskej komunity meniaca sa legislatíva alkoholizmus, drogová závislosť, patologické hráčstvo, výkon trestu.....

6 Koncepcia rozvoja bývania v meste Trenčín do roku 2015

Vychádzajúc zo súčasného stavu bytového fondu, trhu s bytmi, cenových relácií bytov a absencie súkromného sektora v oblasti správy bytov (bývalé nájomné domy) bude hlavná úloha v zabezpečovaní bývania pre cieľové skupiny na samosprávnych orgánoch miest a obcí. Rozsah pomoci v tejto oblasti bude limitovaný možnosťami ročných rozpočtov.

Podpora rozvoja bývania ekonomickými nástrojmi štátu a to najmä výhodnými úvermi, hypotékami a daňovými stimuláciami je zameraná predovšetkým do zaktivovania súkromných zdrojov stavebníkov. Rozhodujúcim nástrojom vládnej sociálnej politiky v oblasti bývania je adresné uplatňovanie príspevkov na bývanie domácnostiam s nízkymi príjmami, a podpora výstavby nájomných bytov.

Za pomoci štátu si v súčasnej dobe mestá a obce riešia svoju bytovú situáciu cestou výstavby „ **malometrážnych bytov**“ Právny poriadok Slovenskej republiky nepozná pojem „malometrážny byt“. Podľa platnej právnej úpravy (§ 3 ods. 1 a 2 zákona č. 189/ 1992 Zb. o úprave niektorých pomerov súvisiacich s nájmom bytov a s bytovými náhradami v znení neskorších predpisov) tieto byty spĺňajú charakter bytov v domoch osobitného určenia.

6.1 Návrh riešenia oblasti bytovej politiky

Komunitný plán sociálnych služieb Mesta Trenčín

V zmysle Koncepcie rozvoja bývania na území mesta Trenčín na roky 2008 – 2015 a Akčného plánu rozvoja bývania na obdobie 2008-2015, ktorý je v súlade so schválenou koncepciou štátnej bytovej politiky je predpoklad výstavby v období 2008-2015:

- spolu cca. 330 novopostavených bytov /intenzita výstavby 83 bytov/rok/,
- spolu cca. 90 novozriadených miest v domovoch a penziónoch pre dôchodcov.

Primárnu zodpovednosť a starostlivosť za obstaranie vlastného bývania v trhovom hospodárstve nesie občan, ktorý je aj užívateľom bytového fondu. Predpokladá sa že najvyššia príjmová skupina obyvateľov si bývanie obstará z vlastných prostriedkov s využitím zdrojov finančného trhu.

Vychádzajúc zo súčasného stavu bytového fondu vo vlastníctve Mesta Trenčín a evidencii žiadostí o prenájom bytu vo vlastníctve Mesta Trenčín, ktorých je 653, a preto navrhujeme riešenie formou výstavby malometrážnych bytov.

Malometrážne byty môžu byť určené pre:

- mladé viacčlenné rodiny s nižšími príjmami , ktoré majú často problém dostať sa k úverom,
- neúplné rodiny,
- týrané osoby,
- odchovancov detských domovov ,
- občanov, ktorí prišli o byt nie vlastným pričinením (napr. podvod), alebo ho darovali a vyriešili bytový problém mladej rodine (rodinným príslušníkom),
- občanov, ktorí sú poberatelia starobných dôchodkov.

Prieskum trhu po nájomných bytoch

Žiadatelia o prenájom bytu vo vlastníctve Mesta Trenčín patria do okruhu osôb , ktorí majú stredný až nižší príjem /suma životného minima od júla 2009 je 185,19 € - v prípade ak ide o jednu plnoletú fyzickú osobu, 129,18 € - v prípade ak ide o ďalšiu spoločne posudzovanú fyzickú osobu, 84,52 – ak ide o zaopatrené nepľnoleté dieťa a nezaopatrené dieťa/. Z uvedeného dôvodu by preferovali nájom v stredných až nižších finančných čiastkach.

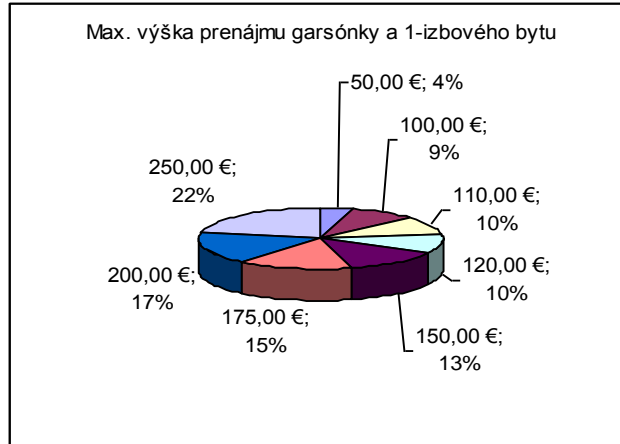
Chceli by sme podotknúť , že databáza žiadateľov o nájomný byt je rôznorodá z hľadiska rodinného stavu / jeden alebo dvaja živielia rodiny /, početnosti detí a z tohto dôvodu je ich finančná solventnosť rozdielna. S prihľadnutím k uvedeným skutočnostiam sme spracovali údaje z databázy žiadateľov o prenájom bytu v rokoch 2007 -2009.

Žiadatelia o prenájom bytu vo vlastníctve Mesta Trenčín sú ochotní zaplatiť za nájom a služby spojené s užívaním bytu nasledovne:

Komunitný plán sociálnych služieb Mesta Trenčín

garsónky a 1 - izbové byty

Max. výška prenájmu	Počet žiadateľov	Počet žiadateľov v %
50,00 €	1	9,09
100,00 €	1	9,09
110,00 €	1	9,09
120,00 €	1	9,09
150,00 €	3	27,28
175,00 €	1	9,09
200,00 €	2	18,18
250,00 €	1	9,09
Súčet	11	100,00

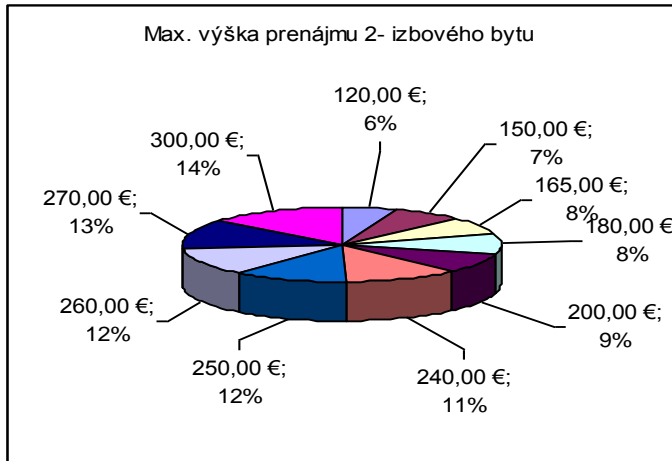


2 izbové byty

Max. výška prenájmu	Počet žiadateľov	Počet žiadateľov v %
120,00 €	1	3,71
150,00 €	4	14,81
165,00 €	3	11,11
180,00 €	1	3,70
200,00 €	8	29,62
240,00 €	1	3,71
250,00 €	1	3,71
260,00 €	2	7,40
270,00 €	1	3,71

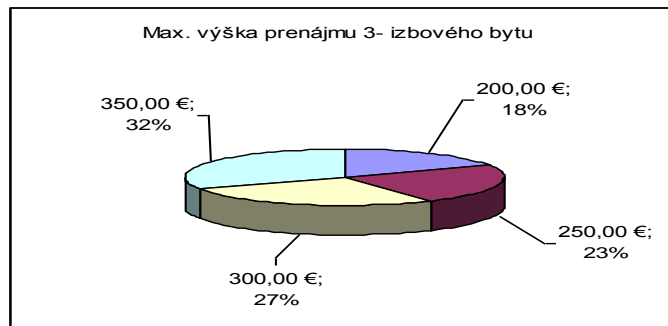
Komunitný plán sociálnych služieb Mesta Trenčín

300,00 €	5	18,52
Súčet	27	100,00



3 - izbové byty

Max. výška prenájmu	Počet žiadateľov	Počet žiadateľov v %
200,00 €	2	16,67
250,00 €	4	33,33
300,00 €	4	33,33
350,00 €	2	16,67
Súčet	12	100,00



Počet žiadateľov o prenájom bytu , ktorí sa vyjadrili k výške nájmu a služieb spojených s užívaním bytu je 50.

6.2 Databáza žiadateľov o nájomný byt vo vlastníctve Mesta Trenčín

Komunitný plán sociálnych služieb Mesta Trenčín

Databáza žiadateľiek na prenájom bytu vo vlastníctve Mesta Trenčín - rozvedené ženy

	bez detí	s dosp. deťmi	s mal. deťmi	spolu
Počet žiadateľiek	2	41	40	83

Tabuľka č. 2

Databáza žiadateľiek na prenájom bytu vo vlastníctve Mesta Trenčín - slobodné ženy

	bez detí	s dosp. deťmi	s mal. deťmi	spolu
Počet žiadateľiek	34	5	49	88

Tabuľka č. 3

Databáza žiadateľov na prenájom bytu vo vlastníctve Mesta Trenčín - rozvedení muži

	Spolu
Počet žiadateľov	42

Tabuľka č. 4

Databáza žiadateľov na prenájom bytu vo vlastníctve Mesta Trenčín - slobodní muži

	Spolu
Počet žiadateľov	55

Tabuľka č. 5

Komunitný plán sociálnych služieb Mesta Trenčín

Databáza žiadateľov na prenájom bytu vo vlastníctve Mesta Trenčín - dospelí z detského domova.

	Spolu
Počet žiadateľov	8

Tabuľka č. 6

Databáza žiadateľov na prenájom bytu vo vlastníctve Mesta Trenčín - s trvalým bydliskom Mesto Trenčín

	Spolu
Počet žiadateľov	50

Jednou z možných alternatív je aj podpora výstavby nízkoštandardných bývaní, ktoré by mohli byť použité pre náhradné bývanie súčasných nájomníkov obecných bytov, ktorí porušujú podmienky nájomných zmlúv.

6.3 Prehľad podpôr

Na obstaranie nájomných bytov má Mesto Trenčín možnosť využiť finančné prostriedky zo ŠFRB / formou úveru/ a finančné prostriedky z MV a RR SR /formou dotácie/ na :

- a/ výstavbu nájomných bytov
- b/ kúpu bytov v bytovom dome pre nájom.

Podpora formou úveru zo ŠFRB:

	Účel podpory	Lehota splatnosti	% z OC	Úroková sadzba	Maximálny limit v €
A	Výstavba nájomného bytu	30	80	1,00	45 300
B	Kúpa bytu v bytovom dome pre nájom	30	80	1,00	45 300

Dotácia z MV a RR SR

Komunitný plán sociálnych služieb Mesta Trenčín

Dotácie z MV a RR SR sa poskytujú v súlade s Výnosom Ministerstva výstavby a regionálneho rozvoja Slovenskej republiky zo 7. decembra 2006 o poskytovaní dotácií na rozvoj bývania, v znení neskorších predpisov.

Dotácia na obstarávanie nájomných bytov

- §. 4 predmetného zákona sa zaoberá výškou dotácie na jednotlivé druhy nájomných bytov:

1a/ bežný štandard:

- Ø podlahová plocha bytov neprevýši: 50 m²
- Ø oprávnený náklad stavby neprevýši : 860 Eur/m² podlahovej plochy bytu
- možná dotácia: 30% oprávnených nákladov stavby

1b/ bežný štandard:

- Ø podlahová plocha bytov v rozmedzí: 50 m² – 65m²
- Ø oprávnený náklad stavby neprevýši : 836 Eur/m² podlahovej plochy bytu
- možná dotácia: 25% oprávnených nákladov stavby

1c/ bežný štandard:

- Ø podlahová plocha bytov v rozmedzí: 65 – 80 m²
- Ø oprávnený náklad stavby neprevýši : 801 Eur/m² podlahovej plochy bytu
- možná dotácia: 20 % oprávnených nákladov stavby

1d/ nízky štandard :

- Ø podlahová plocha bytov neprevýši: 40 m²
- Ø oprávnený náklad stavby neprevýši : 496 Eur/m² podlahovej plochy bytu
- možná dotácia: 80 % oprávnených nákladov stavby

1e/ nízky štandard:

- Ø podlahová plocha bytov neprevýši: 40 -60 m²
- Ø oprávnený náklad stavby neprevýši : 473 Eur/m² podlahovej plochy bytu
- možná dotácia: 75 % oprávnených nákladov stavby

Bežný a nízky štandard je definovaný ako príloha č. 2 k výnosu č.V-1/2006 /príloha č. 5 predmetného materiálu/

Oprávnené náklady stavby podľa § 4, sú náklady na stavbu vrátane dane z pridanej hodnoty , ktoré sa preukazujú rozpočtom stavby a zmluvou o dodávke stavebných prác. Do oprávnených nákladov sa nezahŕňajú náklady na projektové práce, inžiniersku činnosť, obstaranie pozemkov , výstavbu garáže , výstavbu nebytového priestoru alebo ich podielu a ani žiadne ďalšie súvisiace náklady , napríklad na technickú vybavenosť , prekládku sietí.

Podmienkami pre poskytnutie dotácie na obstaranie bytu podľa predmetného výnosu sú:

a/ podlahová plocha bytu s vybavením bežným štandardom neprevýši 80 m²,

Komunitný plán sociálnych služieb Mesta Trenčín

- b/ podlahová plocha s vybavením nižším štandardom neprevýši 60 m²,
- c/ z celkového počtu obstarávacích bytov minimálne 1 % bytov , najmenej však jeden byt, spĺňa podmienky ustanovené osobitným predpisom, pre užívanie bytu osobami s obmedzenou schopnosťou pohybu,
- d/ súvisiaca technická vybavenosť je vybudovaná, alebo je zabezpečené financovanie jej výstavby ,
- e/ má obec schválený program rozvoja bývania obce,
- f/ má obec vydané všeobecne záväzné nariadenie obce, ktorým sa upravuje nájom bytov,
- g/ štandard vybavenia bytu bude zodpovedať minimálne kritériám v prílohe predmetného výnosu .

Dotácia na výstavbu technickej vybavenosti

V prípade, ak obstarávanie bytov podmieňuje aj výstavba príslúchajúcej technickej vybavenosti , predloží žiadateľ súčasne so žiadosťou o poskytnutie dotácie na obstarávanie bytov aj žiadosť o poskytnutie príslúchajúcej technickej vybavenosti.

Záver

Oblasť bývania však musí umožniť cieľovým skupinám bývanie úmerné ich príjmom, bytový fond svojimi kategóriami kvality bývania musí reflektovať rôznorodosť skladby sociálne odkázaných občanov. Legislatívna úprava podmienok poskytovania bývania pre znevýhodnené skupiny obyvateľov musí u ľudí mladej a strednej generácie motivovať poberateľov k získaniu vlastného bývania, u ľudí v dôchodkovom veku musí umožniť skromné, ale kvalitné bývanie. Z uvedených dôvodov aj formy a štandard výstavby musí byť prispôsobený tak, aby byty dočasného bývania poskytovali len najnutnejší štandard úmerný výške nájomného.

Bytovú politiku v meste Trenčín by bolo možné riešiť i vhodnou kombináciou výstavby malometrážnych bytov pre jednotlivé skupiny obyvateľov a výstavby nájomných bytov typu bežného alebo nízkeho štandardu.

ZÁVER

Komunitný plán sociálnych služieb Mesta Trenčín

Komunitný plán Mesta Trenčín je dokument, ktorý je tvárny, je možné ho upravovať a dopĺňať podľa potreby a danej sociálnej situácie, ktorá si bude vyžadovať úpravy aj v rámci legislatívy.

Komunitné plánovanie je dobrý spôsob ako začať spoluprácu aj s neverejným sektorom a rôznymi neziskovými organizáciami.

Tento dokument by nám mal dať odpoveď na otázku aké sociálne služby treba vytvoriť, kde by mali byť na území mesta rozmiestnené a aké ľudské a materiálne zdroje máme k dispozícii. Mal by vtiahnuť do života komunity tých, ktorí stoja na okraji spoločnosti a pomôcť im pri riešení ich nepriaznivej a ťažkej sociálnej situácie.

Swot analýza potrieb v komunitnom plánovaní nám ukázala silné a slabé stránky sociálnej oblasti vo vybraných cieľových skupinách. Ale taktiež nám dala reálny pohľad na príležitosti a ohrozenia v spomenutých analyzovaných skupinách.

Pri komunitnom plánovaní sociálnych služieb je rovnako dôležitý samotný proces plánovania ako aj jeho výsledok. Rozvoj sociálnych služieb môže byť oveľa dynamickejší a podporovaný väčšinou zainteresovaných.

Významnú úlohu zohrávajú v celom procese komunitného plánovania sociálnych služieb miestny politici. Od nich sa očakáva, že komunitnému plánovaniu vyjadria podporu, budú ho priebežne monitorovať a veľmi zodpovedne posudzovať definitívny návrh komunitného plánu vrátane jeho finančného zabezpečenia.

Realizačný tím, ktorý sa podieľal na spracovaní a vytvorení komunitného plánu

Útvar sociálnych vecí MsÚ v Trenčíne

Mgr. Silvia Kozinková – vedúca útvaru sociálnych vecí MsÚ v Trenčíne

Ing. Andrea Vojtechová – špecialista pre sociálne veci

Mgr. Barbara Činčárová – referent pre sociálne veci

Komunitný plán sociálnych služieb Mesta Trenčín

Bc. Viera Štefulová – referent pre sociálne veci
Janka Skovajsová – referent pre sociálne veci
Ing. Adriana Lampartová – referent pre sociálne veci

Komisia sociálnych vecí MsZ v Trenčíne

Gabriela Hubinská – predsedníčka komisie
Janka Fabová – členka komisie
MUDr. Stanislav Pastva – člen komisie
Ing. Anton Boc – člen komisie
PhDr. Alena Laborecká – odborník z radov verejnosti
Ing. Teresa Pavlásková – odborník z radov verejnosti
Mária Cverenkárová - odborník z radov verejnosti
MUDr. Eugen Szép – odborník z radov verejnosti
Ing. Gustáv Teker - odborník z radov verejnosti

Rada starších – poradný orgán primátora mesta Trenčín

Ing. Jozef Mikloš – predseda
stav. Štefan Balaj - člen
MUDr. Mária Biermannová – členka
Marta Blahová – členka
Ing. Pavol Rác - člen
Ing. Stanislav Radimák - člen
Ildikó Reznerová - členka
Ing. Štefan Sýkorčin -člen
Ing. Gustáv Teker – člen

Denné centrá seniorov

Vilma Honová – DCS Zlatovce, vedúca
Anna Brabcová – DCS Záblatie, vedúca
Ernestína Brezanová – DCS Kubrá, vedúca
Marie Husárová – DCS Opatová, vedúca
Viera Pavlíková –DCS 28. októbra, vedúca
Janka Šedivá – DCS Kubrica, vedúca
Danica Vargová – DCS Mierové nám., vedúca
Kvėtuša Samáková – DCS Medňanského, vedúca

Slovenský zväz telesne postihnutých

Pavol Mrákava, predseda

Asociácia zväzu zdravotne postihnutých

Eva Struhárová, riaditeľka

Zväz sluchovo postihnutých ZO nedoslýchavých

Danica Vargová, predsedníčka