

KOMUNITNÝ PLÁN SOCIÁLNYCH SLUŽIEB MESTA TRENČÍN PRE OBDOBIE
2018 – 2021 S VÝHLADOM DO ROKU 2030

Objednávateľ:

Mesto Trenčín

Zhotoviteľ:

Ing. Ľubomír Jamečný, PhD., prof. Ing.arch. Maroš Finka, PhD., Ing. Vladimír Ondrejička, PhD.,
Mgr. Silvia Ondrejičková, PhD., Ing. Milan Husár, PhD., Mgr. Mária Znášiková, Ing. Marián Špacír.

V Trenčíne dňa 4.5.2018

Dokument neprešiel jazykovou korektúrou.

OBSAH

| | |
|---|----|
| Komunitný plán sociálnych služieb mesta Trenčín pre obdobie 2018 – 2021 s výhľadom do roku 2030 | 1 |
| Úvod..... | 5 |
| Základné východiská..... | 6 |
| 1) Vymedzenie pojmov..... | 6 |
| 2) Východiskové dokumenty pre realizáciu komunitného plánu | 10 |
| Analytická časť | 12 |
| 1) Demografia a iné štatistické údaje mesta Trenčín..... | 12 |
| 2) Analýza stavu poskytovaných sociálnych služieb v meste Trenčín..... | 19 |
| A. Sociálne služby krízovej intervencie..... | 24 |
| B. Sociálne služby pre rodinu s deťmi | 26 |
| C. Sociálne služby na riešenie nepriaznivej sociálnej situácie z dôvodu ťažkého zdravotného postihnutia, nepriaznivého zdravotného stavu alebo z dôvodu dovŕšenia dôchodkového veku..... | 29 |
| D. Monitorovacie služby..... | 40 |
| E. Podporné služby..... | 40 |
| 3) Analýza požiadaviek prijímateľov sociálnych služieb a ostatných obyvateľov v meste Trenčín | 46 |
| A. Sociálne služby krízovej intervencie..... | 48 |
| B. Sociálne služby na podporu rodiny s deťmi..... | 51 |
| C. Sociálne služby na riešenie nepriaznivej sociálnej situácie z dôvodu ťažkého zdravotného postihnutia, nepriaznivého zdravotného stavu alebo z dôvodu dovŕšenia dôchodkového veku+Podporné služby | 52 |
| 4) Požiadavky obyvateľov na sociálne služby mesta Trenčín | 53 |
| SWOT analýza | 56 |
| Relevantné Trendy v území..... | 56 |
| Návrhová časť | 58 |
| 1) Základné princípy tvorby Komunitného plánu..... | 58 |
| 2) Cieľové skupiny..... | 59 |
| 3) Vízia a hlavný cieľ sociálnych služieb v meste Trenčín pre roky 2018-2021 vo výhľade do roku 2030..... | 59 |

| | |
|--|----|
| Priority a opatrenia pre podporu rozvoja sociálnych služieb v meste Trenčín pre obdobie rokov 2018 - 2021..... | 60 |
| Priorita 1 – Kvalitné a udržateľné sociálne služby v meste Trenčín..... | 60 |
| Priorita 2 – Služby krízovej intervencie | 62 |
| Priorita 3 – Podporné sociálne služby | 64 |
| Priorita 4 – Sociálne služby na riešenie nepriaznivej sociálnej situácie z dôvodu ťažkého zdravotného postihnutia, nepriaznivého zdravotného stavu alebo z dôvodu dovŕšenia dôchodkového veku..... | 64 |
| Priorita 5 – Sociálne služby na rodiny s deťmi..... | 66 |
| Akčný plán realizácie..... | 67 |
| Komplementárne priority a opatrenia rozvoja špecifických komunít/sociálnych služieb v meste Trenčín pre výhľadové obdobie..... | 69 |
| a) Priority a opatrenia pre rozvoj komunity – Seniori..... | 69 |
| b) Priority a opatrenia pre rozvoj komunity – Rodiny s deťmi + Mládež..... | 70 |
| c) Priority a opatrenia pre rozvoj komunity – Zdravotne znevýhodnení..... | 70 |
| d) Priority a opatrenia pre rozvoj komunity – Sociálne vylúčení | 70 |
| e) Priority a opatrenia pre rozvoj komunít (prierezové)..... | 71 |
| Organizačné a inštitucionálne zabezpečenie realizácie Komunitného plánu vrátane jeho monitoringu..... | 72 |
| Príloha A..... | 75 |
| Komplementárne štatistické údaje | 75 |
| Budovy | 75 |
| Vzdelanostná štruktúra obyvateľ'stva..... | 75 |
| Školy a školské zariadenia..... | 76 |
| Šport, rekreácia a voľ'nočasové aktivity | 80 |
| Komunity a spolky | 81 |

ÚVOD

Spracovaním Komunitného plánu sociálnych služieb mesta Trenčín samospráva nielen napĺňa požiadavky legislatívneho rámca SR, ale zároveň deklaruje záujem o rozvoj sociálnych služieb na území mesta Trenčín ako nevyhnutného predpokladu pre ďalší nárast kvality života obyvateľov mesta a to najmä špecifických skupín, ktoré predstavujú najzraniteľnejších členov spoločenstva v meste Trenčín. Tento dokument vznikol za úzkej spolupráce s členmi pracovnej skupiny delegovanej Mestským úradom Trenčín, ktorí svojimi podnetmi a praktickými skúsenosťami s fungovaním sociálnych služieb v meste Trenčín prispeli ku návrhu tohto Komunitného plánu. V neposlednom rade boli do tvorby Komunitného plánu zapojení i poskytovatelia sociálnych služieb na území mesta Trenčín, ktorí svojou priamou účasťou na pracovnom stretnutí resp. pripomienkovaním tohto dokumentu prispeli k definovaniu priorít a opatrení zameraných na ďalší rozvoj sociálnych služieb v meste. Obyvateľstvo mesta, ako prijímateľ sociálnych služieb, má pri tvorbe Komunitného plánu nezastupiteľnú úlohu a preto bolo zapojené prostredníctvom sociologickej sondy, ktorej výsledky boli zapracované do východísk dokumentu a možnosti pripomienkovania návrhu tohto dokumentu.

Členovia pracovnej skupiny pre tvorbu Komunitného plánu mesta Trenčín:

- Eva Struhárová
- Ladislav Pavlík
- Edita Prekopová
- Patrik Čech
- Barbara Činčárová
- Mário Barinec
- Milan Ovseník
- Martin Sedláček
- Ivana Latkóczyová

ZÁKLADNÉ VÝCHODISKÁ

Komunitný plán sociálnych služieb mesta Trenčín je vypracovaný na obdobie rokov 2018 – 2021 s výhľadom do roku 2030. Predstavuje teda strednodobý strategický dokument, ktorý je schvaľovaný mestským zastupiteľstvom. Nadväzuje, alebo sa opiera o celý rad iných dokumentov a niektoré zákony, ktoré sú uvedené v ďalšom texte. Je spracovaný v súlade s požiadavkami zákona NR SR č. 448/2008 Z. z. o sociálnych službách. Napriek tomu, že je determinovaný celým radom iných dokumentov, legislatívou a schvaľovaním na úrovni miestnej samosprávy, nie je uzavretým dokumentom. Medzi jeho základnú charakteristiku patrí otvorenosť, ktorá znamená, že je možné ho každý rok prehodnocovať a aktualizovať. Na tomto sa podieľajú nielen poslanci komisie ako poradné orgány mestského zastupiteľstva a oddelenia mestského úradu, ale aj obyvatelia mesta a to podľa zvolených pravidiel.

Komunitný plán sociálnych služieb má tri časti. V prvej časti sú uvedené teoretické východiská, podklady a poslanie dokumentu tak, aby si mohol každý čitateľ vytvoriť základný rámec vedomostí o tom, aký dokument drží v ruke, čo ovplyvňovalo jeho tvorbu a na základe čoho ho môže v budúcnosti posudzovať a dávať ďalšie podnety.

V druhej časti sa zameriava na posúdenie stavu, na ktorý by mal reagovať. Ide o analytickú časť, ktorá sa týka demografických údajov, požiadaviek cieľových skupín, stavu existujúcich sociálnych služieb a ďalších okolností, ktoré sú pre rozvoj sociálnych služieb dôležité.

V tretej časti obsahuje návrh na riešenie existujúcej alebo v blízkej budúcnosti očakávanej situácie. Táto časť má postupne prechádzať v konkrétne priority a opatrenia a ich realizáciu. V priebehu nasledujúcich rokov bude realizácia Komunitného plánu vyhodnocovaná a na základe reálnych výsledkov sa budú prijímať ďalšie opatrenia.

1) VYMEDZENIE POJMOV

Komunita

Komunita je termín používaný v rôznych významoch. Pre účely tohto dokumentu ho budeme chápať ako spoločenstvo ľudí žijúcich alebo kooperujúcich v jednej inštitúcii alebo v jednej lokalite (Matoušek, 2008). Komunita má svoju atmosféru, svoj spôsob komunikácie, svoju hranicu, ktorá je viac alebo menej priepustná voči okoliu. Hranice komunity sú rôzne, môže ísť o geografické, politické, ekonomické alebo sociálne hranice. Komunita ako skupina ľudí, ktorá je našou cieľovou skupinou, je vymedzená prevažne geograficky a sociálne.

Pri geografickom vymedzení hovoríme aj o lokálnom útvare osídlenia (Strieženec, 1996) či o menšej sociálnej jednotke na lokálnom základe, v ktorej ľudia spolupracujú, aby naplnili svoj život, podieľajú sa na spoločnej kultúre a podobne. Majú konkrétne vzťahy k miestu svojho bydliska a jeho okoliu a môžu byť v podobnej ekonomickej, spoločenskej a sociálnej situácii ako iní obyvatelia tej istej časti. Naším lokálnym základom je mesto Trenčín, ktoré je súčasne aj krajským mestom.

Sociálna komunita je skupina osôb, ktoré majú spoločné sociálne znaky. V našom prípade to znamená prevažne znaky sociálneho znevýhodnenia a môžeme teda hovoriť aj o cieľových skupinách sociálnej práce, ktoré žijú v danej lokalite. Na druhej strane môžu v tom istom regióne existovať sociálne komunity, ktoré môžu byť pri riešení problémov cieľových skupín nápomocné (napríklad študenti, aktívni dôchodcovia a podobne).

Komunitné plánovanie

Komunitné plánovanie je priame vyjednávanie medzi zriaďovateľmi, poskytovateľmi a prijímateľmi služieb (Matoušek, 2008). Jeho cieľom je zlepšiť miestnu sociálnu politiku či charakter sociálnych alebo súvisiacich služieb. Toto vyjednávanie môže mať rozličnú formu. Môže ísť o malé skupiny zainteresovaných odborníkov pri samotnej príprave komunitného plánu, ale aj o verejné zhromaždenia, konferencie alebo priebežnú verejnú diskusiu prostredníctvom médií či internetu. Popri zriaďovateľoch sa na Slovensku používa aj ďalší názov jedného z aktérov komunitného plánovania a to sú zadávatelia sociálnych služieb. Myslia sa tým inštitúcie, ktorým zákon ukladá povinnosti pri zabezpečovaní sociálnych služieb pre obyvateľov územia, ktoré spravujú. V našom prípade je to Trenčiansky samosprávny kraj.

Komunitné plánovanie je proces, ktorý môžeme rozdeliť do nasledovných krokov:

1. Príprava na komunitné plánovanie.
2. Vytvorenie riadiacej štruktúry.
3. Definovanie problémov a potrieb.
4. Návrh rozvoja sociálnych služieb.
5. Formulácia stratégie rozvoja sociálnych služieb.
6. Vykonávanie plánov (Matoušek, 2011).

Výsledným dokumentom procesu je komunitný plán sociálnych služieb.

Komunitný plán sociálnych služieb

Je dokument, ktorého výslednú podobu schvaľuje mestské zastupiteľstvo. Určuje priority a ciele rozvoja sociálnych služieb na území na stanovené obdobie. Jeho realizácia je pravidelne vyhodnocovaná a samotný plán by mal byť pravidelne prehodnocovaný. Zákon o sociálnych službách určuje jeho povinný obsah. Obsahuje zároveň spôsob sledovania a hodnotenia vykonaných aktivít ako aj spôsob priebežného informovania verejnosti.

Sociálna služba

Sociálna služba je odborná činnosť, obslužná činnosť alebo ďalšia činnosť alebo súbor týchto činností, ktoré sú zamerané na:

- a) prevenciu vzniku nepriaznivej sociálnej situácie, riešenie nepriaznivej sociálnej situácie alebo zmiernenie nepriaznivej sociálnej situácie fyzickej osoby, rodiny alebo komunity,
- b) zachovanie, obnovu alebo rozvoj schopnosti fyzickej osoby viesť samostatný život a na podporu jej začlenenia do spoločnosti,
- c) zabezpečenie nevyhnutných podmienok na uspokojovanie základných životných potrieb fyzickej osoby,
- d) riešenie krízovej sociálnej situácie fyzickej osoby a rodiny,
- e) prevenciu sociálneho vylúčenia fyzickej osoby a rodiny,
- f) zabezpečenie starostlivosti o dieťa z dôvodu situácie v rodine, ktorá vyžaduje pomoc pri starostlivosti o dieťa.

Sociálna služba sa vykonáva najmä prostredníctvom sociálnej práce, postupmi zodpovedajúcimi poznatkom spoločenských vied a poznatkom o stave a vývoji poskytovania sociálnych služieb.

Nepriaznivá sociálna situácia

Nepriaznivá sociálna situácia je ohrozenie fyzickej osoby sociálnym vylúčením alebo obmedzenie jej schopnosti sa spoločensky začleniť a samostatne riešiť svoje problémy:

- a) z dôvodu, že nemá zabezpečené nevyhnutné podmienky na uspokojovanie základných životných potrieb, pre svoje životné návyky alebo pre spôsob života,
- b) pre svoje životné návyky, spôsob života, závislosť od návykových látok alebo návykových škodlivých činností,
- c) pre ohrozenie jej vývoja z dôvodu jej zdravotného postihnutia, ak ide o dieťa do siedmich rokov veku,
- d) pre ťažké zdravotné postihnutie alebo nepriaznivý zdravotný stav,
- e) z dôvodu, že dovŕšila vek potrebný na nárok na starobný dôchodok,
- f) pre výkon opatrovania fyzickej osoby s ťažkým zdravotným postihnutím,

- g) pre ohrozenie správaním iných fyzických osôb alebo, ak sa stala obeťou správania iných osôb,
- h) pre zotrúvanie v priestorovo segregovanej lokalite s prítomnosťou koncentrovanej a generačne neproduktívnej chudoby,
- i) z dôvodu straty bývania alebo ohrozenia stratou bývania.

Zabezpečenie nevyhnutných podmienok na uspokojovanie základných životných potrieb fyzických osôb (FO) je zabezpečenie ubytovania, stravy, nevyhnutného ošatenia, obuvi a základnej osobnej hygieny.

Krízová sociálna situácia je ohrozenie života alebo zdravia FO a rodiny, ktorá vyžaduje bezodkladné riešenie sociálnou službou.

Situácia v rodine, ktorá vyžaduje pomoc pri starostlivosti o dieťa, sa považuje za nepriaznivú sociálnu situáciu.

Poskytovateľom sociálnej služby je obec, právnická osoba zriadená obcou alebo založená obcou, právnická osoba zriadená vyšším územným celkom alebo založená vyšším územným celkom (ďalej len „verejný poskytovateľ sociálnej služby“) a iná osoba (ďalej len „neverejný poskytovateľ sociálnej služby“), ktorá spĺňa podmienky pre poskytovanie sociálnej služby určené zákonom o sociálnych službách.

2) VÝCHODISKOVÉ DOKUMENTY PRE REALIZÁCIU KOMUNITNÉHO PLÁNU

Základným východiskom tvorby Komunitného plánu je Zákon o sociálnych službách, ktorý presne definuje povinnosti obce vo vzťahu ku komunitnému plánovaniu. §83 bod 2 hovorí, že obec vypracúva a schvaľuje komunitný plán sociálnych služieb na základe národných priorít rozvoja sociálnych služieb, v ktorom zohľadňuje miestne špecifiká a potreby fyzických osôb v oblasti sociálnych služieb poskytovaných v jej územnom obvode, určuje potreby rozvoja sociálnych služieb a určuje personálne podmienky, finančné podmienky, prevádzkové podmienky a organizačné podmienky na ich zabezpečenie a do 15 dní od jeho schválenia ho predkladá vyššiemu územnému celku, v ktorého územnom obvode sa nachádza.

Národné priority rozvoja sociálnych služieb na roky 2015 - 2020. Národné priority predstavujú nástroj štátnej politiky na smerovanie a prezentovanie východiskových systémových záujmov, úloh a podporných opatrení v oblasti sociálnych služieb a sú vypracované v súlade s pôsobnosťou Ministerstva práce a zákona o sociálnych službách č. 448/2008 Zb. z. v platnom znení.

Špecifickými cieľmi Národných priorít je:

- zabezpečiť realizáciu práva občana na poskytovanie sociálnej služby so zohľadnením ľudsko-právneho a nediskriminačného prístupu s dôrazom na rešpektovanie ľudskej dôstojnosti,
- zabezpečiť dostupnosť sociálnych služieb v súlade s potrebami cieľových skupín a komunity,
- zabezpečiť rozvoj sociálnych služieb dostupných pre osoby v segregovaných lokalitách s prítomnosťou koncentrovanej a generačne reprodukovanej chudoby,
- zvýšiť dostupnosť komunitných sociálnych služieb s dôrazom na rozvoj sociálnych služieb pre rodinu, ktorá sa stará o svojho člena odkázaného na pomoc inej osoby pri sebaobsluže,
- neinštitucionalizovať sociálne služby,
- presadiť princíp integrovanej dlhodobej zdravotno-sociálnej starostlivosti,
- zaviesť systém zabezpečenia a hodnotenia podmienok kvality poskytovaných sociálnych služieb.

Koncepcia rozvoja sociálnych služieb Trenčianskeho samosprávneho kraja do roku 2020. Nasledovný dokument určil ciele a priority rozvoja sociálnych služieb v územnom obvode Trenčianskeho samosprávneho kraja (TSK). Víziou je postupne prispôsobovať svojimi činnosťami poskytované služby trendom v oblasti sociálnych služieb so zohľadnením možností a podmienok jednotlivých zariadení a vytvoriť tak stabilnú sieť poskytovateľov.

Určenie cieľov sociálnych služieb v územnom obvode Trenčianskeho samosprávneho kraja sa zameriava na:

- podporu samostatného bývania a aktivizovania osoby so zdravotným postihnutím,
- zvýšenie kvality poskytovaných sociálnych služieb v súlade s podmienkami kvality poskytovaných sociálnych služieb.

Priority sociálnych služieb v sebe zahŕňajú:

- podporu osôb v zariadeniach, ktorých zdravotný stav si vyžaduje poskytovanie zdravotnej starostlivosti v rozsahu ošetrovateľskej starostlivosti,
- podpora osôb s autizmom,
- podpora rodiny s deťmi,
- podpora zotrvania osôb nachádzajúcich sa v nepriaznivej sociálnej situácii z dôvodu ťažkého zdravotného postihnutia, nepriaznivého zdravotného stavu alebo dovŕšenia dôchodkového veku v prirodzenom prostredí,
- koordinácia systému sociálnych služieb v rámci TSK,
- podpora prechodu prijímateľov sociálnych služieb z inštitucionálnej starostlivosti na komunitnú starostlivosť,
- zvýšenie kvality poskytovaných sociálnych služieb.

Program hospodárskeho rozvoja a sociálneho rozvoja mesta Trenčín na roky 2016-2022. V nasledovnom dokumente sa jeho predkladatelia snažia poukázať na postupné starnutie obyvateľov mesta a problematiku kapacity sociálnych služieb poskytovaných mestom. Základným princípom rozvoja mesta v oblasti sociálnych služieb je orientácia na komunitné formy s dôrazom na terénne služby. Postupná integrácia kapacít a služieb uľahčí obyvateľom prístup k týmto službám a zníži administratívu i finančnú záťaž kladenú na prijímateľov sociálnych služieb. Mesto má ako hlavnú aktivitu v spojení so sociálnymi službami vytvorenie dispečingu služieb a rozšírenie sociálnych služieb v meste. Vytvorenie dispečingu vedie k integrácii kapacít sociálnych služieb a k zjednodušeniu a zrýchleniu procesov spojených s procesnými postupmi žiadostí o službu. Postupné rozširovanie kapacít poskytovateľov sociálnych služieb orientovaných na posilnenie terénnej služby umožňuje zachovanie rodinných väzieb osôb vyžadujúcich sociálnu službu s priamym dopadom na zvýšenie kvality ich života.

Národný program aktívneho starnutia na roky 2014- 2020. Dokument definuje základné princípy verejných politík podpory aktívneho starnutia ako je princíp dôstojnosti, rovnakého zaobchádzania, rodovej rovnosti, nezávislosti, seberealizácie, solidarity, subsidiarity, účasti na správe vecí verejných starostlivosti. Zameriava sa na potrebu právnej ochrany seniorov, podporu dobrovoľníctva ako zdroja seberealizácie a sociálnych kontaktov rovnako aj ich celoživotného vzdelávania.

ANALYTICKÁ ČASŤ

1) DEMOGRAFIA A INÉ ŠTATISTICKÉ ÚDAJE MESTA TREŇČÍN

ZÁKLADNÝ POPIS ÚZEMIA

Mesto Trenčín sa nachádza v Trenčianskom samosprávnom kraji v okrese Trenčín. Okres Trenčín má rozlohu 675 km², počet obyvateľov k roku 2016 - 113 994 (Výročná správa Trenčianskeho samosprávneho kraja, 2016) a hustotu osídlenia 168 obyvateľov na km².

Rozloha mesta Trenčín je 81,99 km², z toho intravilán obce (územné obvody) tvorí 14,21 km². V zastavanom území je hustota osídlenia cca. 3 500 obyvateľov na km², čo predstavuje nižšiu hodnotu, zapríčinenú vysokým podielom sídelnej zelene v meste.

Tabuľka 1: Údaje o rozlohe územia a hustote osídlenia (Mesto Trenčín, 2018)

| 2018 | Rozloha (km ²) | | Hustota osídlenia (obyv./km ²) |
|---------|----------------------------|------------|--|
| Trenčín | 82 | | 670 |
| | Intravilán | Extravilán | |
| | 14,21 | 67,78 | |

VÝVOJ POČTU OBYVATEĽOV

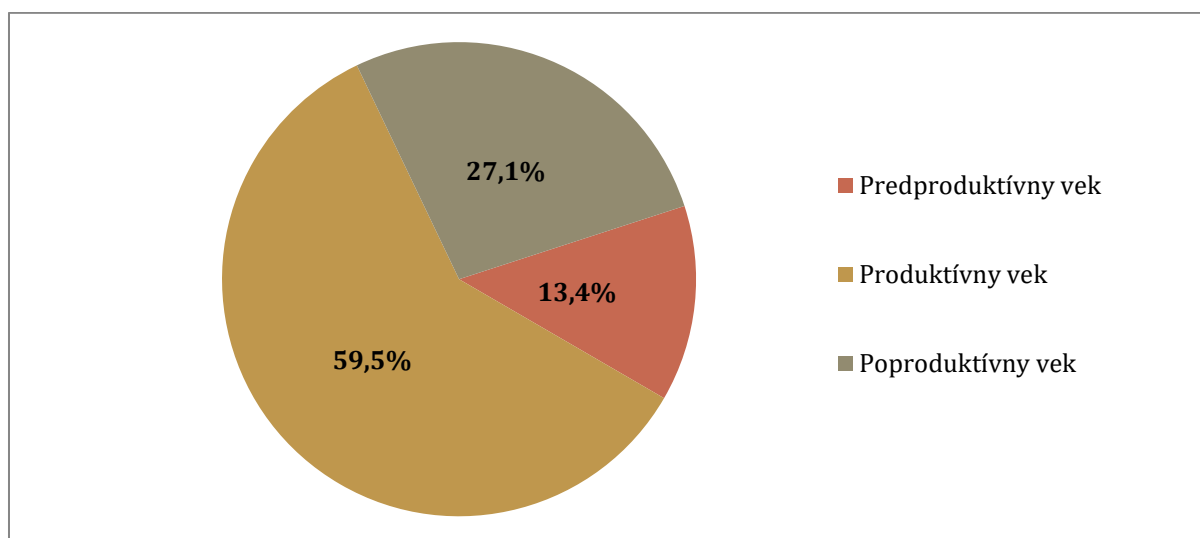
Tabuľka číslo 2 prezentuje vývoj počtu obyvateľov mesta Trenčín od roku 2008 po súčasnosť. V sledovanom období možno zaznamenať mierne klesajúcu tendenciu vývoja počtu obyvateľov, pričom za posledných x rokov je možné sledovať úbytok x obyvateľov.

Tabuľka 2: Vývoj počtu obyvateľov mesta Trenčín (zdroj: Štatistický úrad Slovenskej Republiky; Matrika MsÚ Trenčín)

| | 2008 | 2009 | 2010 | 2011 | 2012 | 2013 | 2014 | 2015 | 2016 | 2017 |
|------------------|-------|-------|-------|-------|-------|-------|-------|-------|-------|-------|
| Počet obyvateľov | 56826 | 56514 | 56403 | 55832 | 55883 | 55886 | 55857 | 55698 | 55593 | 54916 |

* údaje k 31.12.

Graf č.1: Veková štruktúra obyvateľstva (údaje k 31.12.2017) (Mesto Trenčín, 2018)



Z grafu je možné vidieť, že najväčšie zastúpenie obyvateľstva v meste Trenčín na začiatku roka 2018 majú obyvatelia v produktívnom veku (59,5 %), najmenší podiel majú obyvatelia v predproduktívnom veku (13,4 %).

Tabuľka 3: Index populačnej dynamiky a index starnutia za rok 2017

| INDEX POPULAČNEJ DDYNAMIKY | INDEX STARNUTIA |
|----------------------------|-----------------|
| 49,33 | 202,7 |

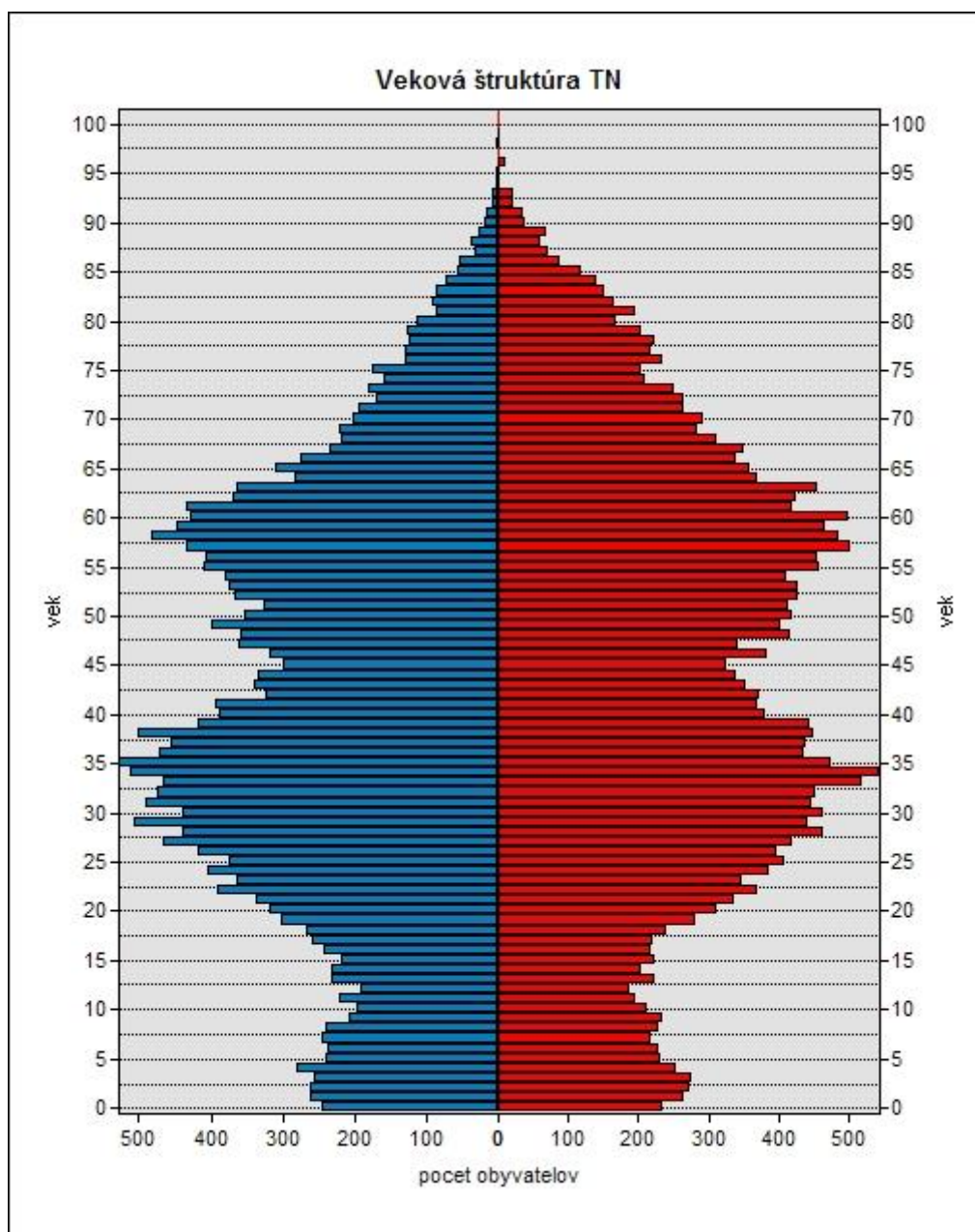
Index populačnej dynamiky = (predproduktívny vek/produktívny vek)*100

Index starnutia = (poproduktívny vek/predproduktívny vek)*100

Index populačnej dynamiky v roku 2017 dosahoval hodnotu 49,33. Index neprekročil hodnotu 120, čím sa mesto Trenčín radí medzi mestá s výrazne **regresívnym typom** obyvateľstva a čo indikuje výrazné starnutie obyvateľstva mesta.

Graf č. 2 zobrazuje strom života obyvateľstva mesta Trenčín k roku 2015. Strom života zobrazuje zastúpenie obyvateľstva podľa jednotlivých vekových skupín. V meste Trenčín sú najpočetnejšou vekovou skupinou obyvatelia v produktívnom veku 30-40 rokov.

Graf 1: Strom života obyvateľstva mesta Trenčín v roku 2015 (Matrika MsÚ Trenčín, 2015)



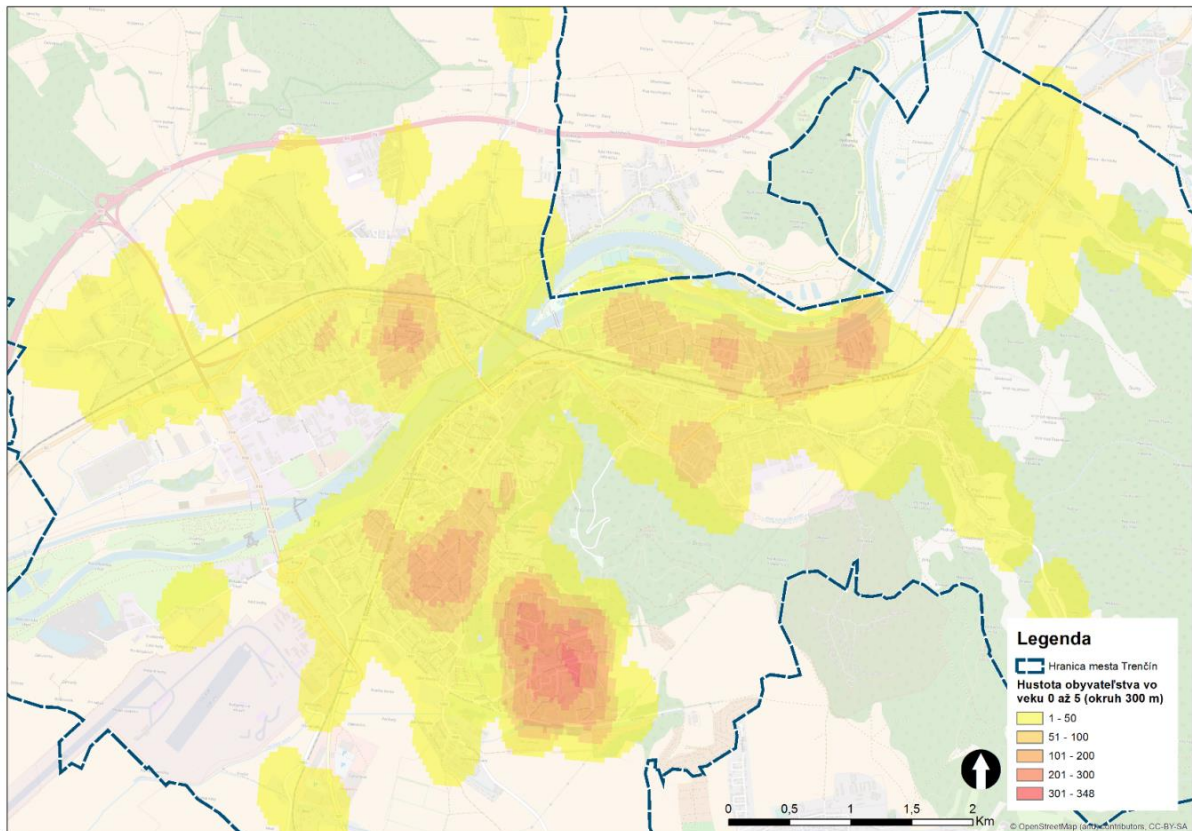
Tabuľka č. 4 uvádza demografické údaje o obyvateľstve podľa jednotlivých územných obvodov. V obvodoch Juh a Sihot' je najvyšší podiel populácie mesta. Na základe uvedeného indexu populačnej dynamiky možno konštatovať, že územné obvody s najmladším obyvateľstvom sú Belá a Juh, naopak s najstarším obyvateľstvom sú Dlhé Hony, Biskupice a Sihot'.

Tabuľka 2: Štruktúra obyvateľstva v územných obvodoch (Matrika MsÚ Trenčín, 2015)

| Územný obvod | Počet obyvateľov | Priemerný vek | Podiel populácie/mesto Trenčín | Predproduktívny vek | Produktívny vek | Poproduktívny vek | Index starnutia | Index populačnej dynamiky |
|-----------------------|------------------|---------------|--------------------------------|---------------------|-----------------|-------------------|-----------------|---------------------------|
| Belá | 112 | 32,04 | 0,22% | 30 | 76 | 6 | 20 | 500 |
| Biskupice | 1801 | 44,58 | 3,48% | 238 | 1104 | 459 | 193 | 52 |
| Brezina | 13 | 41,69 | 0,03% | 0 | 11 | 2 | 0 | 0 |
| Centrum | 2247 | 44,44 | 4,34% | 288 | 1444 | 515 | 179 | 56 |
| Dlhé Hony | 7680 | 45,41 | 14,83% | 929 | 4769 | 1982 | 213 | 47 |
| Juh | 15897 | 38,75 | 30,70% | 2014 | 12589 | 1294 | 64 | 156 |
| Kubrá | 2123 | 42,61 | 4,10% | 279 | 1407 | 437 | 157 | 64 |
| Opatová | 1594 | 39,88 | 3,08% | 267 | 1061 | 266 | 100 | 100 |
| Pod Sokolicami | 1886 | 41,51 | 3,64% | 254 | 1317 | 315 | 124 | 81 |
| Sihoť | 9926 | 44,16 | 19,17% | 1142 | 6712 | 2072 | 181 | 55 |
| Zámostie | 4715 | 41,77 | 9,10% | 601 | 3398 | 716 | 119 | 84 |
| Západ | 3821 | 40,35 | 7,38% | 577 | 2632 | 612 | 106 | 94 |

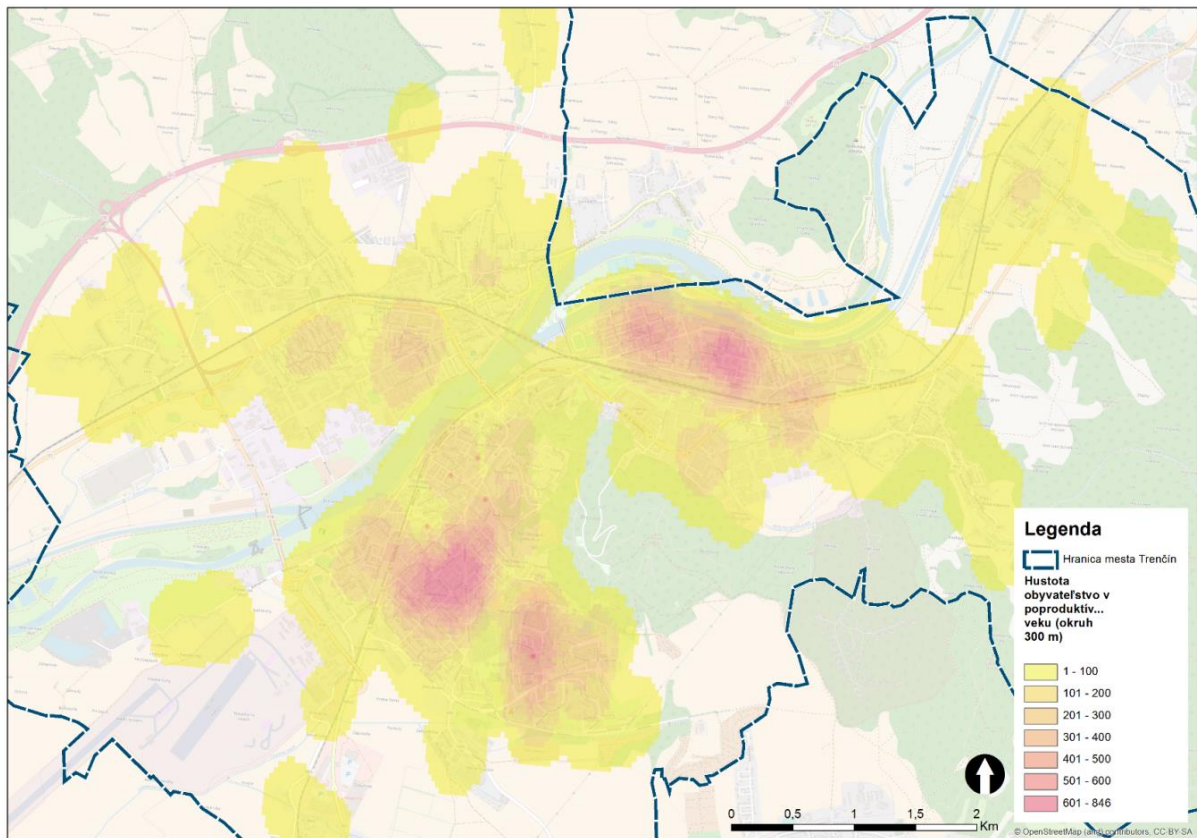
Nasledujúca mapa zobrazuje koncentráciu obyvateľstva vo veku od 0 do 5 rokov. Miesta s vyššou koncentráciou tejto skupiny obyvateľstva predstavujú zároveň vyšší potenciál pre účelné umiestnenie zariadenia zameraného na túto cieľovú skupinu. Lokalita s najvyšším potenciálom sa nachádza približne v centrálnej časti sídliska JUH, kde by umiestnenie sociálneho zariadenia mohlo pokryť viac než 300 detí vo veku 0-5 rokov v pešej dostupnosti 300 m (5 minút chôdze). Súčasná zariadenia starostlivosti o deti do troch rokov sú umiestnené v lokalitách so stredným potenciálom.

Mapa 1: Koncentráciu obyvateľstva vo veku od 0 do 5 rokov v meste Trenčín (vlastné spracovanie podľa Mesto Trenčín, 2015)



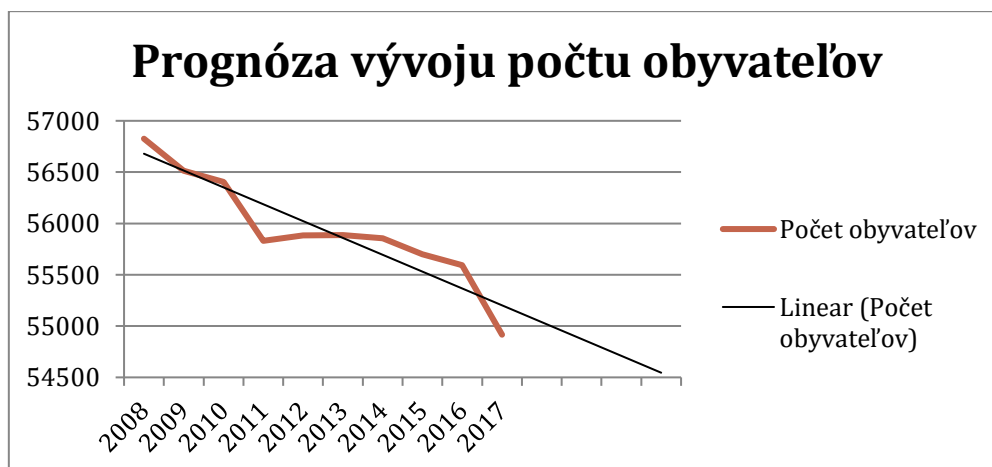
Nasledujúca mapa zobrazuje koncentráciu obyvateľstva v poproduktívnom veku. Miesta s vyššou koncentráciou tejto skupiny obyvateľstva rovnako predstavujú vyšší potenciál pre účelné umiestnenie zariadenia zameraného na túto cieľovú skupinu. Lokality s najvyšším potenciálom sa nachádzajú v okolí Soblahovskej ulice a na sídlisku Sihoť II, kde by umiestnenie sociálneho zariadenia mohlo pokryť viac než 500 obyvateľov v poproduktívnom veku v pešej dostupnosti 300 m (5 minút chôdze).

Mapa 2: Koncentráciu obyvateľstva v poproduktívnom veku v meste Trenčín (vlastné spracovanie podľa Mesto Trenčín, 2015)



Pre prognózu vývoja počtu obyvateľov bola využitá metóda extrapolácie údajov z obdobia 2009-2017 s využitím lineárnej funkcie, ktorá je znázornená v nasledujúcom grafe. Extrapolácia s využitím lineárnej funkcie znamená pokračovanie v nastúpenom trende aj v budúcnosti. Prognóza predpokladá, že ak sa nezmenia podmienky v území a trendu bude v rovnakej dynamike pokračovať počet obyvateľov klesne v roku 2022 k hodnote 54 500 obyvateľov.

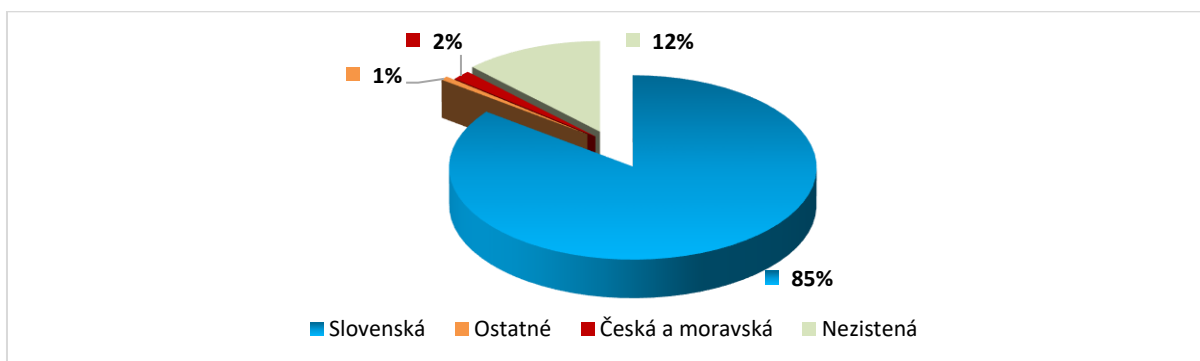
Graf 3: Znázornenie prognózy vývoja počtu obyvateľov (zdroj údajov: Mesto Trenčín, 2018)



NÁRODNOSTNÁ ŠTRUKTÚRA OBYVATELSTVA

Národnostná štruktúra obyvateľstva v meste Trenčín zobrazená na grafe číslo 4 je podľa údajov Štatistického úradu SR tvorená z 85% slovenskou národnosťou, z ostatných národností má najväčší podiel česká a moravská spolu 2%.

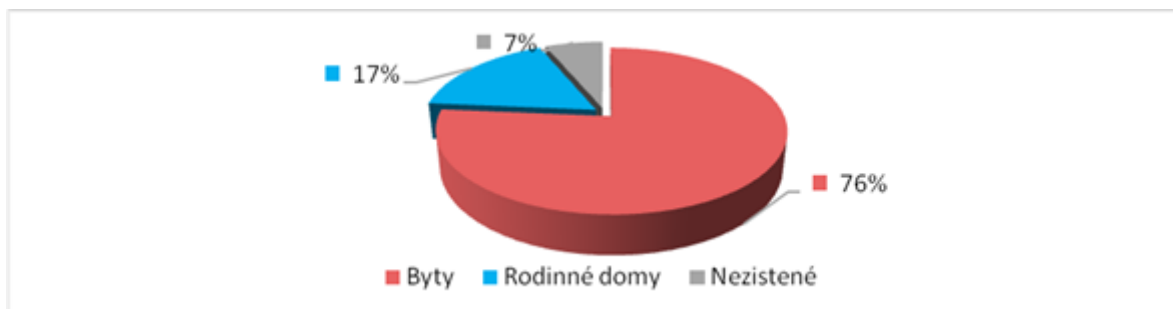
Graf 4: Národnostná štruktúra obyvateľstva (ŠÚ SR, 2011)



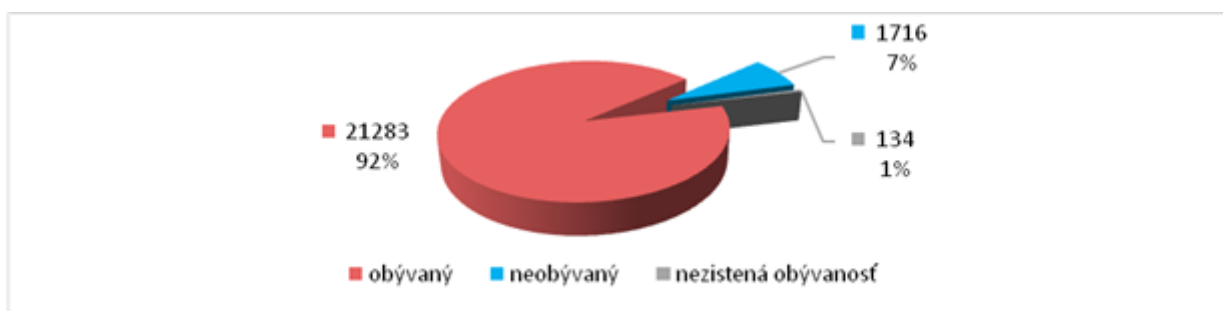
STAV BYTOV A BYTOVÁ PROBLEMATIKA/POLITIKA

V meste Trenčín je celkovo 23 141 bytových jednotiek a 22 758 domácností podľa údajov z ŠODB 2011. Prírastok bytov v rokoch 1996 – 2011 bol z hľadiska počtu bytov v meste Trenčín + 2 518.

Graf 5: Druhovú štruktúru bytového fondu (ŠÚ SR, 2011)



Graf 6: Obývanosť bytov (ŠÚ SR, 2011)



V meste Trenčín bolo v uvedenom období obývaných 21 283 bytov, čo hovorí o priemernej obložnosti bytových jednotiek na úrovni 2,6 obyvateľ'ov. Neobývaných bolo 1716 bytov, čo pri priemernej obložnosti bytov 2,6 predstavovalo voľnú bytovú kapacitu pre viac ako 4400 obyvateľ'ov.

Ďalšie štatistické a ostatné analytické údaje charakterizujúce územie mesta resp. poskytované služby na území mesta sú v Prílohe č. 1.

2) ANALÝZA STAVU POSKYTOVANÝCH SOCIÁLNYCH SLUŽIEB V MESTE TRENČÍN

Sociálne služby je odborná činnosť, obslužná činnosť alebo ďalšia činnosť, ktorá sa zameriava na prevenciu nepriaznivej sociálnej situácie rodiny alebo komunity. Snaží sa o zachovanie, obnovu alebo rozvoj schopností fyzickej osoby, aby mohla viesť samostatný život a vhodne sa začlenila do spoločnosti.

Sociálne služby sa poskytujú ambulantnou formou, terénnou formou, pobytovou formou alebo inou formou podľa nepriaznivej sociálnej situácie a prostredia, v ktorom sa fyzická osoba zdržiava. Ambulantná forma sa poskytuje fyzickej osobe, ktorá dochádza, je sprevádzaná alebo je dopravovaná do miesta poskytovania sociálnej služby alebo zariadenia. Terénnu formu možno poskytovať aj prostredníctvom terénnych programov, ktorých cieľom je predchádzať sociálnemu vylúčeniu fyzickej osoby, rodiny alebo komunity. Pobytová forma sa poskytuje ak je jej súčasťou aj ubytovanie. Poskytuje sa ako týždenná alebo celoročná pobytová forma. Sociálnu službu možno poskytovať aj inou formou, najmä telefonicky alebo s použitím telekomunikačných technológií, ak je to účinné.

Zákon NR SR č.448/2008 o sociálnych službách definuje v §12 nasledujúce druhy sociálnych služieb vrátane kompetenčnej príslušnosti tieto služby poskytovať resp. zabezpečovať pre jednotlivé úrovne samosprávy. V ďalších častiach sa nachádza popis údajov o jednotlivých sociálnych službách spracovaná vo viacerých prevedeniach, aby sme zabezpečili čo najširšiu bázu aktuálnych informácií, z ktorej môžu ďalej vychádzať ako samotní poskytovatelia a aktéri v sociálnej oblasti, tak predovšetkým i široká verejnosť.

| Druh sociálnej služby | Kompetencia zriadiť resp. poskytovať službu |
|--|--|
| <i>Sociálne služby krízovej intervencie</i> | |
| Terénna sociálna služby krízovej intervencie | Obec |
| Nízkoprahové denné centrum | Obec |
| Integračné centrum | Samosprávny kraj |
| Komunitné centrum | Obec |

| | |
|--|------------------|
| Nočľaháreň | Obec |
| Útulok | Samosprávny kraj |
| Domov na polceste | Samosprávny kraj |
| Nizkoprahová sociálna služba pre deti a rodinu | Obec |
| Zariadenie núdzového bývania | Samosprávny kraj |
| <i>Sociálne služby na podporu rodiny s deťmi</i> | |
| Pomoc pri osobnej starostlivosti o dieťa | Obec |
| Zariadenie dočasnej starostlivosti o dieťa | Samosprávny kraj |
| Služba na podporu zosúl'ad'ovania rodinného života a pracovného života | Nešpecifikované |
| Zariadenie starostlivosti o deti do troch rokov veku dieťaťa | Obec |
| Služba včasnej intervencie | Samosprávny kraj |
| <i>Sociálne služby na riešenie nepriaznivej sociálnej situácie z dôvodu ťažkého zdravotného postihnutia, nepriaznivého zdravotného stavu alebo z dôvodu dovŕšenia dôchodkového veku</i> | |
| Zariadenie podporovaného bývania | Samosprávny kraj |
| Zariadenie pre seniorov | Obec |
| Zariadenie opatrovateľskej služby | Obec |
| Rehabilitačné stredisko | Samosprávny kraj |
| Domov sociálnych služieb | Samosprávny kraj |
| Špecializované zariadenie | Samosprávny kraj |
| Denný stacionár | Obec |
| Opatrovateľská služba | Obec |
| Prepravná služba | Obec |
| Sprievodcovská služba a predčítateľská služba | Nešpecifikované |
| Tlmočnícka služba | Samosprávny kraj |
| Sprostredkovanie tlmočnickej služby | Nešpecifikované |
| Sprostredkovanie osobnej asistencie | Nešpecifikované |
| Požičiavanie pomôcok | Nešpecifikované |
| <i>Sociálne služby s použitím telekomunikačných technológií</i> | |
| Monitorovanie a signalizácia potreby pomoci | Nešpecifikované |
| Krízová pomoc poskytovaná prostredníctvom telekomunikačných technológií | Nešpecifikované |
| <i>Podporné služby</i> | |
| Odl'ahčovacia služba | Obec |
| Pomoc pri výkone opatrovníckych práv a povinností | Obec |
| Denné centrum | Obec |
| Podpora samostatného bývania | Obec |
| Jedáleň | Obec |
| Práčovňa | Obec |
| Stredisko osobnej hygieny | Obec |

VEREJNÍ A NEVEREJNÍ POSKYTOVATELIA SOCIÁLNYCH SLUŽIEB V MESTE TREŇČÍN

V tejto časti sú sumarizovaní verejní a neverejní poskytovatelia sociálnych služieb na území mesta Trenčín podľa Centrálného registra poskytovateľov sociálnych služieb vedeného príslušným ministerstvom a Registra TSK ku 31.4.2018.

Tabuľka 5: Sumár verejných a neverejných poskytovateľov sociálnych služieb v meste Trenčín podľa Centrálného registra poskytovateľov a Registra TSK (stav k 30.4.2018) (MPSVaR,TSK,2018)

Verejní poskytovatelia

| Názov zariadenia | Druh a forma služby | Adresa | Zriaďovateľ/kapacita | Charakteristika služby |
|-----------------------------------|---|------------------------|----------------------|---|
| Nízkoprahové denné centrum | Nízkoprahové denné centrum (ambulantná) | M. Nešporu 8 Trenčín | Mesto Trenčín 16 | FO v nepriaznivej sociálnej situácii |
| Nočľaháreň | Nočľaháreň | M. Nešporu 8 Trenčín | Mesto Trenčín 16 | FO bez prístrešia |
| Detské jasle | Zariadenie starostlivosti pre deti do 3 rokov | 28. októbra 7 Trenčín | Mesto Trenčín 42 | dieťa do troch rokov |
| CSS - Juh | Zariadenie podporovaného bývania | Liptovská 10 Trenčín | TSK 6 | FO od 16 rokov schopná viesť samostatný život |
| Zariadenie pre seniorov | Zariadenie pre seniorov | Lavičková 10 Trenčín | Mesto Trenčín 74 | FO v dôchodkovom veku |
| Zariadenie opatrovateľskej služby | zariadenie opatrovateľskej služby (celoročný, týždenný) | Piaristická 42 Trenčín | Mesto Trenčín 137 | nepriaznivý zdravotný stav dôchodkový vek |
| DSS DEMY | Domov sociálnych služieb (pobytová ročná, týždenná, ambulantná) | Liptovská 10 Trenčín | TSK 50 | FO odkázaná na sociálne služby do dovŕšenia dôchodkového veku |
| CSS - Juh | Domov sociálnych služieb (pobytová ročná) | Liptovská 10 Trenčín | TSK 86 | FO odkázaná na pomoc inej osoby do dôchodkového veku |
| DEMY | Špecializované zariadenie ambulantná (pobytová týždenná, celoročná) | Biskupická 46 Trenčín | TSK 3/15/12 | |
| JUH | Špecializované zariadenia | Liptovská 10 Trenčín | TSK 50 | FO odkázaná na pomoc inej FO ochorenie najmä schizofrénia |

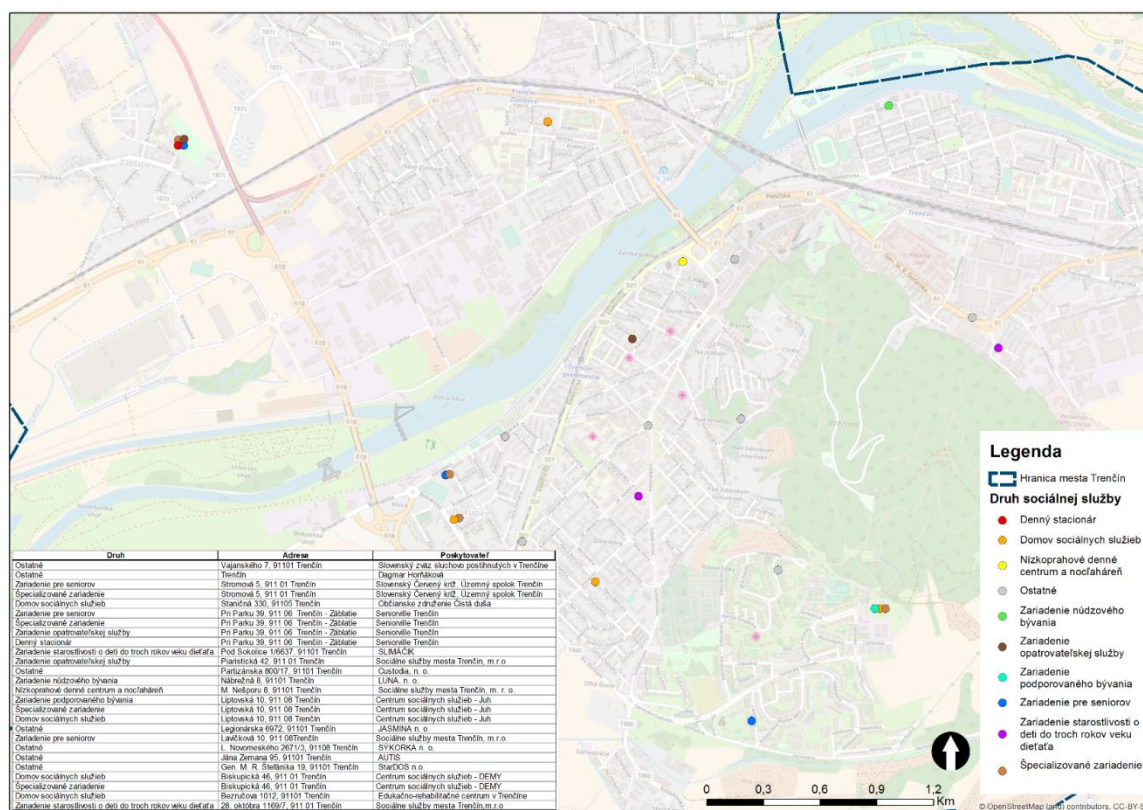
Neverejní poskytovatelia

| Názov zariadenia | Druh a forma služby | Adresa | Zriaďovateľ/kapacita | Charakteristika služby |
|------------------|------------------------------|--------------------|----------------------|------------------------------|
| LUNA n.o. | Zariadenie núdzového bývania | Nábřežná 8 Trenčín | LUNA n.o. 53 | FO ohrozená vylúčením, alebo |

| | | | | |
|-----------------------------|---|------------------------------|--------------------------------------|--|
| | | | | ohrozená správaním iných osôb |
| SLIMÁČIK | zariadenie starostlivosti o deti do 3 rokov | Turkovej 22 Trenčín | n.o. | dieťa do troch rokov |
| Centrum včasnej intervencie | Služba včasnej intervencie | Trenčianske Stankovce 762 | Centrum včasnej intervencie n.o. | dieťa do 7 rokov ohrozené zdravotným postihnutím |
| Iskierka nádeja SD | Zariadenie pre seniorov | Pri parku 39 Trenčín | Isierka nádeje n.o. 40 | FO v dôchodkovom veku |
| Iskierka nádeje SD | Zariadenie pre seniorov | Pri parku 41 Trenčín | Iskierka nádeje n.o. 20 | FO v dôchodkovom veku |
| Slovenský červený kríž | Zariadenie pre seniorov | Stromová 5 Trenčín | SČK Územný spolok Trenčín 29 | FO v dôchodkovom veku |
| Iskierka nádeje | Zariadenie opatrovateľskej služby | Pri Parku 39 Trenčín | Iskierka nádeje n.o. 2 | nepriaznivý zdravotný stav, dôchodkový vek |
| Čistá duša | Domov sociálnych služieb (ambulantná) | Staničná 330 | Čistá duša o.z. 20 | |
| DSS - AZZP | Domov sociálnych služieb | Bezručová 1012, Trenčín | Asociácia zväzov ZP 20 | FO odkázaná na pomoc inej osoby do dovŕšenia dôchodkového veku |
| Autis | Špecializované zariadenie | Jána Zemana 95 Trenčín | Trenčianske autistické centrum 17 | FO do dospelosti |
| Iskierka nádeje | Špecializované zariadenie | Štefánika 34 Trenčín | Iskierka nádeje n.o. | Parkinson, Alzheimer, schizofrénia, |
| Slovenský červený kríž | Špecializované zariadenie | Stromová 5 Trenčín | Územný spolok Trenčín | Parkinson, Alzheimer, demencia |
| Iskierka nádeje n.o. | Denný stacionár | Pri parku 39 Trenčín | Iskierka nádeje n.o. 20 | FO odkázaná na službu v určitý čas cez deň |

Na nasledujúcich mapách je znázornené rozmiestnenie poskytovaných sociálnych služieb na území mesta Trenčín v členení podľa druhu sociálnej služby, priestorová lokalizácia sociálnych služieb poskytovaných ambulantne, vrátane ich kapacít.

Mapa 3: Priestorová lokalizácia sociálnych služieb na území mesta Trenčín



Mapa 4: Zariadenia sociálnych služieb s ambulantnou starostlivosťou spolu so znázornením ich kapacity

Mesto Trenčín v rámci implementácie svojej sociálnej politiky finančne podporuje neverejných poskytovateľov sociálnych služieb. Na základe údajov zo Záverečného účtu mesta Trenčín za rok 2017 je jasný trend nárastu počtu podporených poskytovateľov.

Tabuľka 6: Počet podporených neverejných poskytovateľov sociálnych služieb (Záverečný účet mesta Trenčín za rok 2016)

| Rok | 2010 | 2011 | 2012 | 2013 | 2014 | 2015 | 2016 | 2017 | 2018 |
|--------------------------|------|------|------|------|------|------|------|------|------|
| Plánovaná hodnota | 7 | 0 | 7 | 22 | 13 | 11 | 11 | 11 | 11 |
| Skutočná hodnota | 10 | 5 | 4 | 10 | 15 | 16 | 18 | | |

V nasledujúcej časti sú analyzovaní jednotliví poskytovatelia sociálnych služieb v meste Trenčín podľa druhu sociálnej služby, ktorú poskytujú. Údaje o poskytovateľoch a ich kapacitných podmienkach sú čerpané ku dňu 30.03.2018 s Centrálného registra poskytovateľov sociálnych služieb a Registra poskytovateľov sociálnych služieb vedeného Trenčianskym samosprávnym krajom. Údaje sú sumarizované pre jednotlivé územné úrovne, konkrétne kraj, okres a mesto.

A. SOCIÁLNE SLUŽBY KRÍZOVEJ INTERVENČIE

Tabuľka 7: Sumár poskytovateľov služieb krízovej intervencií na úrovni kraja, okresu a mesta (MPSVaR, TSK, 2018)

| | Počet poskytovateľov TSK | | Počet poskytovateľov okres Trenčín | | Počet poskytovateľov mesto Trenčín | |
|---------------------------------------|--------------------------|----------|------------------------------------|----------|------------------------------------|----------|
| | Počet zariadení | kapacita | Počet zariadení | kapacita | Počet zariadení | kapacita |
| Terénna služba včasnej intervencie | 3 | 0 | 0 | 0 | 0 | 0 |
| Nízkoprahové denné centrum | 2 | 16 (-) | 2 | 16 (-) | 1 | 16 |
| Integračné centrum | 0 | 0 | 0 | 0 | 0 | 0 |
| Komunitné centrum | 9 | (-) | 0 | 0 | 0 | 0 |
| Nočľaháreň | 9 | 135 | 0 | 0 | 1 | 16 |
| Útulok | 13 | 244 | 1 | 7 | 0 | 0 |
| Domov na polceste | 2 | 26 | 0 | 0 | 0 | 0 |
| Nízkoprahová služba pre deti a rodinu | 7 | 195 | 0 | 0 | 1 | 20 |
| Zariadenie núdzového bývania | 11 | 140 | 2 | 69 | 1 | 53 |

(-) neuvedená kapacita zariadení v príslušnom Registri.

Tabuľka 9: Poskytovatelia služieb krízovej intervencií v meste Trenčín (MPSVaR, TSK, 2018)

| druh/forma | zriaďovateľ V/N* | názov a adresa | kapacita | cieľová skupina | podľa zákona |
|--|--|--|----------|--|-------------------------------|
| Terénna sociálna služba krízovej intervencie | | - | - | - | - |
| Nízkoprahové denné centrum Ambulantná forma | V - zriadený alebo založený mestom Sociálne služby mesta Trenčín, m. r. o. | Sociálne služby mesta Trenčín, m. r. o., Piaristická 42, 91101 | 16 | Služba pre deti a rodinu v nepriaznivej sociálnej situácii | §24b zákona č. 448/2008 Z. z. |

| | | | | | |
|---|--|---|----|---|--|
| | | Trenčín, IČO: 36124702 | | | |
| Integračné centrum | | - | - | - | - |
| Komunitné centrum | - | - | - | - | - |
| Nočľaháreň Pobytová forma/ ročná | V - zriadený alebo založený mestom | Mirka Nešporu 216/8, 91101 Trenčín | 16 | Fo v nepriaznivej sociálnej situácii, ktorá nemá zabezpečené ubytovanie alebo nemôže doterajšie bývanie užívať | §25 zákona č. 448/2008 Z. z. |
| Útulok | - | - | - | - | - |
| Domov na polceste | - | - | - | - | - |
| Nízkoprahová služba pre deti a rodinu Ambulantná | N - Združenie pre podporu s ociálneho a hospodárskeho rozvoja, o. z., Prejtská 63/66, 01841 Dubnica nad Váhom, IČO: 42276985 | Na dolinách 27, 91105 Trenčín | 20 | | §28 ods. 1 zákona č. 448/2008 Z. z. |
| Zariadenie núdzového bývania Pobytová ročná forma | N - LUNA, n. o. | LUNA, n. o., Nábřežná 8, 91101 Trenčín, IČO: 45736057 | 53 | Fo v nepriaznivej sociálnej situácii | §29 ods. 1 zákona č. 448/2008 |

*N - neverejný poskytovateľ, V - verejný poskytovateľ

Celková kapacita sociálnych služieb na zabezpečenie nevyhnutých životných podmienok na uspokojovanie základných životných potrieb je na území Trenčianskeho samosprávneho kraja 756 miest, z čoho v meste Trenčín je alokovaná kapacita 105 miest. Mesto vo svojich zariadeniach poskytuje kapacitu 32 miest a to v nízkoprahovom dennom centre a nočľahárni. Indikovaná potreba na veľkosť mesta je 50 miest občanov bez domova a prístrešia. Podporným faktorom pre mesto je ale prítomnosť blízkeho zariadenia útulku v Nemšovej s kapacitou 7 miest. Významným faktorom poskytovania nasledovnej služby je aj sezónna potreba poskytovania služieb v útulku a nočľahárni. Mesto môže kompenzovať túto službu počas zimných mesiacov a mrazov zabezpečením nevyhnutných podmienok pre život.

Tabuľka 10: Počet osôb, ktorým bolo poskytnuté ubytovanie v nočľahárni (Záverečný účet mesta Trenčín za rok 2016)

| Rok | 2010 | 2011 | 2012 | 2013 | 2014 | 2015 | 2016 | 2017 | 2018 |
|-------------------|------|------|------|------|------|------|------|------|------|
| Plánovaná hodnota | 25 | 30 | 30 | 30 | 30 | 30 | 30 | 30 | 30 |

| | | | | | | | | | |
|-------------------------|-----|----|----|----|----|----|----|--|--|
| Skutočná hodnota | 141 | 34 | 28 | 35 | 35 | 22 | 30 | | |
|-------------------------|-----|----|----|----|----|----|----|--|--|

Nocľaháreň bola prevádzkovaná celoročne v čase od 19.00 do 7.00 hod . Prevádzku zabezpečovali 4 zamestnanci. Od 1.9.2016 na základe registrácie sa poskytuje v uvedených priestoroch aj služba nízkoprahového denného centra, ktoré je v prevádzke od 7,00 do 19,00 hod. Nízkoprahové denné centrum zabezpečujú ďalší 2 zamestnanci. Počas prevádzky v 2016 bola sociálna služba v nocľahárni poskytnutá v priemere 30 osobám. Vstup do nocľahárne je kontrolovaný na požitie omamných látok, resp. alkoholu. Stravovanie pre klientov bolo zabezpečené dobrovoľnícky, resp. sponzormi.

B. SOCIÁLNE SLUŽBY PRE RODINU S DEŤMI

Sociálne služby na podporu rodiny s deťmi poskytovaná podľa zákona o sociálnych službách.

Tabuľka 11: Sumár poskytovateľov sociálnych služieb pre rodinu s deťmi na úrovni kraja, okresu a mesta. (MPSVaR, TSK, 2018)

| | Počet poskytovateľov TSK | | Počet poskytovateľov okres Trenčín | | Počet poskytovateľov mesto Trenčín | |
|--|--------------------------|----------|------------------------------------|----------|------------------------------------|----------|
| | Počet zariadení | kapacita | Počet zariadení | kapacita | Počet zariadení | kapacita |
| Pomoc pri osobnej starostlivosti o dieťa | 3 | terénna | 0 | - | 0 | - |
| Zariadenie dočasnej starostlivosti o dieťa | 0 | 0 | 0 | 0 | 0 | 0 |
| Služba na podporu zosúladovania rodinného a pracovného života | 0 | 0 | 0 | 0 | 0 | 0 |
| Zariadenie starostlivosti o deti do troch rokov | 9 | 183 | 2 | 57 | 2 | 57 |

| | | | | | | |
|-----------------------------------|---|---------|---|-----------------------|---|---------|
| Služba včasnej intervencie | 5 | terénna | 2 | terénna , ambulatória | 1 | terénna |
|-----------------------------------|---|---------|---|-----------------------|---|---------|

Tabuľka 12: Poskytovatelia sociálnych služieb pre rodinu s deťmi v meste Trenčín. (MPSVaR, TSK, 2018)

| druh / forma | zriaďovateľ | názov a adresa | kapacita | cieľová skupina | podľa zákona |
|---|--|---|----------|--|--------------------------------------|
| Pomoc pri osobnej starostlivosti o dieťa | - | - | - | - | §31 zákona č. 448/2008 Z. z. |
| Zariadenie dočasnej starostlivosti o dieťa | - | - | - | - | §32- zákona č. 448/2008 Z. z. |
| Služba na podporu zosúlad'ovania rodinného a pracovného života | - | - | - | - | - |
| Zariadenie starostlivosti o deti do troch rokov/ ambulatória | N - OZ SLIMÁČIKM. Turkovej 22 91101 Trenčín, IČO: 42276284 | Domus Petra, Pod Sokolice 1/6637, 91101 Trenčín | 15 | Služba deťom a rodine na podporu zosúlad'ovania rodinného a pracovného života | §32b ods. 2 zákona č. 448/2008 Z. z. |
| Zariadenie starostlivosti o deti do troch rokov/ ambulatória | V - zriadený alebo založený mestom, Sociálne služby mesta, m.r.o | 28. októbra 1169/7, 911 01 Trenčín | 45 | Služba deťom a rodine na podporu zosúlad'ovaniaa rodinného a pracovného života | §32b ods. 2 zákona č. 448/2008 Z. z. |
| Zariadenie starostlivosti o deti do troch rokov/ ambulatória | N - Mgr. Ivana Kopčanová, Opatovská cesta 701, Trenčín | Opatovská cesta 701/53, 91101 Trenčín | 15 | Služba deťom a rodine na podporu zosúlad'ovaniaa rodinného a pracovného života | §32b ods. 2 zákona č. 448/2008 Z. z. |

| | | | | | | |
|--------------------------------------|--|--------------------------------|--|--|--|------------------------------|
| Služba včasnej intervencie / terénna | N - Centrum včasnej intervencie Trenčín, n.o., Trenčianske Stankovce 762, 91311 Trenčianske Stankovce, IČO: 50808389 | územie - - Trenčiansky kraj | | | Dieťa do siedmich rokov ak je jeho vývoj ohrozený z dôvodu zdravotného postihnutia | §33 zákona č. 448/2008 Z. z. |
|--------------------------------------|--|--------------------------------|--|--|--|------------------------------|

*N - neverejný poskytovateľ, V – verejný poskytovateľ

Rodina s deťmi je jedna z najdôležitejších stavebných prvkov života v meste. Preto jej treba venovať aj náležitú pozornosť.

Tabuľka 13: Počet umiestnených detí v zariadenie starostlivosti o deti do troch rokov prevádzkovaných mestom Trenčín (Záverečný účet mesta Trenčín za rok 2016)

| Priemerný ročný stav umiestnených detí | | | | | | | | |
|--|-------------|-----------|-----------|-----------|-------------|--------------|-------------|------|
| Rok | 2010 | 2011 | 2012 | 2013 | 2014 | 2015 | 2016 | 2017 |
| Plánovaná hodnota | 39 | 40 | 40 | 40 | 40 | 40 | 42 | 40 |
| Skutočná hodnota | 42,6 | 38 | 40 | 33 | 41,5 | 38,25 | 31,4 | |

V roku 2016 bola zabezpečovaná starostlivosť v priemere o 23 detí. Pokles sa prejavil hlavne v druhom polroku odchodom dvojročných detí do škôlky. V januári 2017 sa stav zvýšil na 31 detí. Celkovo sa v kuchyni detských jasí pripravilo 5 600 obedov pre deti umiestnené v detských jasliach.

SÚČASNÝ STAV ZABEZPEČENIA SOCIÁLNOPRÁVNEJ OCHRANY DETÍ A SOCIÁLNEJ KURATELY V MESTE TRENČÍN.

V rámci svojej agendy zabezpečuje priestupkové konania vo väzbe na rodinné prídavky, záškoláctvo, zvýšený dohľad nad rodinou, súčinnosť s ÚPSVaR pri procese osvojenia dieťaťa, pri umiestnení dieťaťa do detského domova, agenda jednorazových sociálnych dávok v hmotnej núdzi, krízová intervencia a pod.

Za roky 2013 a 2014 (august) riešili v oblasti pravidiel pre poskytovanie prídavkov na dieťa (ďalej len RP) celkovo 277 (112+165) prípadov s odobratím dávky z nasledujúcich dôvodov:

Tabuľka 14: Početnosť dôvodov odobratia dávky (Mesto Trenčín, 2015)

| | Rok 2013 | Rok 2014 |
|---|----------|----------|
| nevyužitie RP na účel, na ktorý sú určené | 48 | 39 |

| | | |
|--------------------------|----|----|
| Záškoláctvo | 64 | 54 |
| rodičovský príspevok | | 6 |
| spáchanie priestupku | | 10 |
| výchovné opatrenie dieťa | | 43 |
| výchovné opatrenie rodič | | 12 |
| Dohľad | | 1 |

V oblasti poskytovania jednorazových dávok v sociálnej núdzi bola v roku 2013 jednorazová dávka priznaná 10 osobám v roku 2013 a 3 osobám v roku 2014 (august).

C. SOCIÁLNE SLUŽBY NA RIEŠENIE NEPRIAZNIVEJ SOCIÁLNEJ SITUÁCIE Z DÔVODU ŤAŽKÉHO ZDRAVOTNÉHO POSTIHNUTIA, NEPRIAZNIVÉHO ZDRAVOTNÉHO STAVU ALEBO Z DÔVODU DOVRŠENIA DÔCHODKOVÉHO VEKU

Tabuľka 15: Sumár poskytovateľov sociálnych služieb z dôvodu zdravotného postihnutia, nepriaznivého zdravotného stavu, alebo dosiahnutia dôchodkového veku na úrovni kraja, okresu a mesta (MPSVaR, TSK, 2018)

| | Počet poskytovateľov TSK | | Počet poskytovateľov okres Trenčín | | Počet poskytovateľov mesto Trenčín | |
|--|--------------------------|----------|------------------------------------|-----------------|------------------------------------|----------|
| | Počet zariadení | kapacita | Počet zariadení | Počet zariadení | Počet zariadení | kapacita |
| Zar. podporovaného bývania | 6 | 30 | 2 | 10 | 2 | 10 |
| Zariadenie pre seniorov | 60 | 2383 | 10 | 349 | 4 | 163 |
| Zariadenie opatrovateľskej služby | 26 | 627 | 5 | 178 | 2 | 139 |
| Rehabilitačné stredisko | 1 | 6 | 1 | 6 | 0 | 0 |
| Domov sociálnych služieb | 60 | 1447 | 9 | 299 | 5 | 184 |
| Špecializované zariadenie | 31 | 788 | 6 | 127 | 4 | 93 |
| Denný stacionár | 12 | 169 | 3 | 50 | 1 | 20 |

Tabuľka 16: Poskytovatelia sociálnych služieb z dôvodu zdravotného postihnutia, nepriaznivého zdravotného stavu, alebo dosiahnutia dôchodkového veku v meste Trenčín (MPSVaR, TSK, 2018)

| druh/forma | zriaďovateľ V/N* | názov a adresa | kapacita | cieľová skupina | podľa zákona |
|---|--|--|----------|---|-------------------------------------|
| Zar. podporovaného bývania/ Pobytová týždenná | V - zriadený alebo založený VÚC Centrum sociálnych služieb - Juh | Centrum sociálnych služieb - Juh, Liptovská 10, 91108 Trenčín, IČO: 34056505 | 6 | FO od 16 roku veku do dovŕšenia dôchodkového veku ak je FO odkázaná na pomoc inej fyzickej osoby | §34 ods. 1 zákona č. 448/2008 Z. z. |
| Zariadenie podporovaného bývania/ Pobytová ročná | N - Iskierka nádeje SD, n. o., Gen. M. R. Štefánika 34, 91101 Trenčín, IČO: 45732515 | Pri parku 39, 91106 Trenčín | 4 | FO od 16 roku veku do dovŕšenia dôchodkového veku ak je FO odkázaná na pomoc inej fyzickej osoby | §34 ods. 1 zákona č. 448/2008 Z. z. |
| Zariadenie pre seniorov/ Pobytová ročná | N - Iskierka nádeje SD, n. o., Gen. M. R. Štefánika 34, 91101 Trenčín, IČO: 45732515 | Pri Parku 41, 91105 Trenčín | 20 | FO ktorá dovŕšila dôchodkový vek a je odkázaná na pomoc inej FO a jej stupeň odkázanosti je najmenej IV | §35 ods. 1 zákona č. 448/2008 Z. z. |
| Zariadenie pre seniorov/ Pobytová ročná | N - Slovenský Červený kríž, Územný spolok Trenčín, Stromová 5, 91101 Trenčín, IČO: 00416029 | Stromová 5, 91101 Trenčín | 29 | FO ktorá dovŕšila dôchodkový vek a je odkázaná na pomoc inej FO a jej stupeň odkázanosti je najmenej IV | §35 ods. 1 zákona č. 448/2008 Z. z. |
| Zariadenie pre seniorov/ Pobytová ročná | N - Iskierka nádeje SD, n. o., Gen. M. R. Štefánika 34, 91101 Trenčín, IČO: 45732515 | Pri parku 39, 91105 Trenčín | 40 | FO ktorá dovŕšila dôchodkový vek a je odkázaná na pomoc inej FO a jej stupeň odkázanosti je najmenej IV | §35 ods. 1 zákona č. 448/2008 Z. z. |
| Zariadenie pre seniorov/ Pobytová ročná | V - zriadený alebo založený mestom Sociálne služby mesta Trenčín, m. r. o., Piaristická 42, 91101 Trenčín, IČO: 36124702 | Lavičková 10, 91108 Trenčín | 74 | FO ktorá dovŕšila dôchodkový vek a je odkázaná na pomoc inej FO a jej stupeň odkázanosti je najmenej IV | §35 ods. 1 zákona č. 448/2008 Z. z. |

| | | | | | |
|--|--|---|---|--|-------------------------------------|
| Zariadenie opatrovateľskej služby/ Pobytová ročná | N - Iskierka nádeje SD, n. o., Gen. M. R. Štefánika 34, 91101 Trenčín, IČO: 45732515 | Pri Parku 39, 91105 Trenčín | 2 | Služby poskytovaná na určitý čas plnoletej osobe, ktorá je odkázaná na pomoc inej FO, ak jej nemožno poskytnúť opatrovateľskú službu | §36 ods. 1 zákona č. 448/2008 Z. z. |
| Zariadenie opatrovateľskej služby/ Celoročná forma Týždenný pobyt | V - zriadený alebo založený mestom Sociálne služby mesta Trenčín, m. r. o., Piaristická 42, 91101 Trenčín, IČO: 36124702 | Piaristická 42, 91101 Trenčín | Kapacita 123 celoročný pobyt; 14 týždenný pobyt | Služby poskytovaná na určitý čas plnoletej osobe, ktorá je odkázaná na pomoc inej FO, ak jej nemožno poskytnúť opatrovateľskú službu | §36 ods. 1 zákona č. 448/2008 Z. z. |
| Rehabilitačné stredisko | - | - | - | - | - |
| Domov sociálnych služieb/ Ambulantná | N - Asociácia zväzov zdravotne postihnutých v Trenčíne, Bezručova 1012, 91101 Trenčín, IČO: 36126152 | Edukačno-rehabilitačné centrum v Trenčíne Bezručova 1012, 91101 Trenčín | 20 | FO do dovŕšenia dôchodkového veku ak jej stupeň odkázanosti je najmenej V | §38 ods. 1 zákona č. 448/2008 Z. z. |
| Domov sociálnych služieb/ Ambulantná | N - Občianske združenie Čistá duša, Staničná 330, 91105 Trenčín, IČO: 42151589 | Staničná 330, 91105 Trenčín | 20 | FO do dovŕšenia dôchodkového veku ak jej stupeň odkázanosti je najmenej V | §38 ods. 1 zákona č. 448/2008 Z. z. |
| Domov sociálnych služieb/ Pobytová týždenná - 30 Ambulantná -20 | V - zriadený alebo založený VUC - Centrum sociálnych služieb - DEMY | Biskupická 46, 91104 Trenčín | pobytová - týždenná 30/ ambulantná 20 | FO do dovŕšenia dôchodkového veku ak jej stupeň odkázanosti je najmenej V | §38 ods. 1 zákona č. 448/2008 Z. z. |
| Domov sociálnych služieb/ Pobytová ročná | N - Iskierka nádeje SD, n. o., Gen. M. R. Štefánika 34, 91101 Trenčín, IČO: 45732515 | Pri parku 39, 91106 Trenčín | 8 | FO do dovŕšenia dôchodkového veku ak jej stupeň odkázanosti je najmenej V | §38 ods. 1 zákona č. 448/2008 Z. z. |

| | | | | | |
|--|--|---|----|--|---------------------------------------|
| Domov sociálnych služieb/ Pobytová ročná | V - zriadené alebo založené VUC Centrum sociálnych služieb - Juh | Liptovská 10, 91108 Trenčín | 86 | FO do dovŕšenia dôchodkového veku ak jej stupeň odkázanosti je najmenej V | §38 ods. 1 zákona č. 448/2008 Z. z. |
| Špecializované zariadenie/ Pobytová ročná – 49 Pobytová týždenná - 1 | V - zriadený alebo založený VÚC Centrum sociálnych služieb - Juh | Centrum sociálnych služieb - Juh, Liptovská 10, 91108 Trenčín | 50 | FO odkázaná na pomoc inej FO, zdravotné postihnutie vid' § 39 | §39 ods. 1 zákona č. 448/2008 Z. z. |
| Špecializované zariadenie Terénna | N - AUTIS, Jána Zemana 95, 91101 Trenčín, IČO: 42274931 | územie - Trenčín | | FO odkázaná na pomoc inej FO, zdravotné postihnutie najmä autizmus | §39 ods. 1 zákona č. 448/2008 Z. z. |
| Špecializované zariadenie/ Pobytová ročná | N - Iskierka nádeje SD, n. o., Gen. M. R. Štefánika 34, 91101 Trenčín, IČO: 45732515 | Pri parku 39, 91106 Trenčín | 10 | FO odkázaná na pomoc inej FO, zdravotné postihnutie vid' § 39 | §39 ods. 1 zákona č. 448/2008 Z. z. |
| Špecializované zariadenie/ Pobytová ročná | N - Slovenský Červený kríž, Územný spolok Trenčín | Stromová 5, 91101 Trenčín | 3 | FO odkázaná na pomoc inej FO, zdravotné postihnutie vid' § 39 | §39 ods. 1 zákona č. 448/2008 Z. z. - |
| Špecializované zariadenie/ pobytová ročná – 15 Týždenná – 12 Ambulantná - 3 | V - zriadená alebo poskytovaná VUC Centrum sociálnych služieb - DEMY | Autistické centrum, Biskupická 7707/46A, 91104 Trenčín | 30 | FO odkázaná na pomoc inej FO, zdravotné postihnutie vid' § 39 najmä autizmus | §39 ods. 1 zákona č. 448/2008 Z. z. |
| Denný stacionár | N - Iskierka nádeje SD, n. o., Pri parku 39, 91105 Trenčín | Pri parku 39, 91105 Trenčín | 20 | FO ktorá je odkázaná na pomoc inej FO a stupeň odkázanosti je III služba len na určitý čas | §40 ods. 1 zákona č. 448/2008 Z. z. |

*N - neverejný poskytovateľ, V – verejný poskytovateľ

Vzhľadom na zistenú skutočnosť môžeme povedať že kapacita zariadení vzhľadom k dopytu po službách pre občanov dôchodkového veku je na území mesta Trenčín v počte 395 miest pre občanov. Indikovaná potreba je však 425 občanov.

Tabuľka č. 17: Sumár poskytovateľov sociálnych služieb z dôvodu zdravotného postihnutia, nepriaznivého zdravotného stavu na úrovni kraja, okresu a mesta. (MPSVaR,TSK,2018)

| Druh služby | Počet poskytovateľov v TSK | Počet poskytovateľov v okrese Trenčín | Počet poskytovateľov v meste Trenčín |
|--|----------------------------|---|--|
| Domáca opatrovateľská služba | 139 | nešpecifik. | 9 |
| Prepravná služba | 23 | 4 | 3 |
| Spríevodcovská služba a predčítateľská služba | 0 | 0 | 0 |
| Tlmočnická služba | 3 | 2 - terénna | 2 - terénna |
| Sprostredkovania tlmočnickej služby | 0 | 0 | 0 |
| Sprostredkovanie osobnej asistencie | 0 | 0 | 0 |
| Požičiavanie pomôcok | 12 | 3 – terénna forma/ 1 – ambulánna forma/ 1 – ambulánna a terénna | 2 – terénna forma/ 1 – ambulánna a terénna |

Tabuľka 18: Poskytovatelia sociálnych služieb z dôvodu zdravotného postihnutia, nepriaznivého zdravotného stavu na úrovni kraja, okresu a mesta (MPSVaR, TSK, 2018)

| druh / forma | zriaďovateľ V/N* | názov a adresa | kapacita | cieľová skupina | podľa zákona |
|---|---|--|----------|---------------------------|-------------------------------------|
| Domáca opatrovateľská služba terénna | V – zriadené alebo prevádzkované mestom Sociálne služby mesta Trenčín, m. r. o., Piaristická 42, 91101 Trenčín, IČO: 36124702 | Sociálne služby mesta Trenčín, m. r. o., Piaristická 42, 91101 Trenčín | n | FO stupeň odkázanosti II. | §41 ods. 1 zákona č. 448/2008 Z. z. |
| Opatrovateľská služba terénna | N - Custodia, n. o. Partizánska 800/17 91101 Trenčín IČO: 45746877 | neuveďená | n | FO stupeň odkázanosti II | §41 ods. 1 zákona č. 448/2008 Z. z. |
| Opatrovateľská služba terénna | N - Dagmar Hornáková 91101 Trenčín IČO: 33183317 | neuveďená | n | FO stupeň odkázanosti II | §41 ods. 1 zákona č. 448/2008 Z. z. |
| Opatrovateľská služba terénna | N - Eduvis, n. o., Nová 132 01701 Považská Bystrica | Územie SR | n | FO stupeň odkázanosti II | §41 ods. 1 zákona č. 448/2008 Z. z. |

| | | | | | |
|--------------------------------------|---|--|---|--|-------------------------------------|
| | IČO: 45746397 | | | | |
| Opatrovateľská služba terénna | N - JASMINA n. o. Legionárska 6972 91101 Trenčín IČO: 50327674 | Územie SR | n | FO stupeň odkázanosti II | §41 ods. 1 zákona č. 448/2008 Z. z. |
| Opatrovateľská služba Terénna | N - Silver generation n. o. Školská 502/267 01701 Považská Bystrica IČO: 45742049 | Trenčiansky kraj | n | FO stupeň odkázanosti II | §41 ods. 1 zákona č. 448/2008 Z. z. |
| Opatrovateľská služba terénna | N -StarDo,n.o. Štefánikova 19 91101 Trenčín IČO: 50113445 | Územie SR | n | FO stupeň odkázanosti II | §41 ods. 1 zákona č. 448/2008 Z. z. |
| Opatrovateľská služba Terénna | N - StarDOS n.o. Gen. M. R. Štefánika 19 91101 Trenčín IČO: 37923099 | Územie SR | n | FO stupeň odkázanosti II | §41 ods. 1 zákona č. 448/2008 Z. z. |
| Opatrovateľská služba terénna | N - SÝKORKA n. o. L. Novomeského 2671/3 91108 Trenčín IČO: 45747296 | Banskobystrický kraj, Bratislavský kraj, Nitriansky kraj, Trnavský kraj, Trenčiansky kraj, Žilinský kraj | n | FO stupeň odkázanosti II | §41 ods. 1 zákona č. 448/2008 Z. z. |
| Prepravná služba terénna | V – zriadený alebo poskytovaný mestom - Sociálne služby mesta Trenčín, m. r. o. Piaristická 42 91101 Trenčín IČO: 36124702 | Územie - Trenčín | n | FO s ťažkým zdravotným postihnutím odkázanej na individuálnu prepravu alebo osobe s obmedzenou schopnosťou pohybu a orientácie | §42 ods. 1 zákona č. 448/2008 |

| | | | | | |
|--|--|---------------------------|---|--|---|
| Prepravná služba terénna | N - Slnecný lúč, n. o. Piešťanská 2137/5 91105 Trenčín IČO: 50323741 | neuveďená | n | FO s ťažkým zdravotným postihnutím odkázanej na individuálnu prepravu alebo osobe s obmedzenou schopnosťou pohybu a orientácie | §42 ods. 1 zákona č. 448/2008 Z. z. |
| Prepravná služba terénna | N - StarDOS n.o. Gen. M. R. Štefánika 19 91101 Trenčín IČO: 37923099 | Trenčiansky kraj | n | FO s ťažkým zdravotným postihnutím odkázanej na individuálnu prepravu alebo osobe s obmedzenou schopnosťou pohybu a orientácie | §42 ods. 1 zákona č. 448/2008 Z. z. |
| Sprievodcovská služba a predčítateľská služba | - | - | - | - | - |
| Tlmočnická služba terénna | N - Krajské centrum ANEPS Trenčín n. o., Sládkovičova 617/97, 01701 Považská Bystrica, IČO: 50272161 | územie - Trenčiansky kraj | n | FO odkázaná na tlmočenie | §44 ods. 1 zákona č. 448/2008 Z. z. |
| Tlmočnická služba terénna | N - Smatana Jaroslav, Ing., Orlové 1, 01701 Považská Bystrica | územie - Trenčiansky kraj | n | FO odkázaná na tlmočenie | §44 ods. 1 zákona č. 448/2008 Z. z. |
| Sprostredkovania tlmočnickej služby | - | - | - | - | - |
| Sprostredkovanie osobnej asistencie | - | - | - | - | - |
| Požičiavanie pomôcok terénna | N - PEREGRÍN, občianske združenie na pomoc onkologickým pacientom Mlynská 1424 91441 | Územie – Trenčiansky kraj | n | FO s ťažkým zdravotným postihnutím a nepriaznivým zdravotným stavom | §47 ods. 1 zákona č. 448/2008 Z. z. - fyzická osoba s ťažkým zdravotným postihnutím a |

| | | | | | |
|--|---|--|---|---|---|
| | Nemšová IČO: 42149941 | | | | fyzická osoba s nepriaznivým zdravotným stavom odkázaným na pomôcku |
| Požičiavanie pomôcok terénna | N - Silver generation n. o. Školská 502/267 01701 Považská Bystrica IČO: 45742049 | Územie – Trenčiansky a Žilinský kraj | n | FO s ťažkým zdravotným postihnutím a nepriaznivým zdravotným stavom | §47 ods. 1 zákona č. 448/2008 Z. z. |
| Požičiavanie pomôcok Terénna, ambulatná | N - StarDOS n.o. Gen. M. R. Štefánika 19 91101 Trenčín IČO: 37923099 | Územie – Trenčiansky kraj/ StarDOS n.o. Gen. M. R. Štefánika 19 91101 Trenčín | n | FO s ťažkým zdravotným postihnutím a nepriaznivým zdravotným stavom | §47 ods. 1 zákona č. 448/2008 Z. z. |

*N - neverejný poskytovateľ, V - verejný poskytovateľ, n - neuvedená

Zariadenie opatrovateľskej služby zahŕňa denný a týždenný pobyt, nepretržitú prevádzku a celoročný pobyt s opatrovateľskou starostlivosťou. Pomoc pri osobnej hygiene, poskytovanie celodenného stravovania, podávania liekov, doprovod na lekárske vyšetrenia, zabezpečenie zdravotnej starostlivosti, pracovné terapie zamerané na zlepšenie jemnej motoriky rúk, pamäťové cvičenia, ubytovanie na celoročnom pobyte. Prevádzku zariadenia a poskytovanie sociálnych služieb zabezpečuje celkovo 53 zamestnancov. V priebehu celého roka 2016 boli na celoročný pobyt s opatrovateľskou službou umiestnení 10 noví klienti, na nepretržitú prevádzku 32 klientov. V Zariadení opatrovateľskej služby nebola poskytnutá žiadna odľahčovacia služba za celý rok 2016. Pre klientov bolo zabezpečených 14130 obedov a 23572 porcií celodennej stravy.

Tabuľka 19: Zariadenia opatrovateľskej služby (Záverečný účet mesta Trenčín za rok 2016)

| Priemerný ročný stav umiestnených občanov | | | | | | | | | |
|--|------|------|------|------|------|------|------|------|------|
| Rok | 2010 | 2011 | 2012 | 2013 | 2014 | 2015 | 2016 | 2017 | 2018 |
| Plánovaná hodnota | 80 | 75 | 75 | 75 | 76 | 78 | 78 | 78 | 78 |
| Skutočná hodnota | 77,3 | 73,5 | 76,5 | 77,4 | 77 | 79 | 80 | | |
| % priemerného využitia lôžok | | | | | | | | | |

| | | | | | | | | | |
|---|------|------|------|------|------|------|------|------|------|
| Rok | 2010 | 2011 | 2012 | 2013 | 2014 | 2015 | 2016 | 2017 | 2018 |
| Plánovaná hodnota | 96 | 90 | 94 | 94 | 95 | 100 | 100 | 100 | 100 |
| Skutočná hodnota | 96,6 | 91,8 | 95,6 | 76,7 | 96,3 | 98,3 | 99,5 | | |
| Počet zorganizovaných spoločenských aktivít | | | | | | | | | |
| Rok | 2010 | 2011 | 2012 | 2013 | 2014 | 2015 | 2016 | 2017 | 2018 |
| Plánovaná hodnota | 5 | 5 | 5 | 5 | 5 | 36 | 36 | 36 | 36 |
| Skutočná hodnota | 6 | 8 | 2 | 23 | 25 | 234 | 180 | | |
| Priemerný ročný stav umiestnených občanov (týždenný pobyt) | | | | | | | | | |
| Rok | 2010 | 2011 | 2012 | 2013 | 2014 | 2015 | 2016 | 2017 | 2018 |
| Plánovaná hodnota | 12 | 10 | 12 | 12 | 4 | 4 | 4 | 4 | 4 |
| Skutočná hodnota | 8,6 | 11,4 | 7 | 8 | 4 | 4 | 4 | | |
| % priemerného využitia kapacít (týždňový pobyt) | | | | | | | | | |
| Rok | 2010 | 2011 | 2012 | 2013 | 2014 | 2015 | 2016 | 2017 | 2018 |
| Plánovaná hodnota | 86 | 70 | 86 | 86 | 100 | 100 | 100 | 100 | 100 |
| Skutočná hodnota | 61,4 | 81 | 50 | 77,2 | 100 | 100 | 100 | | |
| Počet hodín pracovnej terapie ročne | | | | | | | | | |
| Rok | 2010 | 2011 | 2012 | 2013 | 2014 | 2015 | 2016 | 2017 | 2018 |
| Plánovaná hodnota | 250 | 220 | 220 | 220 | 200 | 400 | 400 | 400 | 400 |
| Skutočná hodnota | 286 | 228 | 224 | 222 | 216 | 1040 | 400 | | |

| Priemerný ročný stav umiestnených občanov v danom roku | | | | | | | | | |
|--|------|------|------|-------|-------|------|------|------|------|
| Rok | 2010 | 2011 | 2012 | 2013 | 2014 | 2015 | 2016 | 2017 | 2018 |
| Plánovaná hodnota | 40 | 40 | 42 | 42 | 42 | 53 | 53 | 53 | 53 |
| Skutočná hodnota | 44,5 | 44,6 | 44 | 46,4 | 55,8 | 55 | 56 | | |
| % priemerného využitia lôžok | | | | | | | | | |
| Rok | 2010 | 2011 | 2012 | 2013 | 2014 | 2015 | 2016 | 2017 | 2018 |
| Plánovaná hodnota | 94 | 92 | 95 | 95 | 95 | 98 | 100 | 100 | 100 |
| Skutočná hodnota | 98,8 | 100 | 100 | 102,6 | 105,2 | 99 | 99,9 | | |

Poskytovanie pomoci pri nevyhnutných životných úkonoch - osobná hygiena, príprava alebo donáška obeda, pomoc pri podaní jedla, nevyhnutné práce v domácnosti, zabezpečenie kontaktu so spoločenským prostredím. Poskytovanie opatrovateľskej služby matke, ktorej sa narodili tri deti a viac detí alebo v priebehu dvoch rokov opakovane narodili dvojčatá. Poskytovanie opatrovateľskej služby občanovi, ktorý pre svoj nepriaznivý zdravotný stav potrebuje pomoc inej osoby. Poskytovanie opatrovateľskej služby invalidnému alebo ťažko zdravotne postihnutému občanovi, ktorý pre svoj nepriaznivý zdravotný stav potrebuje pomoc inej osoby. Dovož stravy občanovi, ktorý je poberateľ starobného alebo invalidného dôchodku a je na túto službu odkázaný. V roku 2016 bolo uzatvorených 14 zmlúv o poskytovaní sociálnej služby - terénnej opatrovateľskej služby a 123 zmlúv v rámci Národného projektu na podporu opatrovateľskej služby s novými klientmi. V zozname žiadateľov na terénnu opatrovateľskú službu evidujeme 57 žiadostí. Terénnu opatrovateľskú službu vykonáva 11 opatrovateľiek a v rámci Národného projektu na podporu opatrovateľskej služby máme zamestnaných 53 opatrovateľiek. Dovož stravy(obedov) do domácností zabezpečujeme 2 motorovými vozidlami, čím sa nám podarilo poskytovať túto službu väčšiemu počtu záujemcov a zároveň skrátiť dobu dodania stravy do domácnosti. V roku 2016 bol dovoz stravy poskytovaný v priemere 91 klientom. Celkový počet rozvezených jedál bol 18 738.

Tabuľka 20: Terénna opatrovateľská služba (Záverečný účet mesta Trenčín za rok 2016)

| Priemerný ročný stav klientov opatrovateľskej služby poskytovanej v byte občana | | | | | | | | | |
|---|-------|------|------|------|------|------|------|------|------|
| Rok | 2010 | 2011 | 2012 | 2013 | 2014 | 2015 | 2016 | 2017 | 2018 |
| Plánovaná hodnota | 120 | 70 | 80 | 80 | 80 | 80 | 80 | 80 | 80 |
| Skutočná hodnota | 121,5 | 91,2 | 70,5 | 81,3 | 82,5 | 83 | 99 | | |
| Priemerný ročný stav poberateľov služby | | | | | | | | | |
| Rok | 2010 | 2011 | 2012 | 2013 | 2014 | 2015 | 2016 | 2017 | 2018 |
| Plánovaná hodnota | 50 | 50 | 52 | 54 | 55 | 55 | 55 | 55 | 55 |
| Skutočná hodnota | 51,8 | 51,3 | 51,5 | 59,6 | 66,8 | 98 | 91 | | |
| Priemerný ročný stav klientov terénnej opatrovateľskej služby pre ťažko zdravotne postihnutých občanov | | | | | | | | | |
| Rok | 2010 | 2011 | 2012 | 2013 | 2014 | 2015 | 2016 | 2017 | 2018 |
| Plánovaná hodnota | | 4 | 2 | 2 | 2 | 2 | 2 | 2 | 2 |
| Skutočná hodnota | | 3,7 | 3,3 | 2,6 | 2 | 2 | 2 | | |

Tabuľka 21: Zariadenia pre seniorov (Záverečný účet mesta Trenčín za rok 2016)

| Priemerný počet obyvateľov zariadení pre seniorov za rok | | | | | | | | | |
|---|------|------|--------|--------|--------|--------|--------|------|------|
| Rok | 2010 | 2011 | 2012 | 2013 | 2014 | 2015 | 2016 | 2017 | 2018 |
| Plánovaná hodnota | 66 | 65 | 66 | 66 | 74 | 74 | 74 | 74 | 74 |
| Skutočná hodnota | 65 | 66 | 67 | 69 | 72,3 | 72,2 | 73,4 | | |
| Priemerná vyťaženosť ubytovacích kapacít | | | | | | | | | |
| Rok | 2010 | 2011 | 2012 | 2013 | 2014 | 2015 | 2016 | 2017 | 2018 |
| Plánovaná hodnota | 91% | 90% | 92% | 92% | 100% | 100% | 100% | 100% | 100% |
| Skutočná hodnota | 90% | 92% | 90,54% | 93,30% | 97,70% | 97,57% | 99,19% | | |

V rámci prepravnej služby sa zabezpečuje kontakt so spoločenským prostredím a návštev u lekára pre občanov odkázaných na individuálnu prepravu. Denne sa v priemere zabezpečí 8 jász v okruhu mesta Trenčín. 168 osôb požiadalo v roku 2016 o poskytovanie služby, avšak nie všetci túto službu využívajú. V prevažnej miere túto službu klienti využívajú na prepravu k lekárovi alebo do FN Trenčín. Vozidlo je vybavené plošinou pre imobilných občanov. Denne sa v priemere zabezpečí 8-10 jász v okruhu mesta Trenčín.

Tabuľka 22: Prepravná služba v meste Trenčín (Záverečný účet mesta Trenčín za rok 2016)

| | Priemerný ročný stav poberateľov služby | | | | | | | |
|---|---|------|------|------|------|------|------|------|
| | 2011 | 2012 | 2013 | 2014 | 2015 | 2016 | 2017 | 2018 |
| Plánovaná hodnota | 60 | 80 | 60 | 60 | 60 | 60 | 60 | 60 |
| Skutočná hodnota | 58 | 78 | 58 | 66 | 81 | 168 | | |
| *** denne v priemere 8 jázd v okruhu mesta TN | | | | | | | | |

D. MONITOROVACIE SLUŽBY

Tabuľka 23: Sumár poskytovateľov monitorovacej služby na úrovni kraja, okresu a mesta (MPSVaR, TSK, 2018)

| Druh služby | Počet poskytovateľov TSK | Počet poskytovateľov okres Trenčín | Počet poskytovateľov mesto Trenčín |
|---|--------------------------|------------------------------------|------------------------------------|
| Krízová pomoc poskytovaná prostredníctvom telekomunikačných technológií | 1 | 0 | 0 |

E. PODPORNÉ SLUŽBY

Tabuľka 24: Sumár poskytovateľov podporných sociálnych služieb na úrovni kraja, okresu a mesta (MPSVaR, TSK, 2018)

| Druh služby | Počet poskytovateľov TSK | Počet poskytovateľov okres Trenčín | Počet poskytovateľov mesto Trenčín |
|--|--------------------------|---|------------------------------------|
| Odl'ahčovacia služba | 21 | 3 pobytová – ročná terénna / inou formou/ | 0 |
| Pomoc pri zabezpečení opatrovníckych práv a povinností | 2 | 0 | 0 |
| Poskytovanie sociálnej služby v dennom centre | 25 | 0 | 0 |
| Podpora samostatného bývania | 0 | 0 | 0 |
| Poskytovanie sociálnej služby v jedálni | 10 ambulantná | 0 | 0 |

| | | | |
|--|---|---|---|
| Poskytovanie sociálnej služby v pracovni | 0 | 0 | 0 |
| Poskytovanie služby v stredisku osobnej hygieny | 1 | 0 | 0 |

Tabuľka č. 25: Poskytovatelia podporných sociálnych služieb v meste (MPSVaR, TSK, 2018)

| druh / forma | zriaďovateľ V/N* | názov a adresa | kapacita | cieľová skupina |
|--|---------------------|----------------|----------|-----------------|
| Odľahčovací služba | - | - | - | - |
| Pomoc pri zabezpečení opatrovníckych práv a povinností | - | - | - | - |
| Poskytovanie sociálnej služby v dennom centre | - | - | - | - |
| Podpora samostatného bývania | - | - | - | - |
| Poskytovanie sociálnej služby v jedálni | - | - | - | - |
| Poskytovanie sociálnej služby v pracovni | - | - | - | - |
| Poskytovanie služby v stredisku osobnej hygieny | - | - | - | - |

Nasledujúca tabuľka poskytuje prehľad o kluboch dôchodcov, základných organizáciách Jednoty dôchodcov a ďalších relevantných združeniach, kluboch a organizáciách zameraných na obyvateľov v dôchodkovom veku.

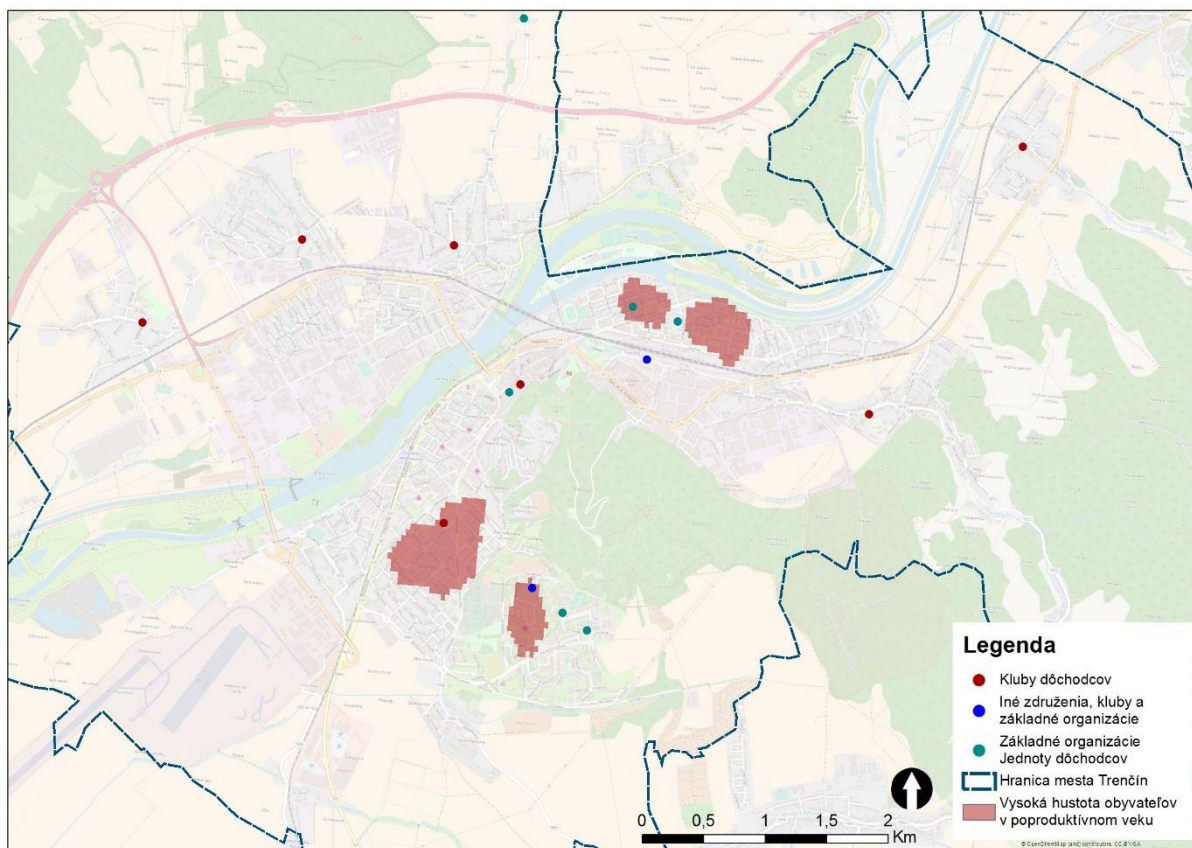
Tabuľka 26: Kluby dôchodcov, základné organizácie Jednoty dôchodcov a ďalšie relevantné kluby, združenia a organizácie zamerané na obyvateľov v dôchodkovom veku (Mesto Trenčín, 2017)

| Názov | Adresa | Počet členov | Rozdiel v počte členov | Počet obyvateľov v poproduktívnom |
|-------|--------|--------------|------------------------|-----------------------------------|
|-------|--------|--------------|------------------------|-----------------------------------|

| | | za rok 2017 | 2016- 2017 | veku žijúcich v okruhu 300 m |
|---|--------------------------------------|----------------|---------------|---------------------------------|
| Sl.zv. protifašist. bojovníkov ZO Trenčín - 1 | Železničná ul. 3, 911 01 Trenčín | 88 | -21 | 106 |
| Združ.kreš'an. seniorov Sl., klub Trečín - mesto | Novomeského 4/28, 911 08 Trenčín | 263 | -7 | 437 |
| Jednota dôchodcov - základná organizácia č. 01 | Ul. 28. októbra č.2, 911 01 Trenčín | 138 | -7 | 614 |
| Jednota dôchodcov - základná organizácia č. 02 | Golianova 29, 91101 Trenčín | 237 | -28 | 533 |
| Jednota dôchodcov - základná organizácia č. 05 | Nálepková 25, Trenčín | 43 | -4 | 382 |
| Jednota dôchodcov - základná organizácia č. 06 | Hviezdoslavova 16, 911 27 Trenčín | 306 | -18 | 120 |
| Jednota dôchodcov - základná organizácia č. 19 | Liptovská 3/22, 911 08 Trenčín | 62 | 0 | 252 |
| Jednota dôchodcov - základná organizácia č. 27 | Horné Orechové 49/6, 911 05 Trenčín | 191 | -4 | 6 |
| Jednota dôchodcov - základná organizácia č. 30 | Šafárikova 16/13, 911 08 Trenčín | 98 | 6 | 246 |
| Klub dôchodcov - Záblatie | Záblatská 2/27, 911 05 Trenčín | 54 | -13 | 57 |
| Klub dôchodcov - Istebník | Istebnická 103/9, 911 05 Trenčín | 65 | 0 | 84 |
| Klub dôchodcov - Zlatovce | Hlavná 10/495, 911 05 Trenčín | 97 | -2 | 58 |
| Klub dôchodcov - Mierové námestie | Hviezdoslavova 6/136, 911 01 Trenčín | 64 | -4 | 97 |
| Klub dôchodcov - 28. Októbra | 28.októbra 1168/2, 911 08 Trenčín | 64 | -6 | 614 |
| Klub dôchodcov - Opatová | Opatová 96/212, 911 01 Trenčín | 132 | 11 | 116 |
| Klub dôchodcov - Kubra | Kubranská 63/94, 911 01 Trenčín | 92 | -4 | 33 |
| Klub dôchodcov - Kubrica | Kubrická 56/60, 911 01 Trenčín | 61 | 1 | 26 |

Z tabuľky vyplýva, že niektoré kluby a združenia svojou členskou základňou presahujú potenciál lokality a vo významnej miere združujú obyvateľov, ktorí žijú vo väčšej vzdialenosti akou je pešia dostupnosť 300 m. Priestorové rozmiestnenie týchto klubov a združení je znázornené v nasledujúcom obrázku, kde je možné vidieť, že sú pomerne rovnomerne rozmiestnené na území mesta.

Mapa 5: Mapové znázornenie klubov dôchodcov, základných organizácií Jednoty dôchodcov a ďalších relevantných združení, klubov a organizácií zameraných na obyvateľov v dôchodkovom veku.



Tabuľka 27: Denné centrá pre seniorov (Záverečný účet mesta Trenčín za rok 2016)

| Počet dôchodcov využívajúcich centrá seniorov | | | | | | | | | |
|---|------|------|------|------|------|------|------|------|------|
| Rok | 2010 | 2011 | 2012 | 2013 | 2014 | 2015 | 2016 | 2017 | 2018 |
| | | | | | | | | | |

| | | | | | | | | | |
|--|----------|----------|----------|----------|----------|----------|----------|----------|----------|
| Plánovaná hodnota | 168 0 | 120 0 | 120 0 | 130 0 | 130 0 | 800 | 750 | 800 | 800 |
| Skutočná hodnota | 873 | 841 | 850 | 708 | 701 | 650 | 644 | | |
| Počet denných centier seniorov | | | | | | | | | |
| Rok | 201 0 | 201 1 | 201 2 | 201 3 | 201 4 | 201 5 | 201 6 | 201 7 | 201 8 |
| Plánovaná hodnota | 8 | 3 | 3 | 8 | 8 | 8 | 8 | 8 | 8 |
| Skutočná hodnota | 8 | 8 | 8 | 8 | 8 | 8 | 8 | 8 | |
| Počet aktivít poskytovaných pre dôchodcov | | | | | | | | | |
| Rok | 201 0 | 201 1 | 201 2 | 201 3 | 201 4 | 201 5 | 201 6 | 201 7 | 201 8 |
| Plánovaná hodnota | | | | 700 | 700 | 700 | 700 | 700 | 700 |
| Skutočná hodnota | | | | 220 | 230 | 225 | 229 | | |

Tabuľka 28: Kultúrne centrá pre seniorov (Záverečný účet mesta Trenčín za rok 2016)

| | | | | | | | | | |
|--|----------|----------|----------|----------|----------|----------|----------|----------|----------|
| Počet dôchodcov | | | | | | | | | |
| Rok | 201 0 | 201 1 | 201 2 | 201 3 | 201 4 | 201 5 | 201 6 | 201 7 | 201 8 |
| Plánovaná hodnota | 600 | 600 | 600 | 150 | 200 | 200 | 230 | 230 | 230 |
| Skutočná hodnota | 330 | 346 | 200 | 215 | 225 | 230 | 250 | | |
| % spokojných dôchodcov | | | | | | | | | |
| Rok | 201 0 | 201 1 | 201 2 | 201 3 | 201 4 | 201 5 | 201 6 | 201 7 | 201 8 |
| Plánovaná hodnota | 100 | 100 | 100 | 100 | 100 | 100 | 100 | 100 | 100 |
| Skutočná hodnota | 100 | 100 | 100 | 100 | 100 | 100 | 100 | | |
| Počet aktivít poskytovaných pre dôchodcov | | | | | | | | | |
| Rok | 201 0 | 201 1 | 201 2 | 201 3 | 201 4 | 201 5 | 201 6 | 201 7 | 201 8 |

| | | | | | | | | | |
|--------------------------|----|----|----|----|----|----|----|----|----|
| Plánovaná hodnota | 28 | 33 | 35 | 30 | 30 | 30 | 30 | 30 | 30 |
| Skutočná hodnota | 33 | 33 | 40 | 63 | 76 | 76 | 74 | | |

Tabuľka 29: Počet obedov odobratých dôchodcami (Záverečný účet mesta Trenčín za rok 2016)

| Celkový počet obedov odobratých dôchodcami za rok | | | | | | | | | |
|--|--------|--------|-------|------|------|------|-------|------|------|
| Rok | 2010 | 2011 | 2012 | 2013 | 2014 | 2015 | 2016 | 2017 | 2018 |
| Plánovaná hodnota | 18 900 | 38 000 | 18900 | 8200 | 8500 | 9500 | 9500 | 9500 | 9500 |
| Skutočná hodnota | 30343 | 44537 | 11749 | 7918 | 8596 | 8280 | 11344 | | |

3) ANALÝZA POŽIADAVIEK PRIJÍMATEĽOV SOCIÁLNYCH SLUŽIEB A OSTATNÝCH OBYVATEĽOV V MESTE TREŇČÍN

Zákon NR SR č.448/2008 Z.z. o sociálnych službách definuje prijímateľa sociálnych služieb ako fyzickú osobu, ktorej sa poskytuje sociálna služba a ktorou v princípe je občan Slovenskej republiky, cudzinec, alebo Slovák žijúci v zahraničí spĺňajúci podmienky stanovené zákonom v §3 ods.2.

Cieľové skupiny predstavujú skupiny osôb, ktorý sú pre jednotlivé druhy sociálnych služieb primárnymi prijímateľmi a ich potreby a požiadavky sú významnými aspektmi pri definovaní kapacitných, personálnych, organizačných a ďalších parametrov jednotlivých sociálnych služieb. Cieľovými skupinami sú:

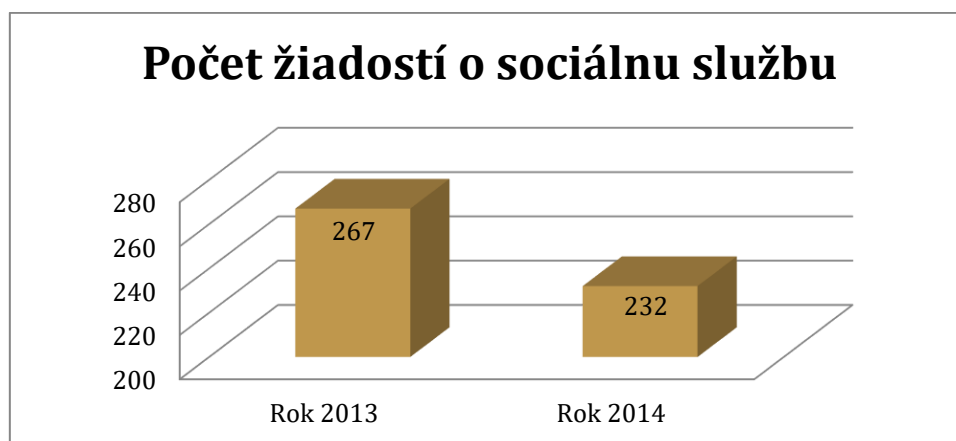
- Senior (občan po dovŕšení dôchodkového veku);
- Osoby zdravotne znevýhodnené (telesné, zrakové, sluchové postihnutie);
- Rodiny s deťmi (rodiny úplné/neúplné, deti v krízovej situácii/ opatrenia sociálnej kurately pri riešení sociálno-patologických javov žiakov a mladistvých);
- Mládež (mladiství);
- Sociálne vylúčení (bezdomovci).

Analýza požiadaviek je štruktúrovaná podľa jednotlivých druhov sociálnych služieb a vychádza zo štatistických údajov z územia a údajov získaných zo sociologického prieskumu na území mesta Trenčín. Pre jednotlivé skupiny sociálnych služieb sú definované i primárne cieľové skupiny. Rovnako sú v tejto časti definované indikatívne kapacity pre jednotlivé skupiny sociálnych služieb tak ako ich definuje odborná literatúra. Pre definovanie indikatívnych kapacít jednotlivých sociálnych služieb neexistuje jednotná a štátom odporúčaná metodika.

DOPYT PO SOCIÁLNYCH SLUŽBÁCH A ICH ŠTRUKTÚRA

Na základe žiadostí evidovaných zložkami a rozpočtovými organizáciami mesta Trenčín zodpovednými za sociálnu oblasť, pre roky 2013 a 2014 (august) je kumulovaný dopyt pre sociálne služby nasledovný:

Graf 7: Početnosť žiadostí o sociálnu službu



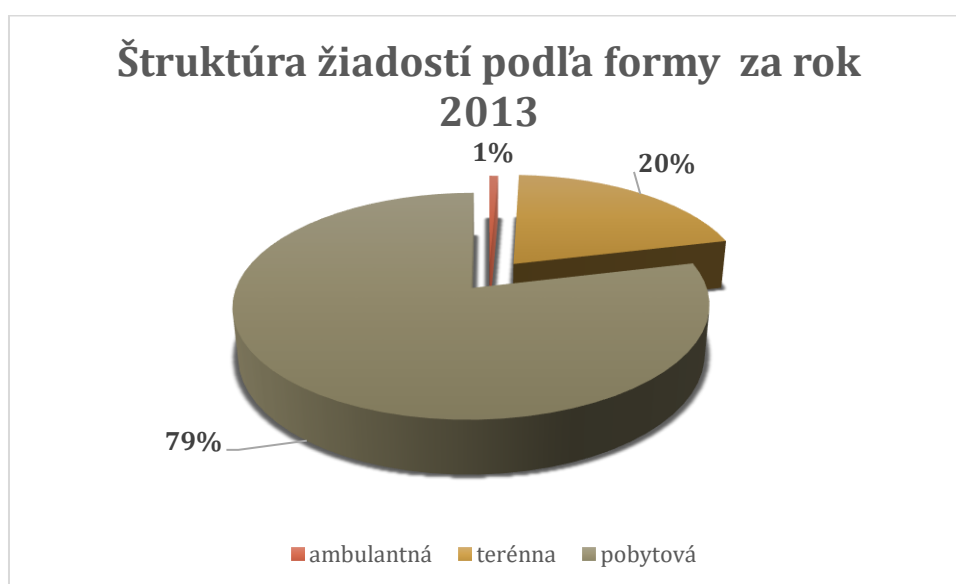
Podľa formy sociálnej služby je kumulovaný dopyt 282 žiadostí (žiadosť môže obsahovať požiadavku na viacero foriem SS).

Tabuľka 30: Štruktúra žiadostí podľa žiadanej formy sociálnej služby

| | Rok 2013 |
|------------|----------|
| ambulantná | 2 |
| terénna | 58 |
| pobytová | 222 |

Podiel žiadostí o jednotlivé formy pre rok 2013 znázorňuje nasledovný graf.

Graf 8: Štruktúra žiadostí o sociálnu službu podľa formy sociálnej služby



Podľa druhu sociálnej služby je kumulovaný dopyt 327 žiadostí (žiadosť môže obsahovať požiadavku na viacero druhov SS).

Tabuľka 30: Štruktúra žiadostí podľa žiadaného druhu sociálnej služby

| | Rok 2013 |
|-----------------------------------|----------|
| odľahčovacia služba | 3 |
| opatrovateľská služba | 59 |
| zariadenie pre seniorov | 147 |
| zariadenie opatrovateľskej služby | 118 |

Podiel žiadostí o jednotlivé druhy SS pre rok 2013 znázorňuje nasledovný graf.

Graf 8: Štruktúra žiadostí o sociálnu službu podľa druhu sociálnej služby.



A. SOCIÁLNE SLUŽBY KRÍZOVEJ INTERVENCIE

Ľudia bez domova

V období od 05/2016 do 02/2018 bolo terénnou sociálnou prácou zmapovaných 130 ľudí bez domova, z ktorých 6 ľudí v priebehu tohto obdobia zomrelo. Jedná sa o ľudí v nepriaznivej sociálnej situácii, ktorí sa zdržiavajú väčšinu dňa na ulici a v noci prespávajú napr. v nočľahárni, stanoch, chatkách, starých objektoch, autách, neistom a neprímeranom bývaní, krátkodobo vo verejných ubytovniach, u známych a rodiny alebo priamo vonku v uliciach mesta Trenčín.

V súčasnosti sa na území mesta Trenčín nachádza približne 120 ľudí bez domova, pričom väčšina z nich trávi deň na ulici, v centre mesta, na stanici, v parku, pri obchodných domoch, či v nízkoprahovom dennom centre. Je možné predpokladať, že uvedený údaj odráža skutočný stav, vzhľadom na dĺžku zbierania údajov a miestnu znalosť terénneho sociálneho pracovníka. Napriek tomu sa nedá hovoriť o pevne stanovenom a nemeniacom sa počte prihladených na ich časté premiestňovanie a skryté bezdomovectvo, ktoré sa dá veľakrát odhaliť, až keď núdzny sám aktívne požiada o pomoc. Za obdobie, počas ktorého sa mapovala situácia bezdomovectva v meste Trenčín, sa niekoľkým ľuďom bez prístrešia podarilo nájsť si prácu a neskôr aj vlastné nájomné bývanie, prípadne prácu s ubytovaním. Niektorí odišli z Trenčína za novými pracovnými alebo ubytovacími príležitosťami. Niekoľko ľudí bolo umiestnených v zariadeniach sociálnych služieb alebo odsúdených na výkon trestu odňatia slobody. Taktiež bol zaznamenaný návrat do rodiny po absolvovaní liečenia od návykových látok. Na druhú stranu sa stáva, že do mesta Trenčín prichádzajú z bližšieho či širšieho okolia ďalší vylúčení ľudia zo spoločnosti, alebo sa do takejto nepriaznivej situácie dostávajú ľudia žijúci v Trenčíne. Určite nie sú zriedkavé ani prípady, kedy nastáva recidíva u ľudí, ktorým sa poradilo vymaniť z ulice, no onedlho sa z rôznych príčin opäť vrátili k životu bez stálej strechy nad hlavou. Nakoľko aplikovaná prax ukazuje, že človek bez domova, ktorý je na ulici viac rokov, závislý, bez pracovných a hygienických návykov, je navrátený do majoritnej spoločnosti len veľmi zriedkavo.

Tabuľka 31: Počet žien a mužov bez domova v meste Trenčín (Mestská polícia, 2018)

| Celkový počet | z toho muži | ženy |
|---------------|-------------|------|
| 130 | 99 | 31 |

Tabuľka 32: Veková štruktúra ľudí bez domova v meste Trenčín (Mestská polícia, 2018)

| Vek | Vyjadrené v počte | Vyjadrené v % |
|-------------------|-------------------|---------------|
| od 18 r. do 30 r. | 11 | 9% |
| od 31 r. do 45 r. | 38 | 29% |
| od 46 r. do 55 r. | 37 | 28% |
| od 56 r. do 61 r. | 26 | 20% |
| 62 r. a viac | 18 | 14% |

Tabuľka 33: Rodinný stav ľudí bez domova v meste Trenčín (Mestská polícia, 2018)

| Rodinný stav | Vyjadrené v počte | Vyjadrené v % |
|-------------------|-------------------|---------------|
| slobodných | 68 | 52% |
| rozvedených | 47 | 36% |
| ženatých/vydatých | 11 | 9% |
| ovdovelých | 4 | 3% |

Tabuľka 34: Rozdelenie ľudí bez domova podľa bydliska (Mestská polícia, 2018)

| Bydlisko | Vyjadrené v počte | Vyjadrené v % |
|----------|-------------------|---------------|
|----------|-------------------|---------------|

| | | |
|---------|----|-----|
| Trenčín | 86 | 66% |
| iné | 44 | 34% |

Tabuľka 35: Vzdelanostná štruktúra ľudí bez domova v meste Trenčín (Mestská polícia, 2018)

| Najvyššie dosiahnuté vzdelanie | Vyjadrené v počte | Vyjadrené v % |
|--------------------------------|-------------------|---------------|
| základné vzdelanie | 38 | 29% |
| stredoškolské bez maturity | 65 | 50% |
| stredoškolské s maturitou | 25 | 19% |
| vysokoškolské vzdelanie | 2 | 2% |

Tabuľka 36: Časový rámeč statusu bezdomovca ľudí bez domova v meste Trenčín (Mestská polícia, 2018)

| Koľko rokov žili, alebo žijú bez domova | Vyjadrené v počte | Vyjadrené v % |
|---|-------------------|---------------|
| od 1 m. do 1 r. | 22 | 17% |
| od 2 r. do 5 r. | 41 | 32% |
| od 6 r. do 10 r. | 39 | 30% |
| od 11 r. do 14 r. | 12 | 9% |
| od 15 r. a viac | 16 | 12% |

Tabuľka 37: Príčiny straty domova (Mestská polícia, 2018)

| Príčiny | Vyjadrené v počte | Vyjadrené v % |
|--|-------------------|---------------|
| závislosti - látkové, nelátkové | 23 | 18% |
| nepriaznivý zdravotný stav | 8 | 6% |
| dlhodobo nezamestnaní, strata zamestnania s ubytovaním | 27 | 21% |
| obete domáceho násillia | 3 | 2% |
| obete podvodu | 17 | 13% |
| rozvod/rozpad vzťahu | 13 | 10% |
| úmrtie spolubývajúcej osoby | 14 | 11% |
| rodinné nezhody | 19 | 14% |
| dobrovoľne | 6 | 5% |

Primárne cieľové skupiny: **Sociálne vylúčení**

Tabuľka 38. Indikatívne údaje o výskyte potreby sociálnych služieb krízovej intervencie

| Cieľová skupina | na 10 000 obyvateľov | Mesto Trenčín |
|--------------------|----------------------|---------------|
| bezdomovci | 10 | 50 |
| matky s deťmi | 4,5 | 22,5 |
| po výkone trestu | 19 | 95 |
| závislí na drogách | 12 - 24 | Približne 90 |

Zdroj: WOLEKOVÁ, H. – MEZIANOVÁ, M.: Minipríručka pre komunitné plánovanie sociálnych služieb. Socia, 2004.

B. SOCIÁLNE SLUŽBY NA PODPORU RODINY S DEŤMI

Tabuľka 39: Počet a percentuálny pomer detí k počtu obyvateľov mesta Trenčín (Mesto Trenčín, 2018)

| veková štruktúra | počet obyvateľov | Percentuálne k celkovému počtu obyvateľov |
|------------------|------------------|---|
| 0 - 3 roky | 1 549 | 2,8% |
| 3 - 6 rokov | 1 525 | 2,8% |
| 6 - 15 rokov | 4 265 | 7,8% |
| 15 - 18 rokov | 1 244 | 2,3% |

Tabuľka 40: Štruktúra rodín v okrese Trenčín (ŠÚ SR, 2011)

| OKRES | Typ cenzovej domácnosti | | | | | | Spolu |
|---------------|---------------------------------|---------------------------------|--------------------------------|------------------------------|---------------------------------|-----------------------|-----------|
| | úplná rodina bez závislých detí | úplná rodina so závislými deťmi | neúplná rodina bez závis. detí | neúplná rodina so záv. deťmi | Viac členná nerodinná domácnosť | domácnosť jednotlivca | |
| Okres Trenčín | 13 214 | 10 321 | 3 515 | 3 396 | 1 091 | 11 964 | 43 501 |
| SR | 576 828 | 503 030 | 163 749 | 167 775 | 45 396 | 607 857 | 2 064 635 |

Tabuľka 41: Rozdelenie domácností podľa počtu členov (Nižnanský a kol.)

| | 1 osoba | 2 osoby | 3 osoby | 4 osoby | 5 osôb | 3 až 5 osôb | 6 osôb a viac |
|---------------|---------|---------|---------|---------|--------|-------------|---------------|
| SR | 456467 | 392899 | 352542 | 341599 | 141515 | 835656 | 117049 |
| Okres Trenčín | 9735 | 9050 | 7583 | 7629 | 3009 | 18221 | 1976 |
| Trenčín | 5942 | 5426 | 4289 | 3856 | 1079 | 9224 | 472 |

Primárne cieľové skupiny: **Rodiny s deťmi, Mládež.**

Tabuľka 42. Indikatívne údaje potreby sociálnych služieb v oblasti starostlivosti o deti a rodinu.

| Sociálna skupina | | na 10 tisíc obyvateľov | Mesto Trenčín |
|---|--------------------------------|------------------------|---------------|
| Rodiny s deťmi (0-18 rokov) vyžadujúce sociálnu pomoc | potreba vzniká v priebehu roka | 80 | 400 |
| | potrebujú trvalú pozornosť | 270 | 1350 |
| Deti ohrozené týraním a zneužívaním | potreba vzniká v priebehu roka | 20 | 100 |
| | potrebujú trvalú pozornosť | 340 | 1700 |

Zdroj: WOLEKOVÁ, H. – MEZIANOVÁ, M.: Minipríručka pre komunitné plánovanie sociálnych služieb. Socia, 2004.

C. SOCIÁLNE SLUŽBY NA RIEŠENIE NEPRIAZNIVEJ SOCIÁLNEJ SITUÁCIE Z DÔVODU ŤAŽKÉHO ZDRAVOTNÉHO POSTIHNUTIA, NEPRIAZNIVÉHO ZDRAVOTNÉHO STAVU ALEBO Z DÔVODU DOVRŠENIA DÔCHODKOVÉHO VEKU+PODPORNÉ SLUŽBY

Tabuľka 43: Počet a percentuálny pomer seniorov k počtu obyvateľov mesta Trenčín (Mesto Trenčín, 2018)

| veková štruktúra | počet obyvateľov | Percentuálne k celkovému počtu obyvateľov |
|------------------|------------------|---|
| 60 a viac | 14 877 | 27,1% |

Počet osôb zo ZŤP v meste Trenčín je 6 621.

Primárne cieľové skupiny: **Seniori, Zdravotne znevýhodnení**

Ak by sme chceli vypočítať približnú potrebu pre sociálne služby v prípade nepriaznivej sociálnej situácie z dôvodu z dôvodu dovŕšenia dôchodkového veku môžeme sa inšpirovať výpočtom potreby týchto služieb z Príručky komunitného plánovania a to nasledovne:

Tabuľka 44. Indikatívne údaje potreby sociálnych služieb pre cieľovú skupinu seniorov (poproduktívny vek)

| Služba | Podiel z poproduktívneho obyvateľstva | Mesto Trenčín |
|--|---------------------------------------|---------------|
| služby v zariadeniach sociálnych služieb | 5% | 743 |
| opatrovateľské služby | 6% | 892 |

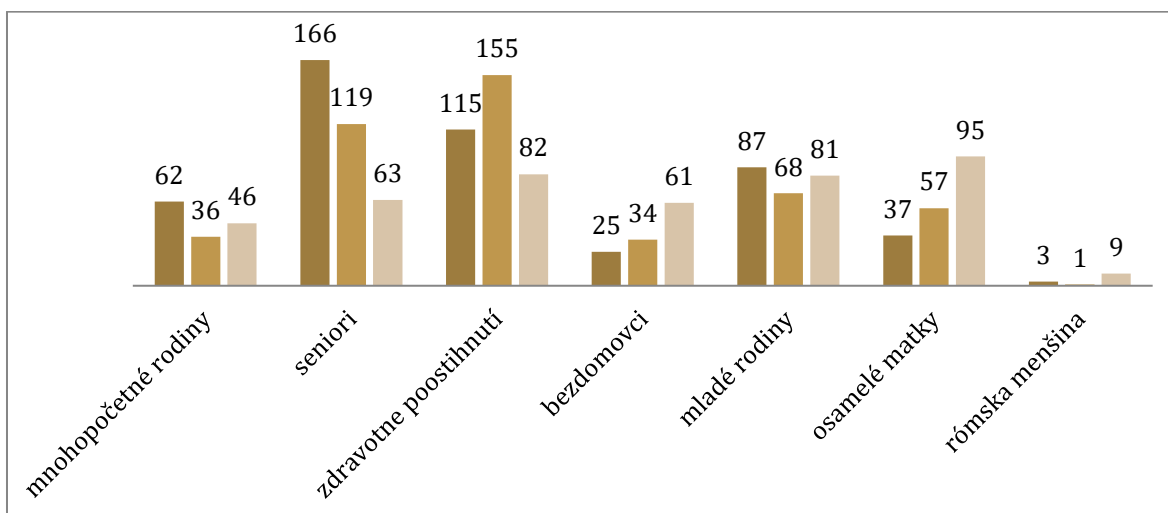
5% občanov bude potrebovať služby v zariadeniach sociálnych služieb. V meste Trenčín je podľa štatistických údajov 14 877 občanov v poproduktívnom veku, preto predpokladáme, že približne 743 občanov bude vyžadovať starostlivosť v zariadeniach sociálnych služieb, ktorými môžu byť zariadenie pre seniorov, špecializované zariadenie a zariadenie opatrovateľskej služby.

6 % občanov bude vyžadovať opatrovateľskú službu čo je pri počte 14 877 občanov v poproduktívnom veku približne 510 občanov, ktorí budú potrebovať opatrovateľskú službu, alebo niektorú z iných služieb občanov v dôchodkovom veku (WOLEKOVÁ, H. – MEZIANOVÁ, M.: Minipríručka pre komunitné plánovanie sociálnych služieb. Socia, 2004).

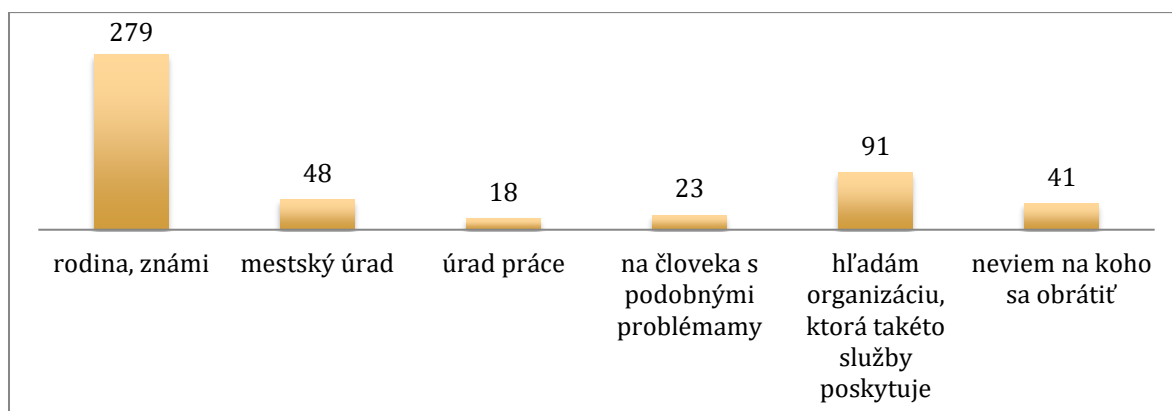
4) POŽIADAVKY OBYVATEĽOV NA SOCIÁLNE SLUŽBY MESTA TRENČÍN

V roku 2015 Mesto Trenčín realizovalo sociologickú sondu názorov obyvateľov mesta Trenčín vo forme dotazníkového dotazovania. Mesto oslovilo 2000 náhodne vybraných trenčianskych domácností s návratnosťou 41,3%, čo znamená, že dotazníky vyplnilo a odovzdalo 826 respondentov. Cieľom prieskumu bolo identifikovať a sumarizovať základné požiadavky a očakávania obyvateľov vrátane oblasti sociálnych služieb. Odpovede zamerané na túto oblasť sú sumarizované v nasledujúcej časti.

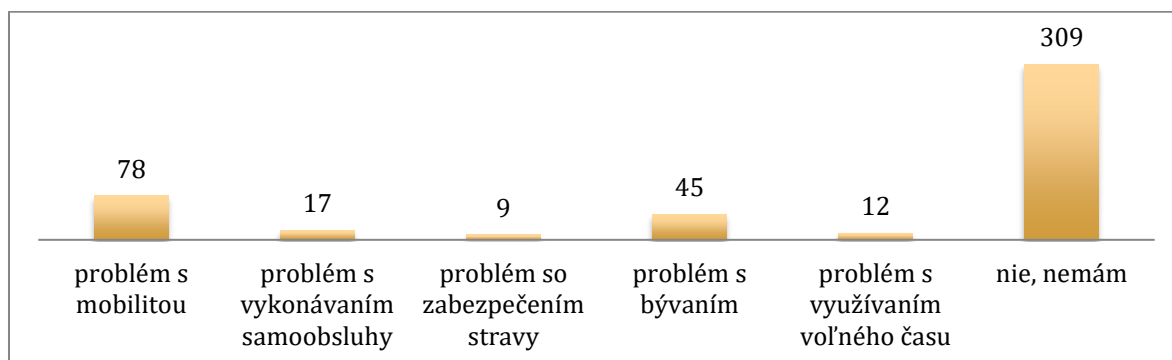
Otázka č.1: Na ktoré skupiny by podľa vás malo mesto upriamiť pozornosť pri poskytovaní sociálnych služieb? (Bolo možné zvoliť 3 možnosti).



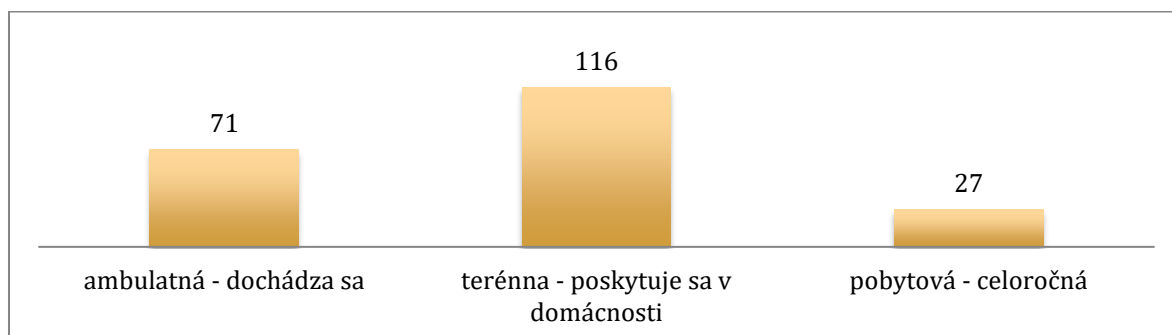
Otázka 2: Na koho sa obrátite v prípade, ak potrebujete pomoc týkajúcu sa sociálnych služieb ?



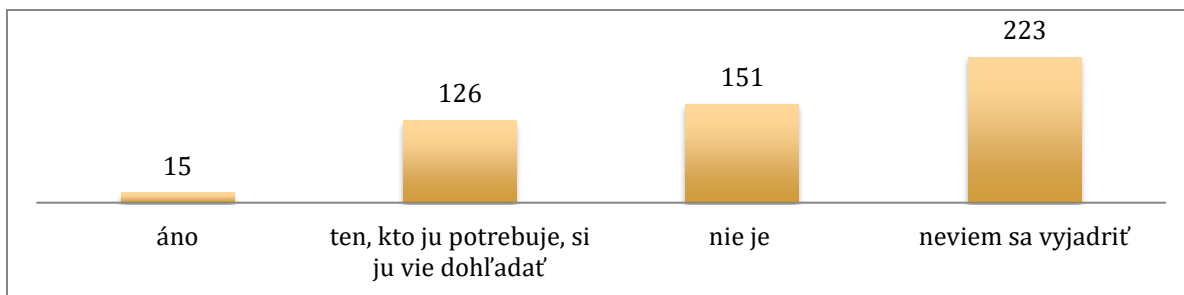
Otázka 3: Máte príbuzného, známeho, ktorý má sociálny problém? Ak áno, o aký problém ide?



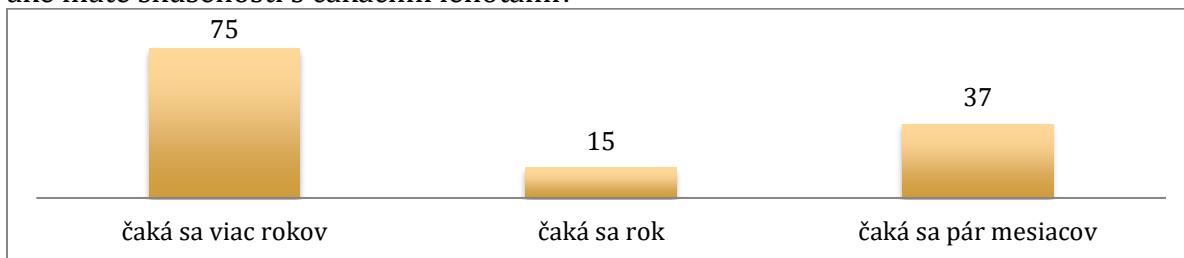
Otázka 4: Ak sa Vás dotýka potreba sociálnej pomoci, aká forma by Vám najviac vyhovovala ?



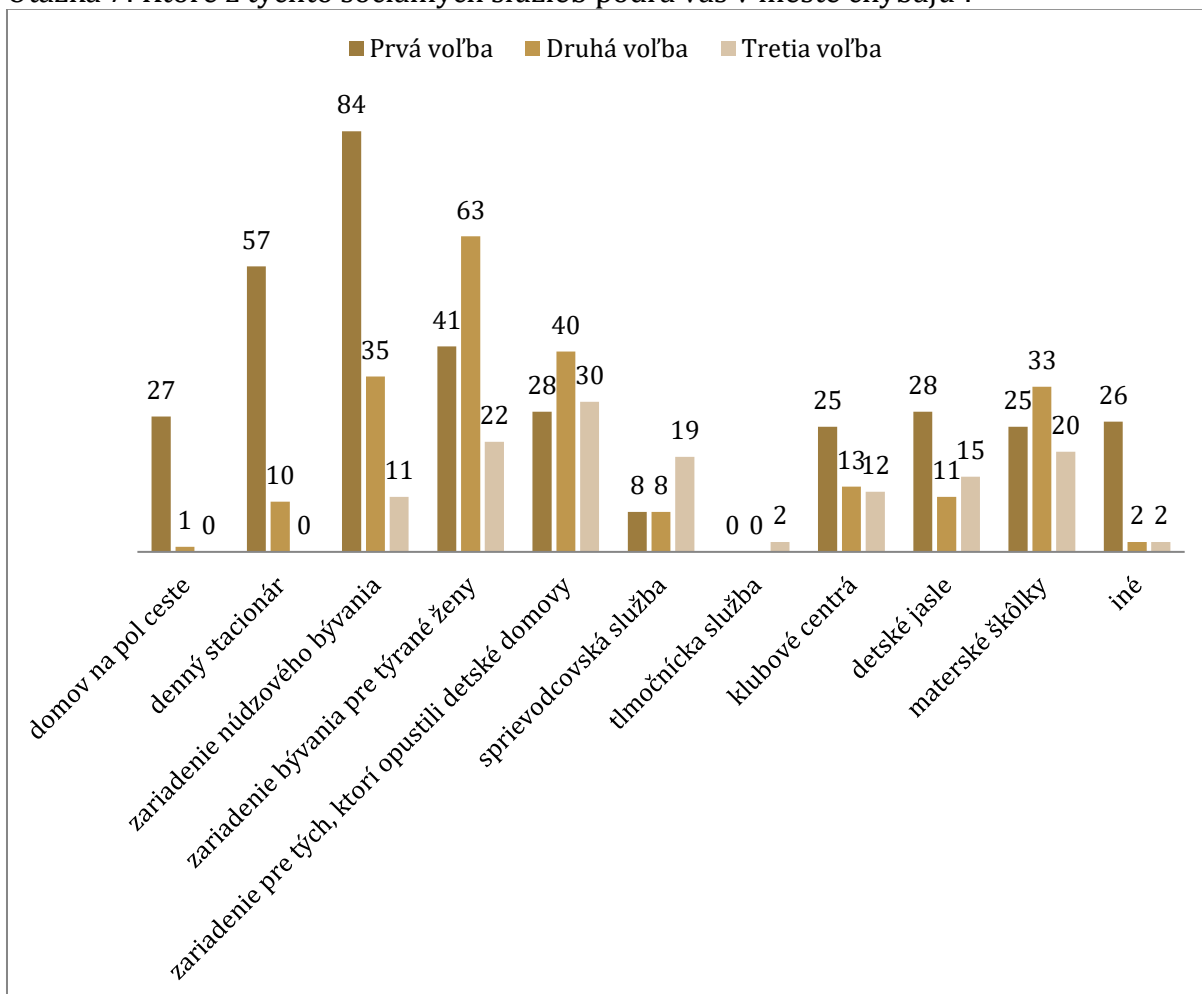
Otázka 5: Je podľa Vás dostatočne propagovaná oblasť sociálnych služieb v meste ?



Otázka 6: Ak máte vy, alebo vaši blízki skúsenosti s poskytovaním služieb pre seniorov, aké máte skúsenosti s čakacími lehotami?



Otázka 7: Ktoré z týchto sociálnych služieb podľa vás v meste chýbajú ?



RELEVANTNÉ TRENDY V ÚZEMÍ

SWOT ANALÝZA

| Silné stránky | Slabé stránky |
|---|--|
| Terénna sociálna služba krízovej intervencie | Nedostatočné kapacity vybraných sociálnych služieb v meste |
| Samostatná mestská rozpočtová organizácia pokrývajúca sociálne služby v meste | Nekompletná ponuka sociálnych služieb na území mesta (monitorovacie a podporné služby) |
| Kvalita poskytovaných sociálnych služieb v zariadeniach mesta | Služby komunitného charakteru pre mládež |
| | Dostupnosť informácií o poskytovateľoch sociálnych služieb na území mesta (verejní aj neverejní) |
| Príležitosti | Ohrozenia |
| Lokalizácia sociálnych služieb v mieste ich potreby | Regresívny typ populácie |
| Integrácia sociálnych služieb s inými službami v meste (škôlky, školy, zdravotnícke zariadenia) | Dostupnosť resp. kapacity sociálnych služieb poskytovaných v dennej, týždennej forme |
| Platforma zdieľania informácií o poskytovateľoch sociálnych služieb a nimi poskytovaných službách v meste | Nízka variabilita preventívnych aktivít cielených na deti a mládež |
| Manažment kvality sociálnych služieb na území mesta | Kooperácia s ostatnými poskytovateľmi sociálnych služieb a absencia jasných pravidiel podpory. |
| Osveta pre prijímateľa sociálnej služby | |

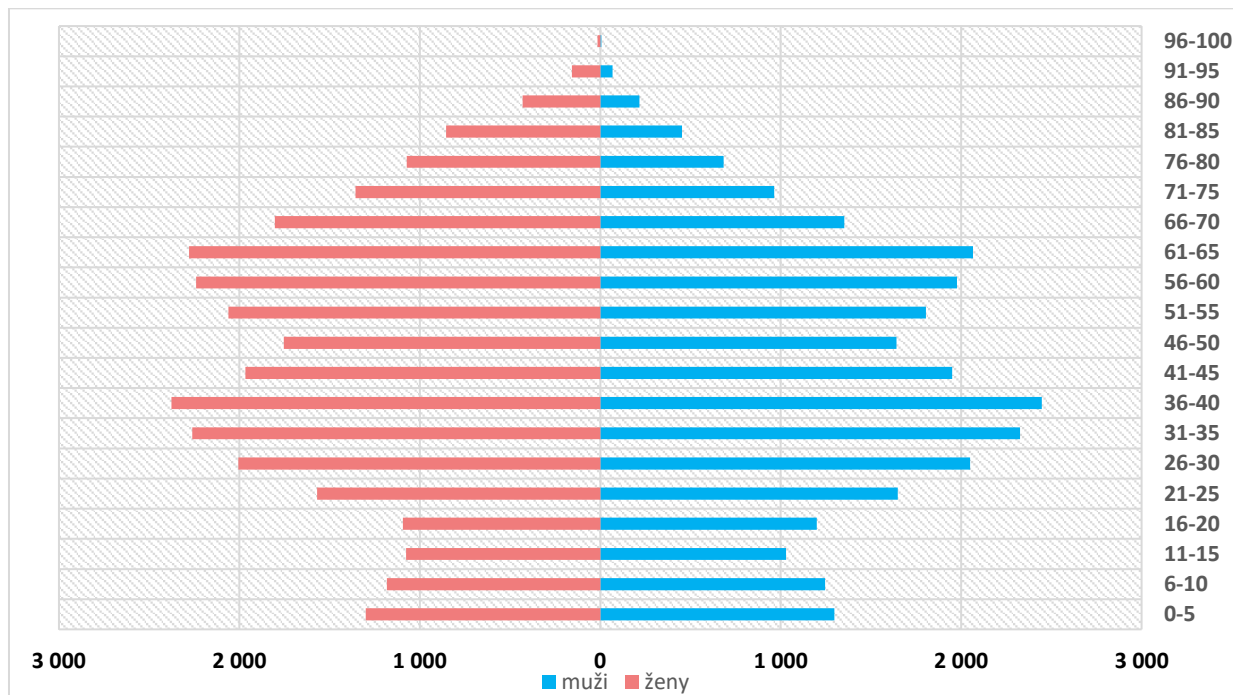
(zdroj: vlastné spracovanie)

Trenčín starne

Ako je identifikovateľné na priloženom grafe vekovej štruktúry populácie (tzv. strom života), v meste Trenčín žije až 17% ľudí v poproduktívnom veku, priemerný vek obyvateľov mesta presahuje 44 rokov a zároveň je tu vysoký počet ľudí, ktorí dosiahnu dôchodkový vek v horizonte 10 rokov. V kombinácii s akútnym nedostatkom mladších ročníkov v reprodukčnom veku ide o alarmujúce riziko prestarnutia, ku ktorému mesto Trenčín s určitosťou o 10 rokov dospeje ak nepodnikne nič pre zvrátenie tohto stavu. Inými slovami : dôchodcov bude pribúdať a na zabezpečenie reprodukcie nebude dostatok mladej generácie. Ako ukázal prieskum, Trenčania už dnes pociťujú potrebu budovania kapacít siete sociálnych služieb a privítali by rozšírenie pozornosti na túto

oblast'. Z naznačeného vývoja možno očakávať, že tlak na poskytovanie sociálnych služieb a infraštruktúry pre osoby tzv. tretieho veku bude už v krátkej budúcnosti rapídne stúpať. Trenčín tak kopíruje všeobecný trend starnutia v porovnateľných mestách a pre jeho ďalší rozvoj bude kľúčovým spôsob, akým zabojuje v konkurencii ostatných miest Slovenska o prítiahnutie nových obyvateľov.

Graf 9: Strom života obyvateľstva mesta Trenčín k 18.3.2015



NÁVRHOVÁ ČASŤ

Návrhová časť Komunitného plánu mesta Trenčín pre roky 2018-2021 s výhľadom do roku 2030 (ďalej len Komunitný plán) sa zameriava na definovanie dlhodobej vízie rozvoja sociálnych služieb mesta Trenčín do roku 2030, stanovenie hlavného cieľa pre roky 2018-2021 a definuje priority a opatrenia vedúce k ich naplneniu. Pre obdobie rokov 2018 – 2021 sa podrobne zameriava na definovanie potreby jednotlivých druhov sociálnych služieb v meste Trenčín vrátane špecifikácie potrebných kapacít, vhodného finančného krytia ako i inštitucionálnej zodpovednosti za ich zabezpečenie. Pre výhľadové obdobie do roku 2030 definuje ďalšie vhodné priority a opatrenia rozvoja sociálnych služieb, ktoré by bolo vhodné, v spolupráci s relevantnými partnermi a poskytovateľmi, v meste Trenčín naplniť.

1) ZÁKLADNÉ PRINCÍPY TVORBY KOMUNITNÉHO PLÁNU

Pri koncipovaní návrhovej časti Komunitného plánu mesta Trenčín boli rešpektované a sledované nasledujúce princípy:

- podpora spolupráce a partnerstva medzi verejným a neverejným sektorom pri zabezpečovaní napĺňania potrieb územia v oblasti sociálnych služieb;
- preferencia a podpora terénnych a ambulantných foriem sociálnych služieb pred pobytoвыми;
- preferencia zachovania prirodzeného prostredia, resp. blízkych sociálnych väzieb pre príjemcu sociálnej služby a podpora ich nezávislosti a samostatnosti;
- udržateľnosť a zameranie na kvalitu pri poskytovaní sociálnych služieb;
- priestorová a funkčná optimalizácia sociálnych služieb v meste vo väzbe na komplementárne služby poskytované obyvateľom mesta (napr. vzdelávacie a zdravotné služby);
- nadväznosť priorít a opatrení definovaných v Komunitnom pláne na definované priority rozvoja mesta ukotvené v strategických plánovacích dokumentoch, najmä s Programom rozvoja mesta Trenčín;
- koordinácia rozvoja sociálnych služieb s ďalšími oblastami pre zabezpečenie harmonizácie a súladu medzi jednotlivými sektormi rozvoja v meste.

2) CIEĽOVÉ SKUPINY

Primárne cieľové skupiny, na ktoré ciele navrhované priority a opatrenia Komunitného plánu boli definované na základe zhodnotenia súčasného stavu sociálnych služieb v území, zhodnotenia indikovanej potreby, ako i zo zhodnotenia štatistických dát a názorov obyvateľov a ostatných poskytovateľov sociálnych služieb v meste Trenčín. Ide najmä o nasledujúce cieľové skupiny:

- Senior (občan po dovŕšení dôchodkového veku);
- Osoby zdravotne znevýhodnené (telesné, zrakové, sluchové postihnutie);
- Rodiny s deťmi (rodiny úplné/neúplné, deti v krízovej situácii/ opatrenia sociálnej kurately pri riešení sociálno-patologických javov žiakov a mladistvých);
- Mládež (mladiství);
- Sociálne vylúčení (bezdomovci).

3) VÍZIA A HLAVNÝ CIEĽ SOCIÁLNYCH SLUŽIEB V MESTE TREŇČÍN PRE ROKY 2018-2021 VO VÝHLADE DO ROKU 2030

Kvalitné a efektívne sociálne služby uspokojujúce potreby obyvateľov mesta Trenčín, poskytované v úzkej spolupráci so širokou škálou partnerov a poskytovateľov, ktoré uspokojujú potreby a riešia nielen akútne potreby a krízové situácie, ale poskytujú širokú škálu možností podpory a rozvoja miestnych komunít na území mesta Trenčín.

Hlavný cieľ pre obdobie rokov 2018-2021 je **rozšírenie palety sociálnych služieb poskytovaných na území mesta a posilnenie kapacít zariadení sociálnych služieb pre naplnenie potrieb obyvateľov pri rešpektovaní požiadaviek na kvalitu a udržateľnosť poskytovania sociálnych služieb v meste Trenčín.**

PRIORITY A OPATRENIA PRE PODPORU ROZVOJA SOCIÁLNYCH SLUŽIEB
V MESTE TRENČÍN PRE OBDOBIE ROKOV 2018 - 2021

PRIORITA 1 – KVALITNÉ A UDRŽATELNÉ SOCIÁLNE SLUŽBY V MESTE TRENČÍN

| Opatrenie | Charakteristika |
|--|---|
| 1.1. <i>Personálne kapacity pre podporu kvality a udržateľnosti sociálnych služieb</i> | <i>Podpora posilňovania personálnych kapacít mesta, resp. príslušných mestských organizácií pre zabezpečenie rastu kvality a podpory udržateľnosti sociálnych služieb</i> |
| Časový rámec: | 2018-2019 |
| Cieľová skupina: | bez špecifikácie |
| Kvantitatívny výstup: | Pozícia manažéra kvality sociálnych služieb |
| Sociálna služba v zmysle zákona: | bez špecifikácie |
| Kapacitné parametre: | bez špecifikácie |
| Finančné zdroje: | rozpočet mesta |
| Zabezpečenie realizácie: | Mestský úrad a jeho príslušné zložky Oddelenie sociálnych služieb |

| Opatrenie | Charakteristika |
|--|--|
| 1.2. <i>Program rozvoja kvality a udržateľnosti sociálnych služieb</i> | <i>Tvorba programu, ktorý slúži ako plán aktivít a projektov pre aktivity Manažéra kvality pre definované obdobie.</i> |
| Časový rámec: | 2019 |
| Cieľová skupina: | bez špecifikácie |
| Kvantitatívny výstup: | Program rozvoja |
| Sociálna služba v zmysle zákona: | bez špecifikácie |
| Kapacitné parametre: | bez špecifikácie |
| Finančné zdroje: | rozpočet mesta |
| Zabezpečenie realizácie: | Mestský úrad a jeho príslušné zložky Manažér kvality sociálnych služieb |

| Opatrenie | Charakteristika |
|--|---|
| 1.3. <i>Integrovaný informačný bod o sociálnych službách v meste Trenčín</i> | <i>Vytvorenie jedného miesta, kde sa obyvatelia mesta môžu obrátiť o informácie o sociálnych službách poskytovaných na území mesta, nielen zložkami Mestského úradu, ale i ostatnými verejnými a neverejnými poskytovateľmi. Vytvorenie miesta v rámci existujúceho centra služieb občanom.</i> |
| Časový rámec: | 2018-2020 |
| Cieľová skupina: | bez špecifikácie |
| Kvantitatívny výstup: | Informačný bod |
| Sociálna služba v zmysle zákona: | bez špecifikácie |
| Kapacitné parametre: | bez špecifikácie |
| Finančné zdroje: | rozpočet mesta, doplnkové zdroje |

| | |
|--|---|
| Zabezpečenie realizácie: | Mestský úrad a jeho príslušné zložky Neziskový sektor |
| Opatrenie | Charakteristika |
| 1.4. <i>Rozvoj existujúcich personálnych kapacít v sociálnej oblasti</i> | <i>Podpora kontinuálneho vzdelávania personálnych kapacít mesta, resp. príslušných mestských organizácií pre zabezpečenie rastu kvality a podpory udržateľnosti sociálnych služieb</i> |
| Časový rámec: | 2018-2021 |
| Cieľová skupina: | bez špecifikácie |
| Kvantitatívny výstup: | Realizované školenia a vzdelávacie kurzy |
| Sociálna služba v zmysle zákona: | bez špecifikácie |
| Kapacitné parametre: | min.10% dotknutých zamestnancov/rok |
| Finančné zdroje: | rozpočet mesta |
| Zabezpečenie realizácie: | Mestský úrad a jeho príslušné zložky Oddelenie sociálnych služieb |
| Opatrenie | Charakteristika |
| 1.5. <i>Kvalita a udržateľnosť doplnkových služieb obyvateľom – dovoz obedov</i> | <i>Zabezpečenie skvalitňovania a udržateľnosti doplnkovej služby obyvateľov - rozvoz jedla</i> |
| Časový rámec: | 2018 - 2021 |
| Cieľová skupina: | všetky |
| Kvantitatívny výstup: | Bez špecifikácie |
| Sociálna služba v zmysle zákona: | Bez špecifikácie |
| Kapacitné parametre: | 18 738 obedov (aktuálny stav) |
| Finančné zdroje: | rozpočet mesta |
| Zabezpečenie realizácie: | Mestský úrad a jeho príslušné zložky Oddelenie sociálnych služieb |
| Opatrenie | Charakteristika |
| 1.6. <i>Informačná platforma sociálnych služieb v meste Trenčín a ich poskytovateľov</i> | <i>Vytvorenie platformy na zber a zdieľanie údajov o poskytovaných sociálnych službách na území mesta Trenčín ako integrálnej časti webovej stránky mesta. Platforma pre zber štatistických dát o špecifických skupinách vo väzbe na jednotlivé sociálne služby a o kapacitách jednotlivých poskytovateľov (verejní i neverejní).</i> |
| Časový rámec: | 2018 |
| Cieľová skupina: | bez špecifikácie |
| Kvantitatívny výstup: | Webová platforma |
| Sociálna služba v zmysle zákona: | bez špecifikácie |
| Kapacitné parametre: | bez špecifikácie |
| Finančné zdroje: | rozpočet mesta, doplnkové zdroje |
| Zabezpečenie realizácie: | Mestský úrad a jeho príslušné zložky |

| Opatrenie | Charakteristika |
|---|---|
| 1.7. <i>Koncepcia rozvoja sociálnych služieb v partnerstve s neverejnými poskytovateľmi vrátane novej bázy dát pre ďalší rozvoj služieb mesta</i> | <i>Vytvorenie koncepcie rozvoja sociálnych služieb v meste Trenčín so zameraním sa na definovanie jasných a presných pravidiel spolupráce s ostatnými poskytovateľmi sociálnych služieb na území mesta. Aktualizácia demografických východísk s ohľadom na denne prítomné a bývajúce obyvateľstvo v meste ako i možných ekonomických dopadov na rozvoj ďalších služieb v meste (vrátane sociálnych). Prehodnotenie existujúcich ekonomických parametrov poskytovaných sociálnych služieb (reálne zhodnotenie nákladov) vlastnými zariadeniami mesta Trenčín ako východisko pre pravidlá podpory neverejných poskytovateľov sociálnych služieb na území mesta.</i> |
| Časový rámec: | 2018-2019 |
| Cieľová skupina: | bez špecifikácie |
| Kvantitatívny výstup: | Koncepcia pre rozvoj spolupráce |
| Sociálna služba v zmysle zákona: | bez špecifikácie |
| Kapacitné parametre: | bez špecifikácie |
| Finančné zdroje: | rozpočet mesta |
| Zabezpečenie realizácie: | Mestský úrad a jeho príslušné zložky |

PRIORITA 2 – SLUŽBY KRÍZOVEJ INTERVENCIE

| Opatrenie | Charakteristika |
|--|---|
| 2.1. <i>Rozšírenie služieb krízovej intervencie - Útulok</i> | <i>Vytvorenie útulku pre ľudí v krízovej situácii pre rozšírenie služieb krízovej intervencie na území mesta Trenčín.</i> |
| Časový rámec: | 2019-2020 |
| Cieľová skupina: | Sociálne vylúčeni |
| Kvantitatívny výstup: | útulok |
| Sociálna služba v zmysle zákona: | Služba krízovej intervencie - Útulok |
| Kapacitné parametre: | 12* |
| Finančné zdroje: | rozpočet mesta, doplnkové zdroje |
| Zabezpečenie realizácie: | Mestský úrad a jeho príslušné zložky Vyšší územný celok - TSK |

*možná zmena v kontexte výziev na získanie finančného príspevku

| Opatrenie | Charakteristika |
|-----------|-----------------|
|-----------|-----------------|

| | |
|--|--|
| 2.2. <i>Rozšírenie služieb krízovej intervencie – terénna sociálna služba</i> | <i>Poskytovanie terénnej sociálnej služby krízovej intervencie v zmysle zákona s využitím mobilnej ambulancie</i> |
| Časový rámec: | 2018-2020 |
| Cieľová skupina: | Sociálne vylúčení |
| Kvantitatívny výstup: | terénna služba, dodávka s vybavením |
| Sociálna služba v zmysle zákona: | Služba krízovej intervencie – terénna sociálna služba |
| Kapacitné parametre: | územie mesta Trenčín |
| Finančné zdroje: | rozpočet mesta, doplnkové zdroje |
| Zabezpečenie realizácie: | Mestský úrad a jeho príslušné zložky Oddelenie sociálnych služieb Mestská polícia Trenčín |

| Opatrenie | Charakteristika |
|--|---|
| 2.3. <i>Skvalitnenie služieb krízovej intervencie – Nízkoprahové denné centrum/Noclaháreň</i> | <i>Rekonštrukcia existujúceho zariadenia za účelom skvalitnenia služieb, debarierizácia objektu a vytvorenie podmienok pre rozšírenie ponuky podporných sociálnych služieb (viď Opatrenie 3.1)</i> |
| Časový rámec: | 2018-2021 |
| Cieľová skupina: | Sociálne vylúčení |
| Kvantitatívny výstup: | rekonštrukcia objektu |
| Sociálna služba v zmysle zákona: | Služba krízovej intervencie - Nízkoprahové denné centrum |
| Kapacitné parametre: | 16 (existujúca kapacita)+12 (plánovaná) |
| Finančné zdroje: | rozpočet mesta, doplnkové zdroje |
| Zabezpečenie realizácie: | Mestský úrad a jeho príslušné zložky |

| Opatrenie | Charakteristika |
|--|--|
| 2.4. <i>Priestorové podmienky pre rozvoj služieb krízovej intervencie</i> | <i>Vytvorenie vhodných priestorových podmienok pre rozvoj služieb krízovej intervencie prostredníctvom rozdelenia zariadení Nízkoprahové denné centrum/Noclaháreň do samostatných objektov spĺňajúci priestorové a technické parametre kladené na tieto zariadenia a ich rozvoj</i> |
| Časový rámec: | 2019-2021 |
| Cieľová skupina: | Sociálne vylúčení |
| Kvantitatívny výstup: | rekonštrukcia objektov |
| Sociálna služba v zmysle zákona: | Služba krízovej intervencie - Nízkoprahové denné centrum/Noclaháreň |
| Kapacitné parametre: | Bez špecifikácie |
| Finančné zdroje: | rozpočet mesta, doplnkové zdroje |
| Zabezpečenie realizácie: | Mestský úrad a jeho príslušné zložky |

PRIORITA 3 – PODPORNÉ SOCIÁLNE SLUŽBY

| Opatrenie | Charakteristika |
|--|---|
| 3.1. <i>Rozšírenie podporných služieb - Práčovňa</i> | <i>Vytvorenie pracovne v objekte existujúceho nízkoťahového denného centra/nocľahárne</i> |
| Časový rámec: | 2019-2020 |
| Cieľová skupina: | Sociálne vylúčení |
| Kvantitatívny výstup: | Práčovňa |
| Sociálna služba v zmysle zákona: | Podporné služby - Práčovňa |
| Kapacitné parametre: | V kontexte kapacity služby Nocľaháreň |
| Finančné zdroje: | rozpočet mesta, doplnkové zdroje |
| Zabezpečenie realizácie: | Mestský úrad a jeho príslušné zložky |

| Opatrenie | Charakteristika |
|---|---|
| 3.2. <i>Rozšírenie podporných služieb – Denné centrum</i> | <i>Transformácia existujúceho - klubu dôchodcov Sihot' na Denné centrum vrátane poskytovania sociálneho poradenstva</i> |
| Časový rámec: | 2018-2019 |
| Cieľová skupina: | Seniori |
| Kvantitatívny výstup: | Registrácia zariadenia v zmysle zákona |
| Sociálna služba v zmysle zákona: | Podporné služby – Denné centrum |
| Kapacitné parametre: | Existujúca kapacita KD Sihot' |
| Finančné zdroje: | rozpočet mesta |
| Zabezpečenie realizácie: | Mestský úrad a jeho príslušné zložky Oddelenie sociálnych služieb |

| Opatrenie | Charakteristika |
|---|---|
| 3.3. <i>Rozšírenie podporných služieb – Komunitné centrum</i> | <i>Vytvorenie Komunitného centra na území mesta Trenčín zameraného na cieľovú skupinu Mládež a Rodiny s deťmi</i> |
| Časový rámec: | 2019-2021 |
| Cieľová skupina: | Mládež, Rodiny s deťmi |
| Kvantitatívny výstup: | Komunitné centrum |
| Sociálna služba v zmysle zákona: | Podporné služby – Komunitné centrum |
| Kapacitné parametre: | Bez špecifikácie |
| Finančné zdroje: | rozpočet mesta, doplnkové zdroje |
| Zabezpečenie realizácie: | Mestský úrad a jeho príslušné zložky Oddelenie sociálnych služieb |

PRIORITA 4 – SOCIÁLNE SLUŽBY NA RIEŠENIE NEPRIAZNIVEJ SOCIÁLNEJ SITUÁCIE Z DÔVODU ŤAŽKÉHO ZDRAVOTNÉHO POSTIHNUTIA, NEPRIAZNIVÉHO ZDRAVOTNÉHO STAVU ALEBO Z DÔVODU DOVRŠENIA DÔCHODKOVÉHO VEKU

| Opatrenie | Charakteristika |
|------------------|------------------------|
|------------------|------------------------|

| | |
|--|---|
| 4.1. <i>Rozšírenie kapacít sociálnych služieb na riešenie nepriaznivej sociálnej situácie z dôvodu dovŕšenia dôchodkového veku – Zariadenie pre seniorov</i> | <i>Zvýšenie kapacity zariadení opatrovateľskej služby resp. vznik nového zariadenia v meste Trenčín. Priama väzba na Opatrenie 4.4.</i> |
| Časový rámec: | 2019-2021 |
| Cieľová skupina: | Seniori |
| Kvantitatívny výstup: | Navýšenie kapacity sociálnej služby |
| Sociálna služba v zmysle zákona: | Sociálne služby na riešenie nepriaznivej sociálnej situácie - ZpS |
| Kapacitné parametre: | 74 (existujúca)+40 (plánovaná vid'. Opatrenie 4.4.) |
| Finančné zdroje: | rozpočet mesta |
| Zabezpečenie realizácie: | Mestský úrad a jeho príslušné zložky Sociálne služby mesta Trenčín, m.r.o |

| Opatrenie | Charakteristika |
|--|--|
| 4.2. <i>Rozšírenie kapacít sociálnych služieb na riešenie nepriaznivej sociálnej situácie – Zaradenie opatrovateľských služieb</i> | <i>Zvýšenie kapacity zariadení opatrovateľskej služby resp. vznik nového zariadenia na území mesta Trenčín</i> |
| Časový rámec: | 2019-2021 |
| Cieľová skupina: | Seniori, Zdravotne znevýhodnení |
| Kvantitatívny výstup: | Navýšenie kapacity sociálnej služby |
| Sociálna služba v zmysle zákona: | Sociálne služby na riešenie nepriaznivej sociálnej situácie - ZoS |
| Kapacitné parametre: | 137 (existujúca)+30 (plánovaná) |
| Finančné zdroje: | rozpočet mesta |
| Zabezpečenie realizácie: | Mestský úrad a jeho príslušné zložky Sociálne služby mesta Trenčín, m.r.o |

| Opatrenie | Charakteristika |
|---|--|
| 4.3. <i>Udržateľnosť opatrovateľskej služby (terénna forma)</i> | <i>Zabezpečenie poskytovania terénnej sociálnej služby po skončení národného projektu a navýšenie kapacity</i> |
| Časový rámec: | 2018-2021 |
| Cieľová skupina: | Seniori, Zdravotne znevýhodnení |
| Kvantitatívny výstup: | Zachovanie/Rozšírenie personálnych kapacít (opatrovateľky) |
| Sociálna služba v zmysle zákona: | Sociálne služby na riešenie nepriaznivej sociálnej situácie – Opatrovateľská služba |
| Kapacitné parametre: | 11 (stále) + 53 (národný projekt) 64 opatrovateľiek |
| Finančné zdroje: | rozpočet mesta, doplnkové zdroje |
| Zabezpečenie realizácie: | Mestský úrad a jeho príslušné zložky Sociálne služby mesta Trenčín, m.r.o |

| Opatrenie | Charakteristika |
|--|---|
| 4.4. <i>Priestorové podmienky pre rozvoj sociálnych služieb na riešenie nepriaznivej sociálnej situácie z dôvodu zdravotného postihnutia, nepriaznivého zdravotného stavu alebo z dôvodu dovŕšenia dôchodkového veku</i> | <i>Rekonštrukcia vhodných objektov (napr. budova bývalej ZŠ na ulici 1.mája), ktoré stratili pôvodnú funkciu pre vytvorenie priestorových podmienok na ďalší nárast kapacít a skvalitnenie poskytovaných sociálnych služieb v meste Trenčín</i> |
| Časový rámec: | 2019-2021 |
| Cieľová skupina: | Seniori, Zdravotne znevýhodnení |
| Kvantitatívny výstup: | Rekonštrukcia budovy |
| Sociálna služba v zmysle zákona: | Sociálne služby na riešenie nepriaznivej sociálnej situácie |
| Kapacitné parametre: | 40 (plánovaná) |
| Finančné zdroje: | rozpočet mesta, doplnkové zdroje |
| Zabezpečenie realizácie: | Mestský úrad a jeho príslušné zložky Sociálne služby mesta Trenčín, m.r.o |

PRIORITA 5 – SOCIÁLNE SLUŽBY NA RODINY S DEŤMI

| Opatrenie | Charakteristika |
|--|--|
| 5.1. <i>Skvalitnenie sociálnej služby pre rodiny s deťmi - Jasle</i> | <i>Rekonštrukcia objektov a areálov detských jaslí na zemi mesta Trenčín</i> |
| Časový rámec: | 2019-2021 |
| Cieľová skupina: | Rodiny s deťmi |
| Kvantitatívny výstup: | Rekonštrukcia budovy |
| Sociálna služba v zmysle zákona: | Sociálne služby pre rodiny s deťmi – Jasle |
| Kapacitné parametre: | Existujúca kapacita |
| Finančné zdroje: | rozpočet mesta, doplnkové zdroje |
| Zabezpečenie realizácie: | Mestský úrad a jeho príslušné zložky Sociálne služby mesta Trenčín, m.r.o |

AKČNÝ PLÁN REALIZÁCIE

| Priorita 1 | | Kvalitné a udržateľné sociálne služby v meste Trenčín | | | | | | | | | | | | | | | | | | | |
|---------------|---|---|----|----|----|--------|----|------|----|------|----|----|----|------|----|----|----|--|--|--|--|
| | | Časový rámec (* - základný časový rozsah je štvrtrok) | | | | | | | | | | | | | | | | | | | |
| Identifikátor | Popis opatrenia | 2018 | | | | 2019 | | | | 2020 | | | | 2021 | | | | | | | |
| | | 1.* | 2. | 3. | 4. | 1. | 2. | 3. | 4. | 1. | 2. | 3. | 4. | 1. | 2. | 3. | 4. | | | | |
| 1.1. | Personálne kapacity pre podporu kvality a udržateľnosti sociálnych služieb | | | | | ←————→ | | | | | | | | | | | | | | | |
| 1.2. | Program rozvoja kvality a udržateľnosti sociálnych služieb | | | | | | | ←——→ | | | | | | | | | | | | | |
| 1.3. | Integrovaný informačný bod o sociálnych službách v meste Trenčín | | | | | ←————→ | | | | | | | | | | | | | | | |
| 1.4. | Rozvoj existujúcich personálnych kapacít v sociálnej oblasti | | | | | ←————→ | | | | | | | | | | | | | | | |
| 1.5. | Kvalita a udržateľnosť doplnkových služieb obyvateľom – dovoz obedov | | | | | ←————→ | | | | | | | | | | | | | | | |
| 1.6. | Informačná platforma sociálnych služieb v meste Trenčín a ich poskytovateľov | | | | | ←——→ | | | | | | | | | | | | | | | |
| 1.7. | Koncepcia rozvoja sociálnych služieb v partnerstve s neverejnými poskytovateľmi vrátane novej bázy dát pre ďalší rozvoj služieb mesta | | | | | ←————→ | | | | | | | | | | | | | | | |
| | | | | | | | | | | | | | | | | | | | | | |
| Priorita 2 | | Služby krízovej intervencie | | | | | | | | | | | | | | | | | | | |
| | | Časový rámec (* - základný časový rozsah je štvrtrok) | | | | | | | | | | | | | | | | | | | |
| Identifikátor | Popis opatrenia/aktivity | 2018 | | | | 2019 | | | | 2020 | | | | 2021 | | | | | | | |
| | | 1.* | 2. | 3. | 4. | 1. | 2. | 3. | 4. | 1. | 2. | 3. | 4. | 1. | 2. | 3. | 4. | | | | |
| 2.1. | Rozšírenie služieb krízovej intervencie - útulok | | | | | ←————→ | | | | | | | | | | | | | | | |
| 2.2. | Poskytovanie terénnej sociálnej služby krízovej intervencie v zmysle zákona s využitím mobilnej ambulancie | | | | | ←————→ | | | | | | | | | | | | | | | |
| 2.3. | Skvalitnenie služieb krízovej intervencie – nízkoprahové denne centrum/noclaháreň | | | | | ←————→ | | | | | | | | | | | | | | | |
| 2.4. | Priestorové podmienky pre rozvoj služieb krízovej intervencie | | | | | ←————→ | | | | | | | | | | | | | | | |

| Priorita 3 | | Podporné sociálne služby | | | | | | | | | | | | | | | |
|---------------|--|--|----|----|----|------|----|----|----|------|----|----|----|------|----|----|----|
| | | Časový rámec (* - základný časový rozsah je štvrtrok) | | | | | | | | | | | | | | | |
| Identifikátor | Popis opatrenia/aktivity | 2018 | | | | 2019 | | | | 2020 | | | | 2021 | | | |
| | | 1.* | 2. | 3. | 4. | 1. | 2. | 3. | 4. | 1. | 2. | 3. | 4. | 1. | 2. | 3. | 4. |
| 3.1. | Rozšírenie podporných služieb - Práčovňa | | | | | | | | | | | | | | | | |
| 3.2. | Rozšírenie podporných služieb – Denné centrum | | | | | | | | | | | | | | | | |
| 3.3. | Rozšírenie podporných služieb – Komunitné centrum | | | | | | | | | | | | | | | | |
| Priorita 4 | | Sociálne služby na riešenie nepriaznivej sociálnej situácie z dôvodu ťažkého zdravotného postihnutia, nepriaznivého zdravotného stavu alebo z dôvodu dovŕšenia dôchodkového veku | | | | | | | | | | | | | | | |
| | | Časový rámec (* - základný časový rozsah je štvrtrok) | | | | | | | | | | | | | | | |
| Identifikátor | Popis opatrenia/aktivity | 2018 | | | | 2019 | | | | 2020 | | | | 2021 | | | |
| | | 1.* | 2. | 3. | 4. | 1. | 2. | 3. | 4. | 1. | 2. | 3. | 4. | 1. | 2. | 3. | 4. |
| 4.1. | Rozšírenie kapacít sociálnych služieb na riešenie nepriaznivej sociálnej situácie z dôvodu dovŕšenia dôchodkového veku –Zariadenie pre seniorov | | | | | | | | | | | | | | | | |
| 4.2. | Rozšírenie kapacít sociálnych služieb na riešenie nepriaznivej sociálnej situácie – Zaradenie opatrovateľských služieb | | | | | | | | | | | | | | | | |
| 4.3. | Udržateľnosť opatrovateľskej služby (terénna forma) | | | | | | | | | | | | | | | | |
| 4.4. | Priestorové podmienky pre rozvoj sociálnych služieb na riešenie nepriaznivej sociálnej situácie z dôvodu zdravotného postihnutia, nepriaznivého zdravotného stavu alebo z dôvodu dovŕšenia dôchodkového veku | | | | | | | | | | | | | | | | |
| Priorita 5 | | Sociálne služby pre rodiny s deťmi | | | | | | | | | | | | | | | |
| | | Časový rámec (* - základný časový rozsah je štvrtrok) | | | | | | | | | | | | | | | |
| Identifikátor | Popis opatrenia/aktivity | 2018 | | | | 2019 | | | | 2020 | | | | 2021 | | | |
| | | 1.* | 2. | 3. | 4. | 1. | 2. | 3. | 4. | 1. | 2. | 3. | 4. | 1. | 2. | 3. | 4. |
| 5.1. | Skvalitnenie sociálnej služby pre rodiny s deťmi - Jasle | | | | | | | | | | | | | | | | |

KOMPLEMENTÁRNE PRIORITY A OPATRENIA ROZVOJA ŠPECIFICKÝCH KOMUNIT/SOCIÁLNYCH SLUŽIEB V MESTE TREŇČÍN PRE VÝHLADOVÉ OBDOBIE

V tejto časti sú definované ďalšie podporné priority a k nim prislúchajúce opatrenia pre rozvoj sociálnych služieb v meste Trenčín v kontexte zhodnotenia súčasného stavu a definovaných potrieb územia. Realizácia týchto priorít a opatrení predpokladá úzku spoluprácu verejných a neverejných poskytovateľov sociálnych služieb na území mesta Trenčín. Opatrenia nesledujú striktne druhy a typy sociálnych služieb ako ich definuje zákon NR SR č. 448/2008 Z. z. o sociálnych službách, ale zameriava sa na komplementárne priority a opatrenia, ktoré podporujú rozvoj komunitného života v meste a rast kvality života pre všetky cieľové skupiny s dôrazom na tie najzraniteľnejšie. Navrhované priority a opatrenia sú štruktúrované podľa cieľovej skupiny, na ktorú sa primárne zameriavajú.

a) PRIORITY A OPATRENIA PRE ROZVOJ KOMUNITY – SENIORI

| Priorita | | Opatrenia | |
|----------|---|-----------|---|
| S1 | Doplnkové služby podporujúce sebestačnosť a seba realizáciu seniorov | S 1.1 | Podpora činnosti Klubov dôchodcov a ich prepojenie s ďalšími aktivitami mesta zameranými na starostlivosť o seniorov s využitím ich dobrovoľníckej angažovanosti. |
| | | S 1.2 | Podpora neformálnych aktivít prispievajúcich k spoločenskému kontaktu a sebestačnosti (spolupráca s odborníkmi geriatrickej a gerontopsychiatrickej, realizácia odborných prednášok pre seniorov, zapájanie ich do kultúrnych aktivít v rámci aktívneho starnutia). |
| S2 | Ochrana a prevencia seniorov pred rizikami osamelosti a fragmentácie rodiny | S 2.1 | Rozvíjanie preventívnej činnosti a edukatívnych aktivít o rizikách a ohrozeniach. |
| | | S 2.2 | Podpora angažovaných občanov v záujme o svoje okolie. |

b) PRIORITY A OPATRENIA PRE ROZVOJ KOMUNITY – RODINY S DEŤMI + MLÁDEŽ

| Priorita | | Opatrenie | |
|----------|---------------------------------|-----------|---|
| M 1 | Podpora rodín s deťmi a mládeže | M1.1 | Podpora záujmových aktivít pre deti a mládež. |
| | | M1.2 | Zvyšovanie spoločenského ocenenia a citlivosti voči rodičovstvu a mladým rodičom. |
| | | M1.3 | Podpora záujmových skupín, ktoré sa venujú aktivitám pre deti a mládež. |

c) PRIORITY A OPATRENIA PRE ROZVOJ KOMUNITY – ZDRAVOTNE ZNEVÝHODNENÍ

| Priorita | | Opatrenia | |
|----------|---|-----------|---|
| Z1 | Dostupnosť niektorých druhov služieb pre osoby so zdravotným postihnutím, ktoré zvyšujú ich sebestačnosť. | Z 1.1 | Zabezpečiť adekvátnu ponuku služieb podporujúcich mobilitu, aktivačno-rehabilitačného charakteru a poradenských služieb. |
| | | Z 1.2 | Podporovať neformálne svojpomocné skupiny. |
| Z2 | Dostupnosť podporovaného bývania pre osoby so zdravotným postihnutím vo väzbe na tvorby vhodných podmienok pre uplatnenie sa na trhu práce. | Z 2.1 | Podpora zriadenia chránených pracovísk a podporovaného bývania. |
| | | Z 2.2 | Zabezpečiť adekvátnu ponuku sociálnych služieb podporujúcich mobilitu, aktivačno-rehabilitačného charakteru a poradenských služieb. |

d) PRIORITY A OPATRENIA PRE ROZVOJ KOMUNITY – SOCIÁLNE VYLÚČENÍ

| | | | |
|-----|--|------|---|
| V.1 | Prevenca pred rizikami sociálnej vylúčenosti | V1.1 | Vhodná informovanosť obyvateľov o problematike občanov odkázaných na osobitnú pomoc. |
| | | V1.2 | Zvyšovanie citlivosti obyvateľov na problémy občanov odkázaných na osobitnú pomoc. |
| | | V1.3 | Zapájanie neformálnych komunít do alternatívnych foriem pomoci. |
| V.2 | Podpora začleňovania sa do spoločnosti - „najskôr bývanie“ | V2.1 | Podpora budovania testovacích bytov na území mesta Trenčín pre podporu opatrení integrujúcich sociálne vylúčených do spoločnosti. |

e) PRIORITY A OPATRENIA PRE ROZVOJ KOMUNÍT (PRIEREZOVÉ)

| Priorita | | Opatrenie | |
|----------|---|-----------|---|
| K1 | Aktivizácia a rozvoj komunitných aktivít | K1.1 | Vybudovanie komunitného centra a rozvoj aktivít podporujúcich komunitný život |
| | | K1.2 | Rozvoj spolupráce s angažovanými občanmi obce. |
| | | K1.3 | Podpora konkrétnych foriem angažovanosti občanov. |
| | | K1.4 | Rozvoj osvetu a vzdelávania angažovaných občanov. |
| K2 | Včasná reakcia na dopyt po sociálnych službách | K2.1 | Vytvoriť systém vyhľadávania občanov odkázaných na jednotlivé typy sociálnych služieb. |
| | | K2.2 | Posilniť personálne kapacity mesta pre podporu terénnej práce. |
| K3 | Spolupráca a podpora medzi poskytovateľmi sociálnych služieb na území mesta Trenčín | K3.1 | Komunikačná platforma pre zdieľanie informácií a vzájomnú spoluprácu poskytovateľov sociálnych služieb na |

| | | | |
|--|--|--|--|
| | | | území mesta Trenčín (väzba na Prioritu 1). |
|--|--|--|--|

ORGANIZAČNÉ A INŠTITUCIONÁLNE ZABEZPEČENIE REALIZÁCIE KOMUNITNÉHO PLÁNU VRÁTANE JEHO MONITORINGU

Pri naplňaní cieľa Komunitného plánu prostredníctvom realizácie priorít a opatrení sa budú uplatňovať nasledujúce princípy:

- **partnerstvo** – kooperácia medzi jednotlivými kľúčovými aktérmi relevantnými pre rozvoj sociálnych služieb, ale i širokou a angažovanou verejnosťou, aby sa zabezpečila koordinácia jednotlivých navrhovaných opatrení. Je nevyhnutné zabezpečovať partnerstvá nielen na úrovni mesta, ale i v kontexte širších vzťahov mesta a celého spádového územia z okolitého regiónu.
- **subsidiarita** – zabezpečenie realizácie navrhovaných opatrení na úrovni mesta a partnerov, kde je predpoklad najvyššej efektivity a udržateľnosti realizácie služby resp. aktivity.
- **plánovanie a koordinácia** – plánovanie a koordinácia realizácie jednotlivých opatrení aktivít tak, aby došlo ku koordinácii s ostatnými oddeleniami a zložkami Mesta Trenčín, ako i s ostatnými poskytovateľmi a partnermi.

Efektivita a úspech implementácie Komunitného plánu je do značnej miery ovplyvnená jasným stanovením inštitucionálneho a organizačného zabezpečenia realizácie a monitoringu. Tento definuje jednotlivé zodpovedné orgány a činnosti, ktoré spadajú do ich kompetencie. Na realizácii sa podieľajú riadiaci a výkonný orgán, medzi ktorými dochádza ku koordinácii a výmene relevantných informácií.

Riadiacim orgánom, ktorý nesie zodpovednosť za implementáciu Komunitného plánu mesta Trenčín je mestské zastupiteľstvo resp. jeho kompetenčne príslušná komisia tzn. Komisia sociálnych vecí a verejného poriadku (ďalej len „Komisia“). Riadiaci orgán je, okrem koordinácie implementácie jednotlivých opatrení, zodpovedný aj za schvaľovanie monitorovacích a hodnotiacich správ, ktoré na základe aktuálneho stavu naplnenia aktivít vypracuje výkonný orgán.

Realizácia jednotlivých aktivít prebieha na úrovni výkonného orgánu, ktorým je pracovná skupina, kreovaná primátorom mesta a mestským zastupiteľstvom. Táto sa skladá zo zamestnancov Mestského úradu, poslancov mestského zastupiteľstva a externých odborných pracovníkov, resp. zástupcov poskytovateľov a verejnosti. Mestský úrad Trenčín je reprezentovaný 3 zástupcami, ktorými sú:

- vedúci resp. zástupca sociálneho oddelenia (napr. Manažér kvality sociálnych služieb);
- vedúci resp. zástupca Sociálnych služieb mesta Trenčín m.r.o;
- zástupca kancelárie prednostu Mestského úradu v Trenčíne.

Mestské zastupiteľstvo resp. Komisia sociálnych vecí a verejného poriadku je rovnako reprezentovaná 3 zástupcami, z ktorých jeden je obligatórne reprezentovaný vedúcim Komisie, ktorý je zároveň predsedom pracovnej skupiny. Zvyšní 2 členovia sú delegovaní Komisiou resp. Mestským zastupiteľstvom z radov poslancov. Zvyšní členovia výkonného orgánu – pracovnej skupiny reprezentujúci poskytovateľov, záujmové skupiny a verejnosť sú bez obmedzenia počtu a ich delegovanie, vrátane časového rámca je na rozhodnutí riadnych členov pracovnej skupiny.

Ku kompetenciám výkonného orgánu patrí, okrem iného, aj vypracovanie monitorovacích a hodnotiacich správ, ktoré odzrkadľujú stav realizácie Komunitného plánu. Sú spracovávané v pravidelných ročných intervaloch a prostredníctvom nich prebieha proces monitorovania a hodnotenia. Vypracované monitorovacie a hodnotiace správy sú predložené na schválenie riadiacemu orgánu a následne sú uverejnené pre širokú verejnosť. Do kompetencie výkonného orgánu spadá i každoročná aktualizácia dokumentu, ktorú následne schvaľuje riadiaci orgán.

Širokej verejnosti bude zabezpečený prístup k informáciám, a to pravidelným zverejňovaním monitorovacích a hodnotiacich správ na webovej stránke mesta spolu so stručným prehľadom znázorňujúcim postup a súčasný stav realizácie Komunitného plánu mesta Trenčín. Za ich prípravu prehľadu a zverejnenie monitorovacích a hodnotiacich správ je zodpovedný výkonný orgán.

PRÍLOHA A

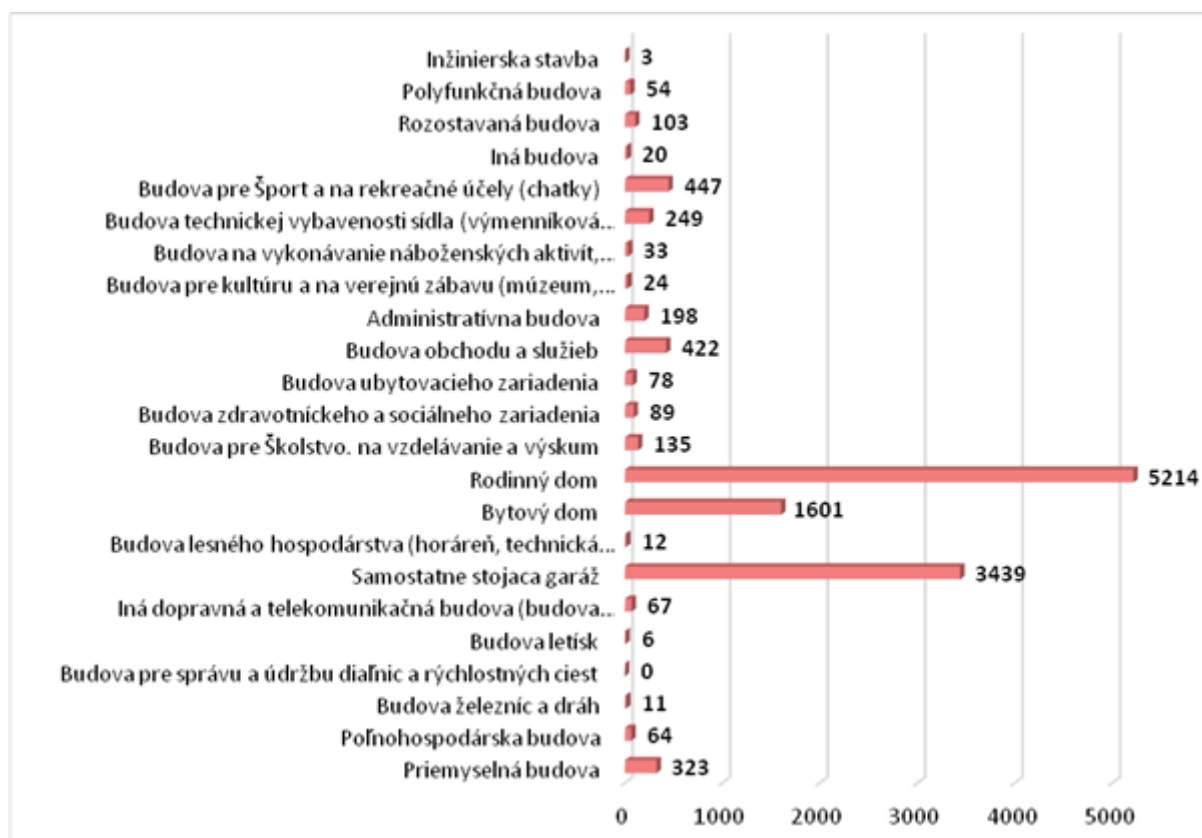
KOMPLEMENTÁRNE ŠTATISTICKÉ ÚDAJE

Primárny zdroj: Program hospodárskeho rozvoja a sociálneho rozvoja mesta Trenčín na roky 2016 – 2022 s výhľadom do roku 2040

BUDOVY

V meste Trenčín sa nachádza 13 686 budov, ktoré majú v zmysle DRS (druh stavby) číselníka katastrálneho úradu nasledujúcu štruktúru:

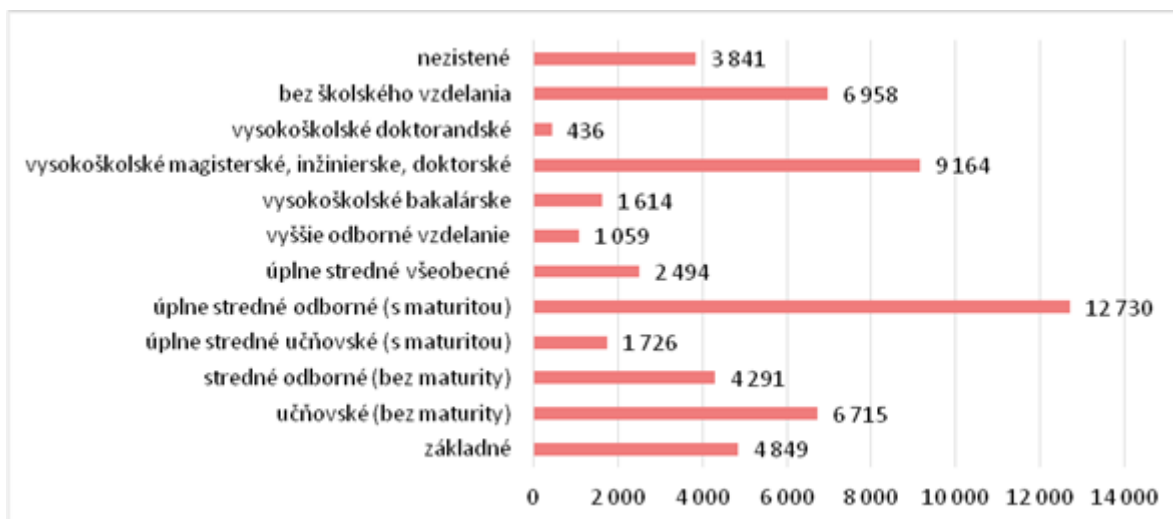
Štruktúra budov v meste Trenčín podľa DRS kódu (Kataster TN, 2015)



VZDELANOSTNÁ ŠTRUKTÚRA OBYVATELSTVA

Najvýznamnejšie je zastúpené obyvateľstvo s úplným stredným vzdelaním s maturitou ako najvyšším ukončeným stupňom vzdelania. Vysokoškolsky vzdelané obyvateľstvo je v meste zastúpené v počte viac než 9 000 obyvateľov.

Vzdelanostná štruktúra obyvateľstva (ŠÚ SR, 2011)



ŠKOLY A ŠKOLSKÉ ZARIADENIA

Materské školy

Celkový počet detí v predškolskom veku, ktoré sú cieľovou skupinou materských škôl od roku 2006 až k roku 2013 kontinuálne stúpal. V roku 2013 bolo v okrese Trenčín 3 336 detí v tejto vekovej kategórii. Hrubá zaškolenosť detí v okrese Trenčín dosiahla v roku 2013 hodnotu 99,61%. Tento údaj je však čiastočne skreslený faktom, že v materských školách sú umiestnené i deti mimo sledovanej vekovej kategórie 3-5 ročných detí.

V meste Trenčín je badateľný rovnaký trend vývoja počtu detí ako v celom okrese Trenčín. Počet detí vo veku 3-5 rokov postupne rástol až na hodnotu 1 583 detí v roku 2014. V materských školách, ktoré sú zaradené do siete škôl v zmysle pravidiel MŠVVaŠ SR bolo v roku 2014 umiestnených 1 685 detí. To znamená, že z uvedených údajov vyplýva hrubá zaškolenosť detí v meste Trenčín bola v roku 2014 na hodnote 106%.

Počet detí umiestnených v detských jasliach (Záverečný účet mesta Trenčín za rok 2016)

| Rok | 2010 | 2011 | 2012 | 2013 | 2014 | 2015 | 2016 | 2017 | 2018 |
|-------------------|------|------|------|------|------|------|------|------|------|
| Plánovaná hodnota | 39 | 40 | 40 | 40 | 40 | 40 | 42 | 40 | 40 |
| Skutočná hodnota | 42 | 38 | 40 | 33 | 41 | 38 | 31 | | |

Predškolské zariadenia v meste Trenčín

| |
|--|
| Jasle |
| Detské jasle 28. októbra, Dlhé Hony |
| Štátne materské školy |
| MŠ, Niva 9, Opatová |
| MŠ, Kubranská 20, Kubrá |
| MŠ, Stromová 3, Noviny |

| |
|---|
| MŠ, Šmidkeho 12, Juh |
| MŠ, Šafárikova 11, Juh |
| MŠ, J. Halašu 11, Juh |
| MŠ, Legionárska 37, Dlhé Hony |
| MŠ, 28. októbra 7, Dlhé Hony |
| MŠ, Soblahovská 22, Dlhé Hony |
| MŠ, Opatovská 39, Sihot' III |
| MŠ, Považská 1, Sihot' II |
| MŠ, M. Turkovej 5, Sihot' II |
| MŠ, Švermova 24, Sihot' I |
| MŠ, Medňanského 9, Istebník |
| MŠ, Na dolinách 27, Zlatovce |
| MŠ, Pri parku 10, Záblatie |
| Súkromné predškolské zariadenia zaradené do siete škôl a školských zariadení MŠ SR |
| Súkromná materská škola Lingual, Janka Kráľ'a 14 |
| Súkromná materská škola Slimáčik, M. Turkovej 22 |
| Súkromná materská škola Štvorlístok, Orechovská 14 |
| Súkromná materská škola Motýlik, Pri parku 16/51 |
| Súkromná materská škola Best Friends Kids Club, Na Zongorke 7604 - od r.2015 |
| Súkromná materská škola Blahoslavenej Tarzície, Olbrachtova ul. - od r.2015 |
| Súkromné zariadenia nezaradené do siete škôl a školských zariadení MŠ SR |
| Súkromná materská škola Detský zámok, Piaristická 6 |
| Súkromná materská škola Dúhová škôlka, Pod Sokolice 1 |
| Detské centrum Motýlik, Pri parku 16/51 |
| Detské centrum CHROBÁČIK, Opatovská 53 |
| Súkromné detské jasle KITI, Dolný Šianec 2 |

Narastajúci počet detí bol v roku 2013 čiastočne kompenzovaný nárastom počtu detí v existujúcich triedach jednotlivých materských škôl, ktoré týmto spôsobom už prichádzali k svojim, kapacitným limitom. Dopyt po službách materských škôl reprezentovaný počtom žiadostí o umiestnenie dieťaťa do materskej školy resp. počet nevyhovených žiadostí rástol, škôlky zriadené Mestom Trenčín mali v roku 2013 až 128 nevybavených žiadostí. Priemerná obsadenosť škôlok zriadených Mestom Trenčín bola v roku 2014 na hodnote 106,4%. Najkritickejšia situácia bola v MŠ Legionárska, kde obsadenosť dosiahla v roku 2014 hodnotu 153%. Z tohto dôvodu tu mesto pristúpilo k projektu navýšenia chýbajúcej kapacity prostredníctvom kontajnerovej prístavby, ku ktorej by malo dôjsť v najbližšom období.

Spolu so vznikom posledných dvoch menovaných súkromných materských škôl v r.2015 sa situácia podstatne zlepšila a kapacity materských škôl v meste Trenčín budú pre najbližšie roky postačujúce.

V rámci mesta pôsobia pre deti predškolského veku i viaceré materské centrá. Medzi najznámejšie patria Materské centrum Srdiečko Trenčín pre matky s deťmi predškolského veku, Rodinné centrum Južanček, Materské centrum pre deti Care - prvé profesionálne centrum pre rodičov na Slovensku.

Základné školy

V meste Trenčín sa nachádza 9 verejných základných škôl, ktoré poskytovali v roku 2015 základné vzdelávanie pre celkový počet 4 141 žiakov, z čoho bolo 1 937 žiakov v referenčnej skupine 6-10 rokov a 2 204 žiakov v referenčnej skupine 11-14 rokov.

Všetkých 9 ZŠ je v zriaďovateľskej kompetencii Mesta Trenčín, z tohto počtu je iba 8 plnoorganizovaných (ročník 1. - 9.).

Na dvoch z 8 plnoorganizovaných škôl boli ku koncu školského roka 2014/2015 vybudované odborné učebne. Na ZŠ, Ul. L. Novomeského existuje novovybudovaná technická učebňa, ktorá vznikla v rámci pilotného projektu „Podpora profesijnej orientácie žiakov základnej školy na odborné vzdelávanie a prípravu prostredníctvom rozvoja polytechnickej výchovy zameranej na rozvoj pracovných zručností a prácu s talentami“, odborné učebne na fyziku a chémiu sú zmodernizované, doplnené inovovanými učebnými pomôckami. Na ZŠ na Veľkomoravskej ul. sa momentálne buduje (v rámci budovy ZŠ z fondov Ministerstva školstva SR) nová technická učebňa. Fyzikálna a chemická učebňa sú doplnené modernými učebnými pomôckami.

Základné školstvo (Mesto Trenčín, 2016)

| | 2010/2011 | | 2011/2012 | | 2012/2013 | | 2013/2014 | | 2014/2015 | |
|--------------------|-----------|--------|-----------|--------|-----------|--------|-----------|--------|-----------|--------|
| Školské zariadenie | žiaci | triedy | žiaci | triedy | žiaci | triedy | žiaci | triedy | žiaci | triedy |
| Bezručova | 416 | 18 | 443 | 20 | 451 | 21 | 443 | 21 | 457 | 22 |
| Dlhé Hony | 628 | 27 | 631 | 27 | 631 | 27 | 625 | 27 | 634 | 27 |
| Hodžova | 889 | 40 | 893 | 41 | 877 | 40 | 899 | 40 | 883 | 39 |
| Kubranská | 329 | 17 | 319 | 19 | 317 | 19 | 314 | 19 | 317 | 20 |
| Na dolinách | 291 | 13 | 275 | 12 | 229 | 11 | 203 | 10 | 236 | 11 |
| L. Novomeského | 643 | 29 | 661 | 30 | 677 | 31 | 728 | 32 | 719 | 32 |
| Potočná | 45 | 3 | 59 | 3 | 62 | 3 | 66 | 3 | 60 | 4 |
| Veľkomoravská | 589 | 26 | 587 | 26 | 606 | 27 | 604 | 27 | 612 | 28 |
| Východná | 255 | 12 | 266 | 13 | 260 | 13 | 242 | 12 | 223 | 10 |
| spolu | 4085 | 185 | 4134 | 191 | 4110 | 192 | 4124 | 191 | 4141 | 193 |

Stredné školstvo

Na stredných školách v meste Trenčín študovalo v školskom roku 2014/2015 celkovo 6 180 žiakov, z toho 4 429 žiakov (71,6% z celkového počtu) na stredných školách v zriaďovateľskej pôsobnosti Trenčianskeho samosprávneho kraja (TSK). Najviac žiakov študuje v na SOŠ obchodu a služieb Trenčín – 851 žiakov (13,8% z celkového počtu), Gymnázium L. Štúra Trenčín – 725 žiakov (11,7% z celkového počtu) a na Strednej umeleckej škole Trenčín - 514 žiakov (8,3% z celkového počtu). Najmenej stredoškolákov sa vzdeláva na Súkromnej SOŠ Trenčín – 114 žiakov (1,8% z celkového počtu).

Do prvého ročníka bolo v školskom roku 2014/2015 prijatých celkovo 1 675 stredoškolákov, z toho 1 225 do škôl v zriaďovateľskej pôsobnosti TSK. Najviac, 843 žiakov bolo prijatých na 4-ročné štúdium v rámci študijných odborov, 1 126 na 3-ročné štúdium v učebných odboroch, 113 na nadstavbové štúdium.

Najviac žiakov do prvého ročníka prijali SOŠ obchodu a služieb Trenčín – 242 žiakov (14,34% z celkového počtu), Gymnázium Ľ. Štúra Trenčín – 183 žiakov (10,85% z celkového počtu) a Stredná zdravotnícka škola Trenčín – 157 žiakov (9,31% z celkového počtu). Najmenej žiakov do prvého ročníka v školskom roku 2014/2015 prijali Súkromná SOŠ Trenčín – 29 žiakov (1,72% z celkového počtu) a Športové gymnázium v Trenčíne – 61 žiakov (3,62% z celkového počtu).

Celková nezamestnanosť absolventov stredných škôl v Trenčíne bola v máji 2014 11,7%, čo je oproti rovnakému obdobiu predchádzajúceho roka nárast o 0,9 %. Najvyššiu nezamestnanosť svojich absolventov mali v máji 2014 Dopravná akadémia Trenčín (21,8%) a Súkromná SOŠ v Trenčíne (16,9%). Najnižšiu mieru nezamestnanosti svojich absolventov zaznamenala Pedagogická a sociálna akadémia sv. Andreja-Svorada a Benedikta Trenčín (3,8%) a Gymnázium Ľ. Štúra Trenčín (4,5%).

Stredoškolské zariadenia

| Školské zariadenie | Adresa |
|--|---------------------------------|
| Gymnázium Ľudovíta Štúra v Trenčíne | Ulica 1. mája 170/2 |
| Pedagogická a sociálna akadémia sv. Andreja - Svorada a Benedikta | Ulica 1. mája 7 |
| Piaristické gymnázium Jozefa Braneckého v Trenčíne | Palackého 4 |
| Športové gymnázium | Kožušnícka 2 |
| Obchodná akadémia Milana Hodžu Trenčín | M. Rázusa 1 |
| Stredná odborná škola zdravotnícka | Braneckého 4 |
| Stredná umelecká škola | Staničná 8 |
| Stredná odborná škola stavebná Emila Belluša | Staničná 4 |
| Spojená odborná škola podnikania | Veľkomoravská 14 |
| Stredná odborná škola | Pod Sokolicami 14 |
| Dopravná akadémia | Školská 66 |
| Stredná odborná škola letecko - technická Trenčín | Legionárska 160 |
| Stredná odborná škola obchodu a služieb | Ul. P. Jilemnického 24 |
| Súkromná stredná odborná škola | Ul. gen. M. R. Štefánika 379/19 |
| Súkromné gymnázium Futurum | Na dolinách 27 |

Výchovno-vzdelávacie centrá

Centrum pedagogicko-psychologického poradenstva a prevencie Trenčín je školské zariadenie v zriaďovateľskej pôsobnosti Okresného úradu Trenčín. V meste Trenčín

pôsobí i Metodicko-pedagogické centrum v Trenčíne, ktoré rozširuje služby výchovno-vzdelávacích centier v meste.

ŠPORT, REKREÁCIA A VOLNOČASOVÉ AKTIVITY

Vybrané zariadenia pre šport a rekreáciu na území mesta Trenčín :

- Zimný štadión Pavla Demitru
- Hokejová aréna Mariána Gáboríka
- Futbalový štadión na Sihoti
- Mestská športová hala na Sihoti
- Mestská plaváreň
- Golfový a tenisový areál Mariána Hossu
- Športové areály pri ZŠ:
 - ZŠ, Ul. L. Novomeského
 - ZŠ, Ul. Hodžova
 - ZŠ, Ul. Veľkomoravská
 - ZŠ, Bezručova ul.
- Ostrov - Tenisový a minigolfový klub Trenčín
- Športový areál Záblatie – futbalový areál
- Športový areál Opatová – futbalový areál

V rámci areálov 4 základných škôl sú k dispozícii športoviská a infraštruktúra pre voľnočasové aktivity. Ide o:

- Športový areál pri ZŠ, Ul. L. Novomeského
- Športový areál pri ZŠ, Ul. Hodžova
- Športový areál pri ZŠ, Ul. Veľkomoravská
- Športový areál na Bezručovej ul.

Detské ihriská

V roku 2007 prebehla pasportizácia detských ihrísk na území mesta vrátane zhodnotenia ich technického stavu. Tento passport je aktualizovaný a tvorí podklad je postupné rekonštrukcie herných prvkov a úpravy ich areálov. K roku 2010 boli počty jednotlivých detských ihrísk v rámci jednotlivých MČ nasledovné:

- MČ Juh – 57
- MČ Stred – 28
- MČ Sever - 45
- MČ Západ -15

Celkovo sa na území mesta nachádza 145 detských ihrísk, avšak nie všetky sa nachádzajú na pozemkoch vo vlastníctve mesta. Postupná rekonštrukcia ihrísk prebieha s dôrazom na ich spádovosť a aktuálny technický stav.

KOMUNITY A SPOLKY

V Trenčíne pôsobí množstvo komunít a spolkov. Ministerstvo vnútra SR eviduje v meste Trenčín vo svojich registroch: 618 občianskych združení, jedno združenie s potvrdenou činnosťou, 26 záujmových združení právnických osôb, 6 živnostenských spoločenstiev, 32 neziskových organizácií poskytujúcich verejnoprospešné služby a 11 nadácií.

Medzi najvýznamnejšie organizácie reprezentujúce občianske komunity a pozitívne vplyvajúce na komunitný život v meste Trenčín patrí Trenčianska nadácia. Jej poslaním je podpora ľudských a občianskych aktivít v prospech zvýšenia kvality života v trenčianskom regióne, rozvoja lokálnej demokracie, komunitnej filantropie a komunity. Pravidelne organizuje podujatia v celom regióne Trenčína, napr. Míľniky, Dobrý bazár, Otvor srdce, daruj knihu, Dr. Klaun a mnohé ďalšie.

Aktivity jednotlivých komunít sa viažu na množstvo oblastí i tradícií, ktoré v meste Trenčín rezonujú. Či už ide o kultúrne aktivity vo väzbe na folklór, hudobnú scénu (ľudová scéna, dychovky, ale i klubová hudobná scéna), divadelnú, výtvarnú, či fotografickú scénu, alebo silné športové tradície v území, spolky a kluby kreované pôsobením armády a armádneho klubu Dukla, komunity športovcov, amatérov, ale i profesionálov (hokej futbal, hádzaná, karate, vodné športy, florbal a pod.), a množstvo iných oblastí, ktorých rozvoj prostredníctvom miestnych komunít je silnou a tradičnou súčasťou života v meste a jeho pulzu.

Celkovo je možné aktívne spolky a združenia rozdeliť do nasledujúcich kategórií v zmysle ich zamerania:

- Detské folklórne súbory
 - DFS Brezinka
 - DFS Kornička
 - DFS Kubranček
 - DFS Radosť
 - DFS Zlatováčik
- Divadelné združenia
 - Divadlo Normálka
 - Divadelné združenie Kolomaž
 - Klub nespravodlivo plešatých, Holovlasé divadlo
 - Mestské divadlo Trenčín
 - Skupina historického šermu Wagus
 - fest pohodaAICES Mestské divadlo ŽilinaSlovakia Travel Virtualny Trencin Video o Trenčíne určené pre USA
- Folklórne súbory
 - Folklórny súbor Družba

- Folklórny súbor Kubra
- Folklórny súbor Nadšenci
- Folklórny súbor Seniorský klub Družba
- Folklórny súbor Trenčan
- Folklórny súbor Věna
- Hudobné a vokálne telesá
- Športové kluby
- Tanečné skupiny
- Iné záujmové zoskupenia
 - Združenie Bludní rytieri
 - Centrum environmentálnych aktivít Baranček
 - Trenčianska jazzová spoločnosť Fénix
 - LampArt
 - Považská župa Sokolská
 - Združenie neprofesionálnych výtvarníkov

- 2.1.1 Vzdelávanie detí a žiakov so zdravotným znevýhodnením
- 2.1.2 Chránené dielne a chránené pracoviská
- 2.1.3 Poradenské výchovno-vzdelávacie inštitúcie v území
- 2.1.4 Integrované vzdelávanie detí a žiakov so zdravotným znevýhodnením
- 2.1.5 Zdravotne znevýhodnení občania
- 2.1.6 Zamestnávanie občanov so zdravotným znevýhodnením
- 2.1.7 Bezbariérovosť mesta
- 2.1.8 Nezamestnanosť a chudoba