

1. **Krytá plaváreň.** Dňa 10.10.2016 som sa pýtal na nejednotné vešiaky (materiálovo i veľkostne). Je to nie len neestetické a pri napr. zimnej bunde (vyššia hmotnosť) aj nepraktické (ohýbajú sa a odev padá). Odpoveď znela z MHSL znela: *Krytá plaváreň každoročne dopĺňa cca 2000 vešiakov do skriniek v šatniach mužov a žien. Nakoľko dochádza pravidelne k ich odcudzovaniu, nie je možné zabezpečiť, aby boli vešiaky rovnakej veľkosti, tvaru a farby.*

Ročne sa dopĺňa cca 2 000 vešiakov, nebolo by rozumnejšie používať hotelové verzie? Kde horná časť vešiaku je pevne spojená so skrinkou a samotný vešiak je uchytený len prostredníctvom upínacieho mechanizmu. Vešiak je prakticky rozdelený na 2 časti. Kde nie je možné hornú časť odcudziť. Tým je vešiak nepoužiteľný v domácnosti. Je možné tento typ vešiaku otestovať napr. na mesiac a následne vyhodnotiť počet odcudzení? Typ hotelového vešiaku uvádzam v grafickej prílohe nižšie.



Aktuálny stav na mestskej plavárni.



Typ hotelového vešiaku. Vpravo horná časť pevne uchytená v skrinke. Vľavo detail uchytenia spodnej časti. Je to praktická ochrana proti odcudzovaniu, ktorú používajú hotely prakticky celosvetovo.



Vešiak drevený luxusný, s bezpečnostným krúžkom

Cena za jedno balenie:

1,30 €



DO KOŠÍKA

1

bal.

Počet ks v balení: 1

Počet balení v kartóne: 50

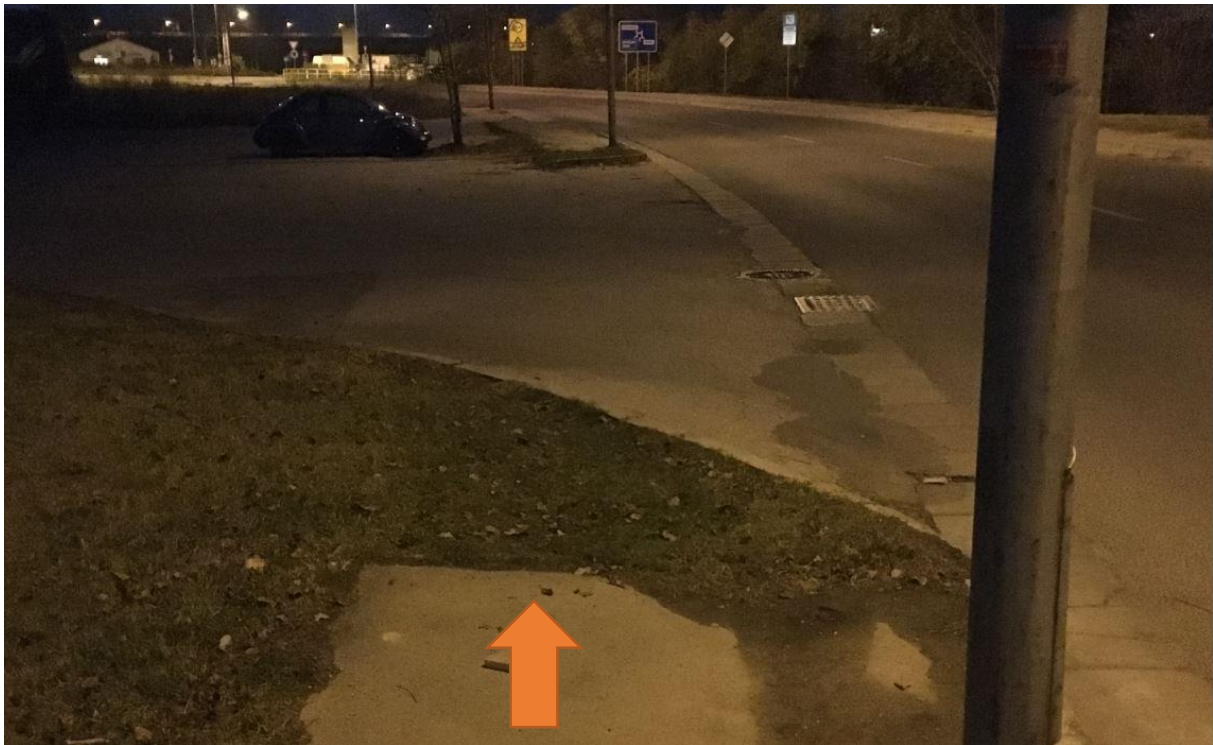
Cena za kus: 1,3000 € bez DPH

Katalógové číslo: HG1203B2

Zdroj: *roin.sk*. Hotelový vešiak je len o niečo málo drahší, ako klasický vešiak. Pri 300ks (počet pre celú plaváreň) by bola cena podľa jedného internetového obchodu 390 eur. Pre porovnanie: každoročných 2 000 ks nových vešiakov pri cene napr. 0,70 centov za kus znamená náklad **1 400 eur/rok**. Pri 4 rokoch ide o sumu **5 600 eur**. To je inak cena nového priechodu pre chodcov. To sme takí bohatí?

2. Biskupická/Záhumenská ulica. Čo si vyžaduje dokončiť vyústenie chodníka, znížiť/zrezať obrubník na jeho konci a tým bezbariérovो dokončiť chodník k zastávke MHD. V čase dažďov ide o bahnistú plochu, ktorá núti zísť z chodníka na Biskupickú cestu. Prosím o konkrétne kroky.





3. Biskupická ulica. Je možné doplniť „výložník“ na stĺpe verejného osvetlenia smerom k zastávke MHD (priložený obrázok nižšie)? Vo večerných hodinách ide o naozaj veľmi tmavé miesto. Jeho rozvetvenie by zvýšilo bezpečnosť na tomto mieste.



4. Horný šianec. Chcel by som poprosiť o dosypanie štrku a nového preuloženia dlažby. Takto prepadnutá je tam už niekoľko rokov.



5. Palackého ulica. Úpravou a posunutím priechodu pre chodcov boli v tesnej blízkosti vyznačené aj plochy vo vozovke, kde je zakázané stáť s vozidlo. Ide o „vyšráfované“ plochy na zlepšenie rozhľadových parametrov pre chodcov i vodičov. Na týchto plochách však parkujú vodiči, čo dokazujú fotografie nižšie. Môže tým dôjsť ku kolízii chodca s vodičom/cyklistom. Asi najlacnejším riešením je osadenie plastových ohybných stĺpikov do priestoru týchto plôch. Estetickejším a pre centrum vhodnejším je vybudovanie vyvýšenej plochy, ktorá by nahradila „šráfovanie“ na vozovke. V takomto priestore by mohla byť umiestnená prízemná/popínava zeleň. Čo bráni v prvej fáze umiestniť stĺpiky na týchto plochách? Posledné dve fotografie sú riešenia z projektu „Pražské matky“, ktorého cieľom je minimalizovať strety detí a áut nie len pri ceste do školy.









6. Partizánska ulica. Už desaťročia je miesto na obrázku extrémne zúžené maximálne na šírku kočíka. Pritom priestorové parametre cesty ukazujú možné bezproblémové rozšírenie v tomto mieste. Ide o jednu z hlavných peších ťahov z Partizánskej ulice smerom do centra. Dá sa odhadom naceniť úprava tohto priestoru? Úprava, ktorá by kopírovala dnes vyšráfovaná plocha vo vozovke. Podobná úprava sa pred pár týždňami realizovala spolu s úpravou zastávky MHD Legionárska (smer centrum).



Ďakujem veľmi pekne za ochotu. Richard Ščepko