

# MESTSKÝ ÚRAD V TRENČÍNE

---

Mestské zastupiteľstvo  
v Trenčíne

Trenčín, 21.02.2017

## Návrh

**Všeobecne záväzného nariadenia č. 4/2017 ktorým sa mení a dopĺňa Všeobecne záväzné nariadenie č. 10/2016 o dočasnom parkovaní motorových vozidiel na vymedzených úsekoch miestnych komunikácií na území mesta Trenčín**

### **Predkladá:**

Mgr. Ján Forgáč  
zástupca primátora

### **Návrh na uznesenie:**

Na samostatnej prílohe

### **Spracovali:**

Mgr. Lucia Zaťková  
útvár právny

Ing. Iveta Marčeková  
útvár dopravy

---

### **Dopad na rozpočet:**

- VZN z hľadiska rozpočtu zabezpečí príjem z parkovného, mesto bude mať súčasne výdavky na prevádzku parkovacích miest. Rámčovo VZN zabezpečí príjmy do rozpočtu vyššie ako výdavky.

Návrh VZN je v súlade s PHSR.

### **Stanovisko KŽPDlaÚP zo dňa 10.01.2017:**

- Komisia odporučila schváliť predložený návrh VZN, ktorým sa ktorým sa mení a dopĺňa VZN č.10/2016 o dočasnom parkovaní motorových vozidiel na vymedzených úsekoch miestnych komunikácií na území mesta Trenčín po zapracovaní pripomienok – preradiť Hviezdoslavovu z A do B, upraviť hranicu v grafike medzi G a H, a doplniť článok 3 ods. 5 „Prevádzkový poriadok a jeho zmeny vydáva Prevádzkovateľ po predchádzajúcom prerokovaní v Komisii ŽPDlaÚP pri MsZ v Trenčíne“.

V Trenčíne, 17.02.2017

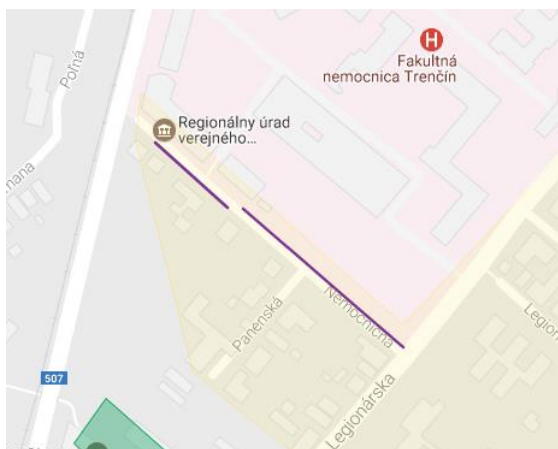
## Dôvodová správa :

Mestské zastupiteľstvo v Trenčíne na zasadnutí konanom dňa 06.07.2016 schválilo VZN č.10/2016 o dočasnom parkovaní motorových vozidiel na vymedzených úsekoch miestnych komunikácií na území mesta Trenčín.

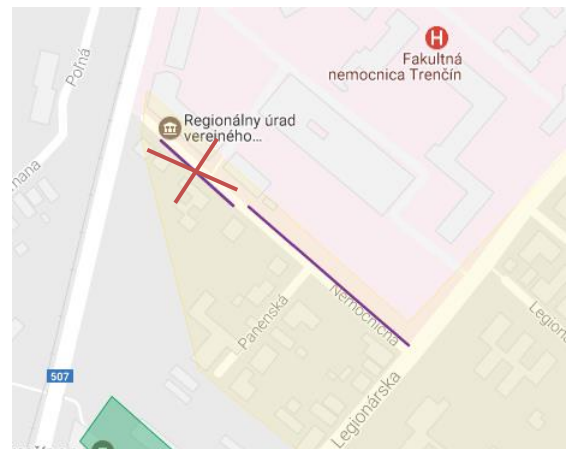
V snahe vyjsť v ústrety požiadavkám občanom a umožniť pružné reagovanie aj na prípadné nové požiadavky pri prevádzkovaní plateného parkovania navrhujeme zmenu VZN doplnením nového pojmu – prienikové parkoviská. Týmto spôsobom bude možné povolenie výnimky na úhradu parkovného parkovacími kartami vydanými pre konkrétne pásmo tak, aby v súlade so zvislým dopravným značením na týchto parkovacích miestach mohli parkovať vozidlá, pre ktoré boli vydané parkovacie karty platné na území ktoréhokoľvek z pásiem určených dopravným značením. To znamená, že na parkovacích miestach, kde bude na zvislom dopravnom značení uvedené napr. PÁSMO G, H, budú vodiči oprávnení použiť na úhradu parkovného parkovaciu kartu platnú v pásme G alebo v pásme H. Úhrada parkovného ostatnými spôsobmi podľa VZN (t.j. prostredníctvom SMS, mobilnej platby, parkovacieho automatu alebo v rampovom parkovacom systéme) bude realizovaná v súlade s pokynmi na dopravnom značení (napr. výška parkovného alebo kód pre SMS a mobilnú platbu alebo doba spoplatnenia - budú určené len pre jedno pásmo). Zároveň v záujme zabezpečenia pružnosti takéhoto označovania parkovísk navrhujeme, aby boli prienikové parkoviská vymedzené len v prevádzkovom poriadku, nie samotnom VZN.

Ďalej navrhujeme, aby obdobne ako prienikové parkoviská boli aj dlhodobé parkoviská vymedzené len v prevádzkovom poriadku, čím sa opätovne umožní pružnejšie reagovanie na situáciu v statickej doprave. Napríklad aktuálne na Nemocničnej ulici z dôvodu pripravovanej výstavby polyfunkčného objektu, nebude možné vyznačiť jeden úsek plánovaných dlhodobých parkovísk, a teda je nutné zmeniť prílohu č. 1 VZN – odstrániť označenie dlhodobého parkoviska podľa obr. nižšie.

Aktuálny stav vo VZN 10/2016:



Vyznačenie zmeny, ktorú je potrebné vykonať:



Aby v budúcnosti nebolo nutné novelizovať VZN pre každú takúto drobnú zmenu, je vhodné aby grafické vymedzenie dlhodobých parkovacích miest bolo súčasťou len prevádzkového poriadku. V zmysle tohto návrhu bude nahradená príloha č. 1 VZN tak, aby v nej neboli vyznačené dlhodobé parkoviská. Zároveň navrhujeme v prílohe č. 1 VZN č. 10/2016 vykonanie nasledujúcich zmien, a to presné grafické znázornenie hranice pásma G a H, tak aby táto grafická príloha korešpondovala s prílohou č. 2, t. j. so zaradením bytových domov podľa orientačných čísel do pásma.

Predkladaným VZN č. 4/2017 zároveň bude opravená administratívna chyba pri zaradení nehnuteľností podľa orientačných čísel na ulici Dlhé Hony, kedy nehnuteľnosti na ulici Dlhé Hony s párnym orientačným číslom po č. 16 boli nesprávne zaradené v pásme C, hoci podľa grafického vymedzenia pásiem v prílohe č. 1 VZN mali byť zaradené v pásme D. Zároveň bude v zmysle požiadavky Komisie životného prostredia, dopravy, investícií a územného plánovania v prílohe č. 2 VZN 10/2016 preradená ulica Hviezdoslavova z pásma A do pásma B a táto zmena bude zakreslená aj v zmenenej prílohe č. 1 VZN 10/2016. Tým, že v pásme A a B môžu na základe parkovacích kariet parkovať iba občania

s trvalým pobytom v týchto pásmach, neznamená toto preradenie z pásma A do B zhoršenie situácie pre rezidentov Hviezdoslavovej ulice.

Ďalšia zmena vyplývajúca z prerokovania návrhu VZN na Komisii životného prostredia, dopravy, investícií a územného plánovania je vyradenie časti Považskej ulice z režimu dlhodobého státia s dobou spoplatnenia od 8.00 h do 16.00 h, tzn. na Považskej ul. v úseku od kpt. Nálepku po Žilinskú ul. bude doba spoplatnenia v pracovných dňoch 0:00 – 24:00 h. Zmena je vyobrazená v prílohe č. 3 tohto návrhu.

Zároveň sa na základe požiadavky predloženej na Komisii životného prostredia, dopravy, investícií a územného plánovania sa do VZN 10/2016 dopĺňa povinnosť mesta informovať komisiu pred vydaním Prevádzkového poriadku alebo jeho zmenou o týchto návrhoch.

Návrh znenia VZN č. 4/2017 tvorí prílohu č. 1 tohto návrhu. Návrh znenia novelizovaných a doplnených článkov VZN č. 10/2016 s vyznačením zmien tvorí prílohu č. 2 tohto návrhu.

**Návrh uznesenia:**

Mestské zastupiteľstvo v Trenčíne

**s c h v a ľ u j e :**

Všeobecne záväzné nariadenie Mesta Trenčín č. 4/2017, ktorým sa mení a dopĺňa Všeobecne záväzné nariadenie č. 10/2016 o dočasnom parkovaní motorových vozidiel na vymedzených úsekoch miestnych komunikácií na území mesta Trenčín.

**Príloha č. 1 k Návrhu na schválenie Všeobecne záväzného nariadenia č. 4/2017, ktorým sa mení a dopĺňa Všeobecne záväzné nariadenie č. 10/2016 o dočasnom parkovaní motorových vozidiel na vymedzených úsekoch miestnych komunikácií na území mesta Trenčín  
(Návrh znenia VZN č. 4/2017)**

Mesto Trenčín, na základe samostatnej pôsobnosti podľa článku 68 Ústavy Slovenskej republiky a podľa § 6 ods. 1 zákona č. 369/1990 Zb. o obecnom zriadení v znení neskorších zmien a doplnkov a podľa § 6a zákona č. 135/1961 Zb. o pozemných komunikáciách (cestný zákon) v znení neskorších zmien a doplnkov

vydáva

**Všeobecne záväzné nariadenie č. 4/2017, ktorým sa mení a dopĺňa všeobecne záväzné nariadenie č. 10/2016 o dočasnom parkovaní motorových vozidiel na vymedzených úsekoch miestnych komunikácií na území mesta Trenčín**

Všeobecne záväzné nariadenie č. 10/2016 o dočasnom parkovaní motorových vozidiel na vymedzených úsekoch miestnych komunikácií na území mesta Trenčín sa mení a dopĺňa nasledovne:

1. Do čl. 1 ods. 2 sa dopĺňa nové písm. m), ktoré znie:

„m) **prienikovým parkoviskom** – parkovacie miesta nachádzajúce sa spravidla na hranici dvoch susediacich pásiem plateného parkovania, pre ktoré je prevádzkovateľ oprávnený zvislým dopravným značením umožniť použitie parkovacích kariet podľa článku 7 ods. 1 písm. a), b), c), f) alebo i) na úhradu parkovného tak, že na týchto parkovacích miestach bude možné uhradiť parkovné parkovacími kartami platnými v ktoromkoľvek z týchto susediacich pásiem (napríklad na zvislom dopravnom značení bude uvedené „PÁSMO G, H“), úhrada parkovného podľa čl. 5 ods. 5 písm. a), b), c) alebo d) musí byť realizovaná v súlade s pokynmi a cenami uvedenými na zvislom dopravnom značení.“

2. V článku 3 ods. 4 sa písm. g) nahrádza novým znením nasledovne:

„g) grafickú situáciu vymedzených úsekov miestnych komunikácií určených na dočasné parkovanie, vrátane vymedzenia dlhodobých parkovísk,“

3. Do článku 3 ods. 4 sa dopĺňa nové písm. l), ktoré znie:

„l) grafické vymedzenie prienikových parkovísk.“

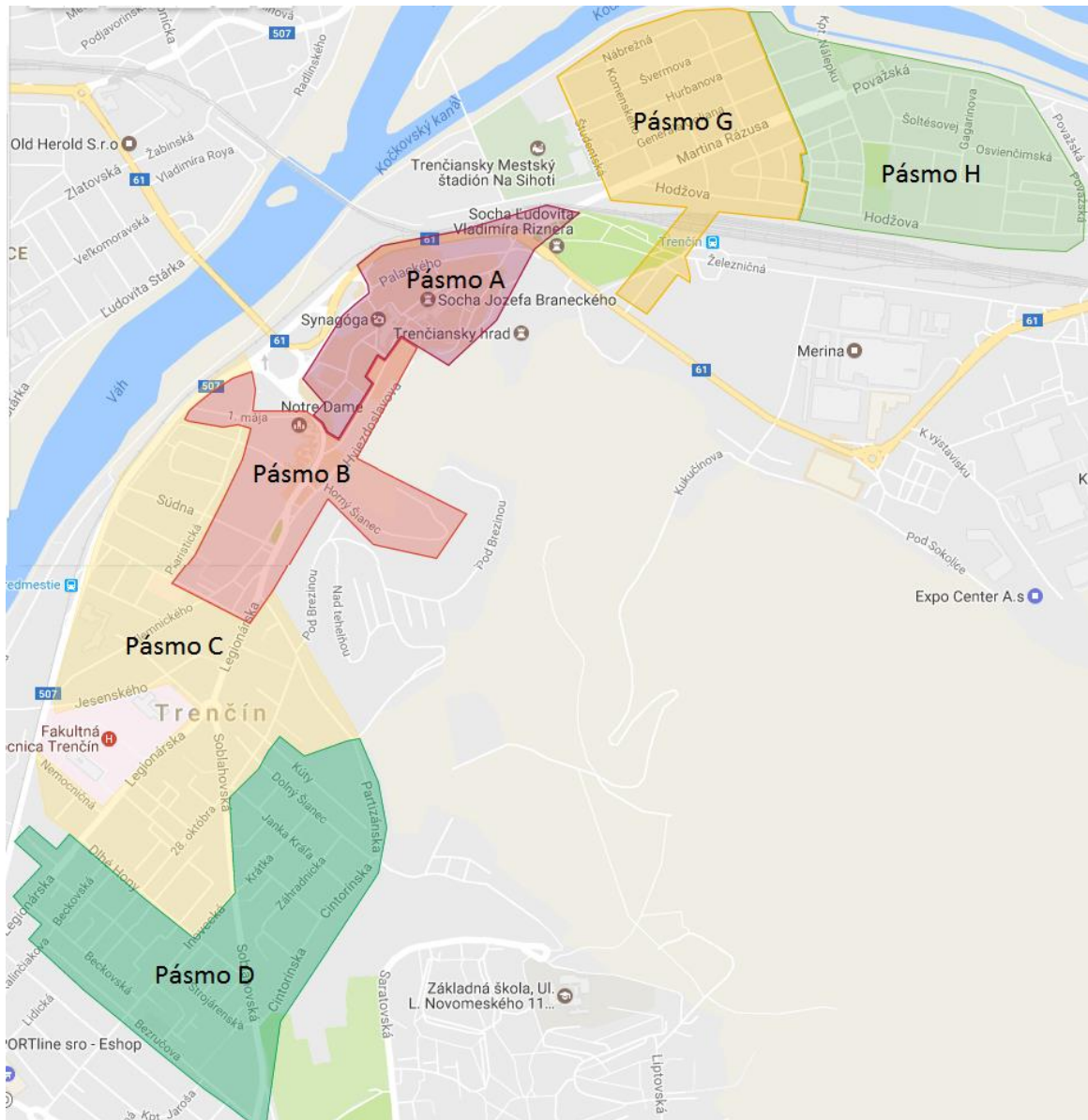
4. V článku 3 ods. 5 sa na konci vety dopĺňa text „po predchádzajúcom informovaní Komisie životného prostredia, dopravy, investícií a územného plánovania.“

5. Do čl. 10 sa dopĺňa nový ods. 4, ktorý znie:

„4. Všeobecne záväzné nariadenie mesta Trenčín č. 4/2017, ktorým sa mení a dopĺňa všeobecne záväzné nariadenie mesta Trenčín č. 10/2016 o dočasnom parkovaní motorových vozidiel na

vymedzených úsekoch miestnych komunikácií na území mesta Trenčín bolo schválené MsZ v Trenčíne dňa 21.02.2017 a nadobúda účinnosť 15.03.2017.“

6. Príloha č. 1 sa nahrádza novým znením nasledovne:

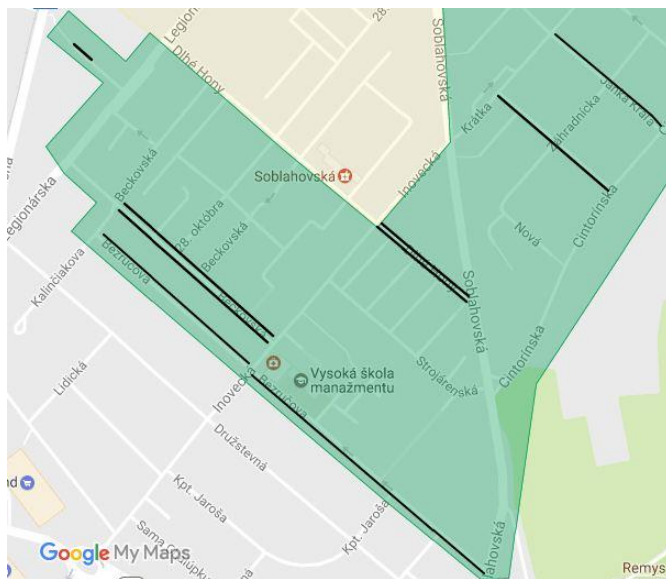


7. V Prílohe č. 2 v pásme A, stĺpci „Zoznam ulíc v danom pásme“ sa ulica „**Hviezdoslavova**“ vypúšťa.
8. V Prílohe č. 2 v pásme B, stĺpci „Zoznam ulíc v danom pásme“ sa dopĺňa ulica „**Hviezdoslavova**“.
9. V Prílohe č. 2 v pásme C, stĺpci „Rozdelenie podľa orientačných čísiel“ sa text „**Dlhé Hony nepárne po č. 7, párne po číslo 16,**“ nahrádza novým znením „**Dlhé Hony nepárne po č. 7,**“

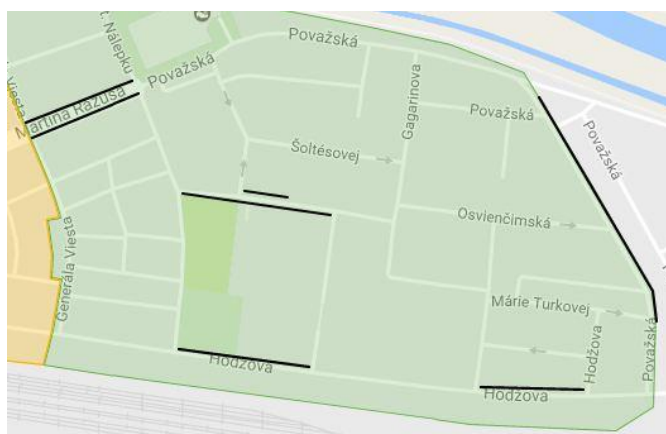
10. V prílohe č. 2 v pásme D, stĺpci „Rozdelenie podľa orientačných čísiel“ sa text „**Dlhé Hony nepárne od č. 9, párne od č. 18,**“ nahrádza novým znením „**Dlhé Hony nepárne od č. 9, párne od č. 2,**“
11. Príloha č. 3 sa nahrádza novým znením nasledovne:

**Vymedzené ulice so skrátenou dobou sploplatenia 8.00 – 16.00 h (vyznačené čiernou čiarou)**

**Pásmo D:** Ulice Janka Kráľa a Tatranská v úseku medzi ul. Krátka a Cintorínska, ul. Dlhé Hony v úseku medzi ul. Soblahovská a Inovecká, ul. Bezručova, ul. Beckovská v úseku medzi ul. Inovecká a Kalinčiaková, ul. Legionárska (pri K2)



**Pásmo H:** Ul. Martina Rázusa, ul. Považská v úseku medzi ul. Žilinská a Márie Turkovej, časti ul. Hodžova, časť ul. Šoltésovej (pri areáli ZŠ)



Mgr. Richard Rybníček  
primátor mesta

**Príloha č. 2 k Návrhu na schválenie Všeobecne záväzného nariadenia č. 4/2017 ktorým sa mení a dopĺňa Všeobecne záväzné nariadenie č. 10/2016 o dočasnom parkovaní motorových vozidiel na vymedzených úsekoch miestnych komunikácií na území mesta Trenčín  
(znenie Novelizovaných článkov VZN č. 10/2016 s vyznačením zmien)**

**Článok 1  
Úvodné ustanovenia**

1. Toto všeobecne záväzné nariadenie (ďalej len „VZN“) upravuje:
  - a) podmienky dočasného parkovania motorových vozidiel na vymedzených úsekoch miestnych komunikácií na území mesta Trenčín,
  - b) spôsob zabezpečenia prevádzky parkovacích miest,
  - c) výšku úhrady za dočasné parkovanie motorových vozidiel podľa osobitného predpisu,<sup>1</sup>
  - d) spôsob platenia úhrady a spôsob preukázania jej zaplatenia,
  - e) oslobodenie od povinnosti platiť úhradu za dočasné parkovanie motorových vozidiel.
  
2. Na účely tohto VZN sa rozumie:
  - a) **miestnymi komunikáciami** - všeobecne prístupné a užívané ulice, parkoviská vo vlastníctve mesta Trenčín a verejné priestranstvá, ktoré slúžia miestnej doprave a sú zaradené do siete miestnych komunikácií,<sup>2</sup>
  - b) **vymedzenými úsekmi** – úseky miestnych komunikácií v zóne s plateným státím, označené zvislými a vodorovnými dopravnými značkami, určenými na dočasné parkovanie motorových vozidiel (ďalej aj ako „parkoviská“ alebo „parkovacie miesta“),
  - c) **pásmom plateného parkovania alebo pásmom**– zoskupenie vymedzených úsekov miestnych komunikácií do ucelených oblastí,
  - d) **zónou s plateným státím**– zoskupenie pásiem plateného parkovania do oblasti označenej dopravnými značkami IP 27a (Zóna s plateným státím) a IP 27b (Koniec zóny s plateným státím)<sup>3</sup>,
  - e) **motorovým vozidlom** – vozidlo kategórie<sup>4</sup> L, M1, M2, M3 a N1, pričom vozidlá s dĺžkou presahujúcou 5,3 m môžu stáť iba na miestach na to určených dopravným značením,
  - f) **dočasným parkovaním** – dočasné parkovanie motorových vozidiel na vymedzených úsekoch miestnych komunikácií,
  - g) **rezidentom** – fyzická osoba prihlásená na trvalý pobyt v meste Trenčín podľa § 3 alebo § 4 zákona č. 253/1998 Z. z. o hlásení pobytu občanov Slovenskej republiky a registri obyvateľov Slovenskej republiky v znení neskorších predpisov (ďalej len zákon č. 253/1998 Z. z.).
  - h) **bytom** je obytná miestnosť alebo súbor obytných miestností s príslušenstvom usporiadaný do funkčného celku s vlastným uzavretím, určený na trvalé bývanie,<sup>5</sup> na účely tohto VZN sa pod pojmom byt rozumie aj rodinný dom
  - i) **parkovacím systémom** - technické a elektronické prostriedky slúžiace na úhradu parkovného, napríklad parkovací automat, závorový parkovací systém, systém na úhradu parkovného prostredníctvom SMS, informačný systém združujúci informácie o úhradách parkovného a umožňujúci kontrolu úhrady parkovného a pod.,

<sup>1</sup> Zákon č. 18/1996 Z. z. o cenách v platnom znení

<sup>2</sup> § 4b ods. 1 Zákona č. 135/1961 Zb. o pozemných komunikáciách (cestný zákon) v platnom znení

<sup>3</sup> Príloha č. 1 k Vyhláske Ministerstva vnútra Slovenskej republiky č. 9/2009 Z. z., ktorou sa vykonáva zákon o cestnej premávke a o zmene a doplnení niektorých zákonov v platnom znení

<sup>4</sup> § 3 ods. 3 Zákona č. 725/2004 Z. z. o podmienkach prevádzky vozidiel v premávke na pozemných komunikáciách a o zmene a doplnení niektorých zákonov v platnom znení

<sup>5</sup> § 43b ods. 4 Zákona č. 50/1976 Zb. (Stavebný zákon) v platnom znení



- j) **doba spoplatnenia** - časový úsek, počas ktorého je dočasné parkovanie motorových vozidiel na vymedzených úsekoch miestnych komunikácií prípustné len za úhradu, ak VZN alebo osobitný predpis neustanovuje inak,
- k) **dlhodobým parkoviskom** – parkovacie miesta označené dopravným značením ako „dlhodobé“,
- l) **držiteľom vozidla** - držiteľ osvedčenia o evidencii časť I a časť II, ktorí sú zapísaní v osvedčení o evidencii časť I a časť II a oprávnení rozhodovať o použití vozidla,
- m) **prienikovým parkoviskom** – parkovacie miesta nachádzajúce sa spravidla na hranici dvoch susediacich pásiem plateného parkovania, pre ktoré je prevádzkovateľ oprávnený zvislým dopravným značením umožniť použitie parkovacích kariet podľa článku 7 ods. 1 písm.) a), b), c), f) alebo i) na úhradu parkovného tak, že na týchto parkovacích miestach bude možné uhradiť parkovné parkovacími kartami platnými v ktoromkoľvek z týchto susediacich pásiem (napríklad na zvislom dopravnom značení bude uvedené „PÁSMO G, H“), úhrada parkovného podľa čl. 5 ods. 5 písm. a), b), c) alebo d) musí byť realizovaná v súlade s pokynmi a cenami uvedenými na zvislom dopravnom značení.

### Článok 3

#### Podmienky a rozsah prevádzky parkovacích miest

1. Prevádzku parkovacích miest na vymedzených úsekoch miestnych komunikácií podľa čl. 2 tohto VZN bude zabezpečuje Mesto Trenčín, Mierové námestie 2, 911 64 Trenčín (ďalej len „Prevádzkovateľ“)
2. Výnos z úhrad za dočasné parkovanie motorových vozidiel (ďalej len „parkovné“) v súlade s týmto VZN je príjmom Prevádzkovateľa, ktorý parkovné vyberá vo vlastnom mene a na vlastný účet.<sup>6</sup>
3. Prevádzkovateľ bude na vlastné náklady zabezpečovať prevádzku parkovacích miest v nasledujúcom rozsahu a pri dodržaní nasledujúcich podmienok:
  - a) udržiavať parkovacie miesta v stave spôsobilom na prevádzku – za týmto účelom je povinný zabezpečovať ich letnú a zimnú údržbu a odstraňovať závady v ich zjazdnosti,
  - b) vyberať parkovné v súlade s týmto VZN,
  - c) zabezpečovať funkčnosť parkovacieho systému, vrátane starostlivosti o závorové parkovacie systémy a ďalšie technológie a zariadenia nevyhnutné na prevádzku parkovacieho systému,
  - d) vydávať parkovacie karty,
  - e) vydávať Prevádzkový poriadok pri dodržaní podmienok a rozsahu úpravy dočasného parkovania uvedených v tomto VZN.
4. Prevádzkový poriadok zóny s plateným státím v meste Trenčín (ďalej len „Prevádzkový poriadok“) spracovaný v súlade s týmto VZN musí obsahovať najmä:
  - a) názov Prevádzkovateľa vymedzených úsekov miestnych komunikácií určených na dočasné parkovanie,
  - b) zoznam úsekov miestnych komunikácií určených na dočasné parkovanie,
  - c) dobu spoplatnenia,
  - d) výšku úhrady za dočasné parkovanie,
  - e) spôsob platenia úhrady a kontrola zaplatenia úhrady,
  - f) druhy parkovacích kariet,

<sup>6</sup> § 6a ods. 3 Zákona č. 135/1961 Zb. o pozemných komunikáciách (cestný zákon) v platnom znení

- ~~g) grafickú situáciu vymedzených úsekov miestnych komunikácií určených na dočasné parkovanie,~~
  - g) grafickú situáciu vymedzených úsekov miestnych komunikácií určených na dočasné parkovanie, vrátane vymedzenia dlhodobých parkovísk,
  - h) podmienky pre vydanie jednotlivých druhov parkovacích kariet,
  - i) povinnosti a práva držiteľa parkovacej karty,
  - j) povinnosti a práva Prevádzkovateľa parkovísk,
  - k) zodpovednosť za vzniknuté škody,
  - l) grafické vymedzenie priekopových parkovísk.
5. Prevádzkový poriadok a jeho zmeny vydáva Prevádzkovateľ **po predchádzajúcom informovaní Komisie životného prostredia, dopravy, investícií a územného plánovania.**

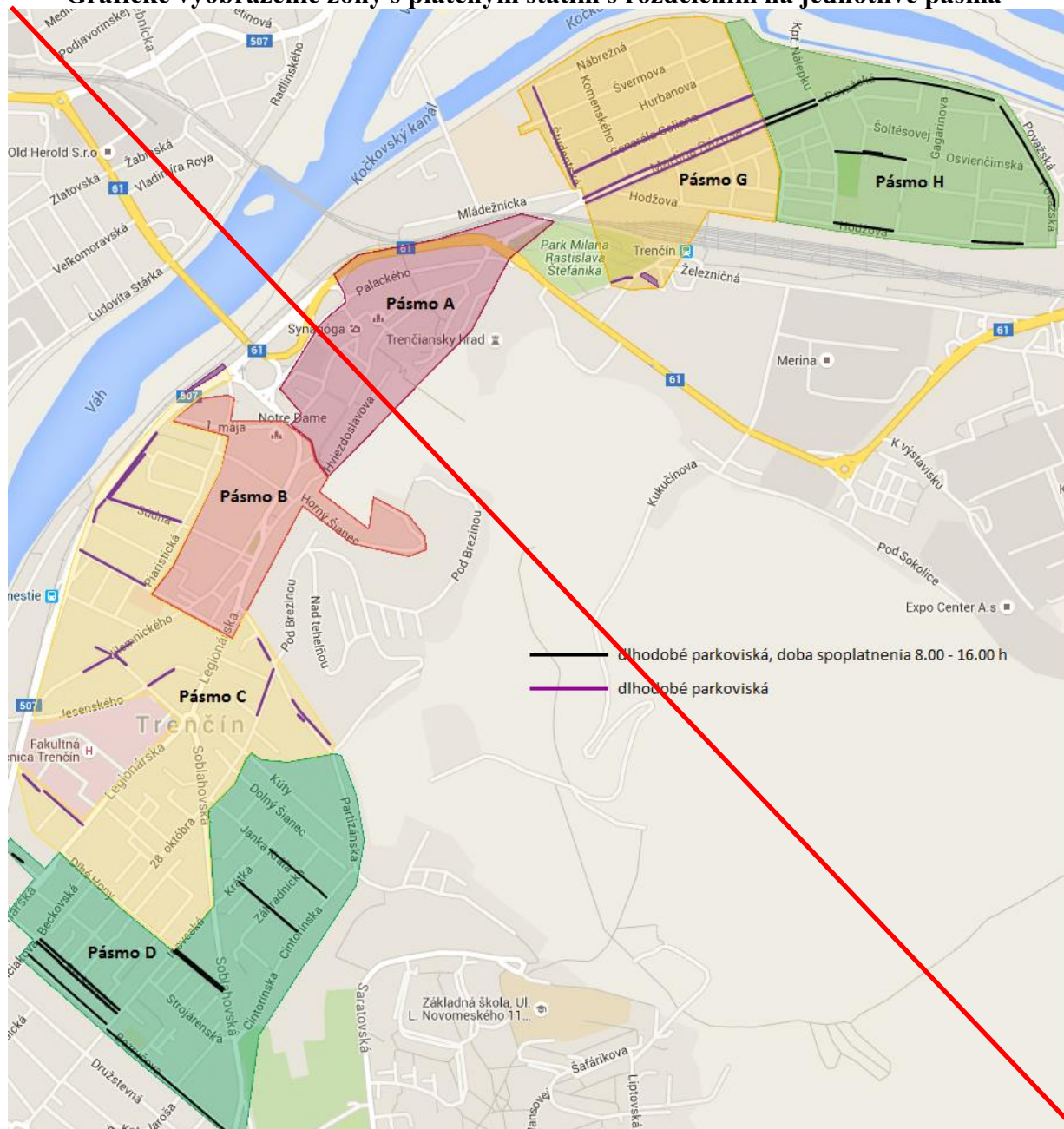
### **Článok 10** **Prechodné a záverečné ustanovenia**

1. Všeobecne záväzné nariadenie č. 10/2016 o dočasnom parkovaní motorových vozidiel na vymedzených úsekoch miestnych komunikácií na území mesta Trenčín bolo schválené MsZ v Trenčíne dňa 06.07.2016 a nadobúda účinnosť 15.3.2017.
2. Dňom nadobudnutia účinnosti tohto VZN sa rušia:
  - a) VZN č. 18/2014 o dočasnom parkovaní na vymedzených úsekoch miestnych komunikácií na území mesta Trenčín,
  - b) VZN č. 8/2015, ktorým sa mení a dopĺňa Všeobecne záväzné nariadenie č. 18/2014 o dočasnom parkovaní na vymedzených úsekoch miestnych komunikácií na území mesta Trenčín.
3. Všeobecne záväzné nariadenie mesta Trenčín č. 11/2016, ktorým sa mení a dopĺňa všeobecne záväzné nariadenie mesta Trenčín č. 10/2016 o dočasnom parkovaní motorových vozidiel na vymedzených úsekoch miestnych komunikácií na území mesta Trenčín bolo schválené MsZ v Trenčíne dňa 28.09.2016 a nadobúda účinnosť pätnástym dňom od vyvesenia na úradnej tabuli mesta.
4. Všeobecne záväzné nariadenie mesta Trenčín č. 4/2017, ktorým sa mení a dopĺňa všeobecne záväzné nariadenie mesta Trenčín č. 10/2016 o dočasnom parkovaní motorových vozidiel na vymedzených úsekoch miestnych komunikácií na území mesta Trenčín bolo schválené MsZ v Trenčíne dňa 21.02.2017 a nadobúda účinnosť dňa 15.03.2017.

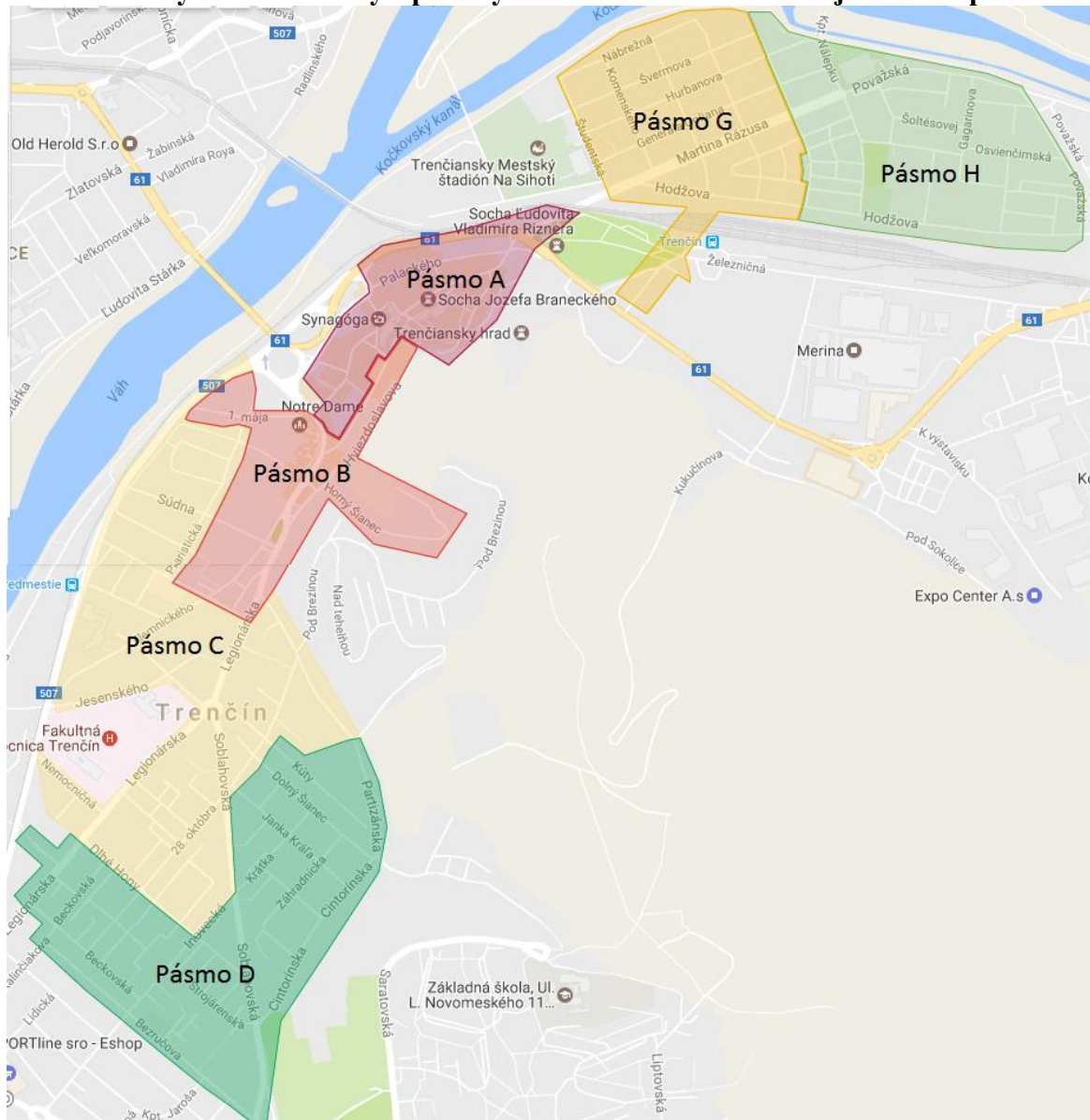
## Príloha č. 1

k Všeobecne záväznému nariadeniu č. 10/2016 o dočasnom parkovaní motorových vozidiel na vymedzených úsekoch miestnych komunikácií na území Mesta Trenčín

### Grafické vyobrazenie zóny s plateným státím s rozdelením na jednotlivé pásma



## Grafické vyobrazení zóny s plateným státím s rozdělením na jednotlivé pásma





Príloha č. 2

k Všeobecne záväznému nariadeniu č. 10/2016 o dočasnom parkovaní motorových vozidiel na vymedzených úsekoch miestnych komunikácií na území Mesta Trenčín

**Zaradenie jednotlivých ulíc alebo ich častí do pásiem**

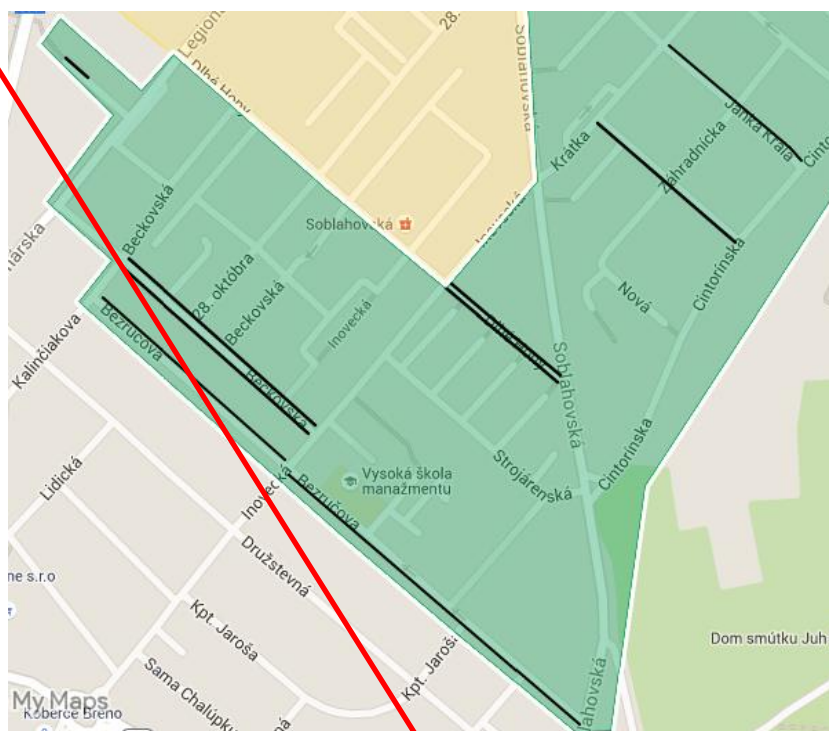
Pásmo	Zoznam ulíc v danom pásme	<b>Rozdelenie podľa orient. čísel</b> V prípade nejednoznačnosti zaradenia do pásma podľa orient. čísel je rozhodujúce zaradenie do zoznamu ulíc podľa predchádzajúceho stĺpca.
A	Farská, Hasičská, <del>Hviezdoslavova</del> , Hviezdoslavová, Jaselská, Kniežat'a Pribinu, Mariánske námestie, Marka Aurélia, Matúšova, Mierové nám., Nám. SNP, Palackého, Rozmarínova, Sládkovičova, Štúrovo nám., Vajanského, Vojtecha Zamarovského	Okrem Rozmarínova č. 3 (pásmo C)
B	1. mája, Horný Šianec, J. Braneckého, Jesenského (v úseku medzi ul. K dolnej stanici a ul. Legionárska), Jilemnického (v úseku medzi ul. K dolnej stanici a Námestím sv. Anny), K dolnej stanici (v úseku medzi ul. Piaristická a ul. Legionárska), Legionárska (v úseku medzi ul. K dolnej stanici a Námestím sv. Anny), M. Nešporu, Nám. sv. Anny, Súdna (v úseku medzi Námestím sv. Anny a ul. Piaristická), <del>Hviezdoslavova</del>	Jesenského po č. 12, Jilemnického č. 1, 2, 3, 5, 7, K dolnej stanici od č. 18, Legionárska č. 1, 2, 3, 4, Súdna č. 15 a od 22 vyššie
C	28. októbra (v úseku medzi ul. Soblahovská a Dlhé Hony), Bernoláková, Dlhé Hony (v úseku medzi ul. Legionárska a Inovecká), Dolný Šianec (v úseku cca ul. Jilemnického po okružnú križovatkú na Legionárskej), Električná, I. Olbrachta, Inovecká (v úseku medzi ul. Soblahovská a Dlhé Hony), Jesenského (v úseku od podjazdu na Noviny po ul. K dolnej stanici), Jilemnického (v úseku od podjazdu na Noviny po ul. K dolnej stanici), K dolnej stanici (v úseku medzi ul. Električná a Piaristická), Kmeťova, Kollárova, Kuzmányho, Legionárska (v úseku medzi ul. K dolnej stanici a Dlhé Hony), Moyzesova, Nemocničná, Panenská, Partizánska (v úseku medzi ul. Legionárska a križovatkou s ul. Partizánska smerujúcou k ul. Nad tehelňou), Piaristická, Rozmarínova (pri cestnom moste a ul. Električná), Soblahovská (v úseku od okružnej križovatky na Legionárskej po ul. Inoveckú), Súdna	28. októbra párne č. po 16, nepárne po č. 29, <del>Dlhé Hony nepárne po č. 7, párne po č. 16</del> , Dlhé Hony nepárne po č. 7, Dolný Šianec 1, 3, 5 a párne č. po 18, Inovecká párne po č. 26, Jesenského od č. 28, Jilemnického č. 4, 6, 8 a vyššie, K dolnej stanici po č. 17, Legionárska č. 5 – 38, 40, 42, 44, Partizánska po č. 5, 7, 9, 21, 23, 25, Rozmarínova č. 3, Soblahovská č. 2, 4, nepárne po č. 19, Súdna po č. 20 okrem č. 15
D	28. októbra (v úseku medzi ul. Dlhé Hony a Beckovská), Beckovská, Bezručova, Cintorínska, Dlhé Hony (v úseku medzi ul. Inovecká a Soblahovská), Dolný Šianec (v úseku od okružnej križovatky na Legionárskej po ul. Dlhé Hony), Inovecká (v úseku medzi ul. Dlhé Hony, Soblahovská a Bezručova), J. Kráľa, Kalinčiakova (v úseku medzi ul. Beckovská a Bezručova), Krátka, Kúty, Legionárska (v úseku medzi ul. Dlhé Hony a ul. Beckovská), Nová, Partizánska (v úseku medzi križovatkou s ul. Partizánska smerujúcou k ul. Nad tehelňou a ul. Cintorínskou), Soblahovská (v úseku medzi ul. Inovecká a Bezručova), Tatranská, Záhradnícka, Zelená	28. októbra párne č. od 18, nepárne od č. 31, <del>Dlhé Hony nepárne od č. 9, párne od č. 18</del> , Dlhé Hony nepárne od č. 9, párne od č. 2, Dolný Šianec nepárne od č. 7, č. 18D a párne od č. 20, Inovecká nepárne po č. 9, párne č. 28 – 62, Kalinčiakova č. 2, 4, 6, Legionárska nepárne č. 39 – 49, párne č. 46 – 78, Partizánska č. 6, 8, 10 nepárne č. 27 – 59, Soblahovská č. 6, nepárne od č. 21 – 61
G	17. novembra, Gen. Goliana, Hodžova (v úseku medzi ul. Martina Rázusa a Gen. Viesta), Holubyho nám., Hurbanova (v úseku medzi ul. Študentská a Gen. Viesta), Jiráskova, Komenského, Kragujevacových hrdinov, Martina Rázusa (v úseku medzi ul. Študentská a Gen. Viesta), Nábřežná, Sadová, Smetanova, Študentská, Švermova, Vodárenská	Hodžova nepárne po č. 25, párne po č. 34, Hurbanova nepárne po č. 39, párne po č. 56, Martina Rázusa nepárne po č. 13, párne po č. 38
H	Gagarinova, Gen. Viesta, Hodžova (v úseku medzi ul. Gen. Viesta a ul. Považská), Hurbanova (zvyšná časť ulice nepatriaca do pásma G), Kpt. Nálepku, M. Turkovej, Martina Rázusa (v úseku medzi ul. Gen. Viesta a Kpt. Nálepku), Osvienčimská, Považská, Šoltésovej	Hodžova nepárne od č. 27, párne od č. 36, Hurbanova č. 41, 43, 59 a párne od č. 58, Martina Rázusa nepárne od č. 15, párne od č. 40, Považská 34 - 79

### Príloha č. 3

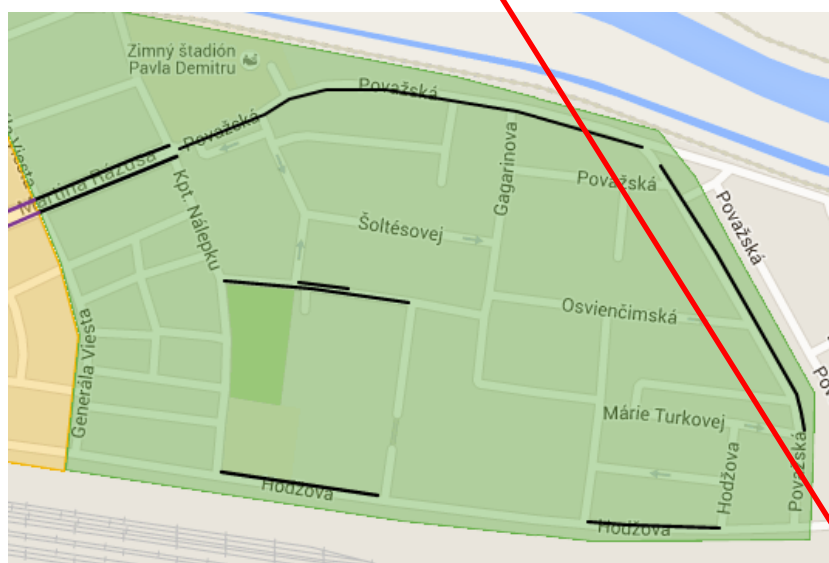
k Všeobecne záväznému nariadeniu č. 10/2016 o dočasnom parkovaní motorových vozidiel na vymedzených úsekoch miestnych komunikácií na území Mesta Trenčín

#### **Vymedzené ulice so skrátenou dobou spoplatnenia 8.00 – 16.00 h (vyznačené čiernou čiarou)**

**Pásmo D:** Ulice Janka Kráľa a Tatranská v úseku medzi ul. Krátka a Cintorínska, ul. Dlhé Hony v úseku medzi ul. Soblahovská a Inovecká, ul. Bezručova, ul. Beckovská v úseku medzi ul. Inovecká a Kalinčiaková, ul. Legionárska (pri K2)

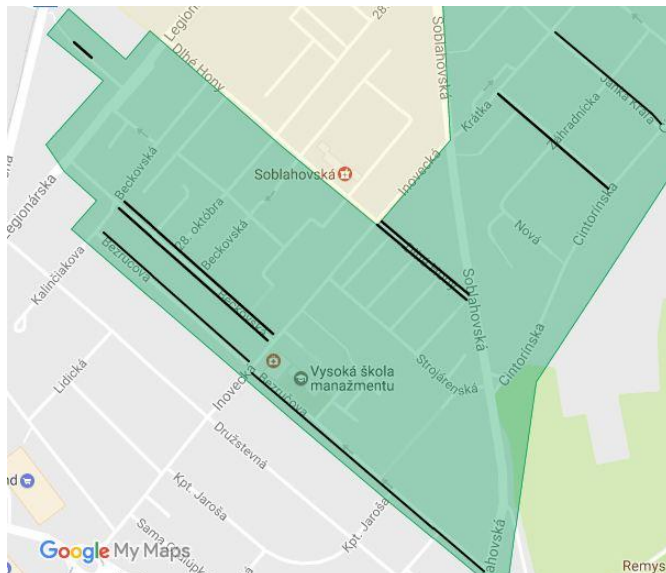


**Pásmo H:** Ul. Martina Rázusa, ul. Považská v úseku medzi ul. Kpt. Nálepku a Márie Turkovej, časti ul. Hodžova, časť ul. Šoltésovej (pri areáli ZŠ)



**Vymedzené ulice so skrátenou dobou spoplatnenia 8.00 – 16.00 h (vyznačené čiernou čiarou)**

**Pásmo D:** Ulice Janka Kráľa a Tatranská v úseku medzi ul. Krátka a Cintorínska, ul. Dlhé Hony v úseku medzi ul. Soblahovská a Inovecká, ul. Bezručova, ul. Beckovská v úseku medzi ul. Inovecká a Kalinčiaková, ul. Legionárska (pri K2)



**Pásmo H:** Ul. Martina Rázusa, ul. Považská v úseku medzi ul. Žilinská a Márie Turkovej, časti ul. Hodžova, časť ul. Šoltésovej (pri areáli ZŠ)

